



11-04. MÖNSTERSTICKAD KOFTA

GARNKVALITÉ Fuga (50% Ull "Superwash", 50% Akryl. Nystan ca 50 g = 121 m)

GARNALTERNATIV Gästrike 3 tr, Lady, Mellanraggi

STORLEKAR/DAM S(M)L(XL)

STORLEKAR/EUR 36-38(40-42)44-46(48-50)

ÖVERVIDD Ca 88(96)106(115) cm **Plaggets mått**

LÄNGD Ca 66(68)70(71) cm **Plaggets mått**

GARNÅTGÅNG

Bfg 101 (natur) Ca 450(450)500(550) g

Frg 124 (vinröd) Ca 50(50)50(50) g

Frg 125 (ljusgrön) Ca 50(50)50(100) g

Frg 112 (mörkgrön) Ca 50(50)50(50) g

Frg 102 (grå) Ca 50(50)50(50) g

STICKOR Nr 3.5 och 4

RUNDSTICKA Nr 4, 80 cm + hjälpsticka

TILLBEHÖR 9 Knappar

MASKTÄTHET Ca 20 m x 28 varv slätst.på stickor nr 4 = 10 cm - eller anpassa grovleken på stickor så masktätheten stämmer.

TIPS

*Sno garnet vid färgbyte för att undvika att hål uppstår. *Läs igenom beskrivningen noga innan du påbörjar ditt arbete, så undviker du frågetecken.

MOSSTICKNING

Varv 1: 1 rm, 1 am

Varv 2: Avig över rät, rät över avig.

Upprepa varv 2.

FLÄTA ÖVER 4 M

Varv 1-8: Slätst.

Varv 9: Sätt 2 m på en hjälpst bakom arb, sticka 2 rm, sticka nu de 2 m från hjälpst rätt.

Upprepa varv 1-9.

PATENTMASKA

Lyft m från rätsidan, stickas avig från avigsidan.

BAKSTYCKE

Lägg upp 102(110)120(130) m på stickor nr 4 och bfg och sticka resår 1 rm, 1 am i 4 cm. Sticka nu enligt följande: 6(10)15(20) m mosstickning, 4 m fläta, 4 m avigvänd slätst, 1 patentm, diagram över 20 m, 1 patentm, 4 m avigvänd slätst, 4 m fläta, 14 m mosstickning, 4 m fläta, 4 m avigvänd slätst, 1 patentm, diagram över 20 m, 1 patentm, 4 m avigvänd slätst, 4 m fläta, 6(10)15(20) m mosstickning. När arb mäter 13 cm minskas 1 m i var sida, därefter ytterligare 2 ggr med 18 varvs mellanrum. När arb mäter 35(35)35(36) cm avmaskas 5 m i var sida. Storl S: Lägg resterande 86 m på en tråd. **Storl (M)L(XL):** Sticka 2 varv, minsk därefter 1 m i var sida vartannat varv 2 ggr. Lägg resterande (90)100(110) m på en tråd.

FRAMSTYCKE

Vänster: Lägg upp 50(55)60(65) m och sticka resår, 1 rm, 1 am, i 4 cm. Sticka nu enl följande: 6(10)15(20) m mosstickning, 4 m fläta, 4 m avigvänd slätst, 1 patentm, diagram över 20 m, 1 patentm, 4 m avigvänd slätst, 4 m fläta, 6(7)7(7) m mosstickning. Gör minskningar i sidan som bak. När arb är 22 varv kortare än bak sätts 10(11)12(13) m på en nål. Avm därefter vartannat varv 5,5,4,4,3,3,2,2,1,1,1(6,6,4,4,3,3,2,2,1,1,1)7,7,5,5,3,3,2,2,1,1,1(8,8,6,6,3,3,2,2,1,1,1) m.

OBS! Avm för ärmhål i sidan som bak.

Höger: Stickas lika som vänster, fast åt motsatt håll.

ÄRMAR

Lägg upp 46(50)52(56) m på stickor nr 4 och sticka resår, 1 rm, 1 am, i 4 cm. Öka 10 m jämt fördelat över det sista resårvarvet. Sticka enl följ: 9(11)12(14) m mosstickning, 4 m fläta, 4 m avigvänd slätst, 1 patentm, diagram över 20 m, 1 patentm, 4 m avigvänd

slätst, 4 m fläta 9(11)12(14)m mosstickning. Öka nu 1 m i var sida vart 8:e varv tills det finns 84(86)92(96) m. När ärmen mäter 40(41)42(43) cm avm 5 m i var sida. **Storlek S:** Sätt de resterande 74 m på en tråd. **Storlek (M)L(XL):** Sticka 2 varv, minska därefter 1 m i var sida vartannat varv 2 ggr. Sätt de resterande (72)78(82) m på en tråd.

OK

Stickas fram o tillbaka på rundsticka. Börja höger framstycke och plocka upp enl följ: De 10(11)12(13) m från nålen, plocka upp 32(34(38)(42) m, ärmens 74(72)78(82) m, bakstyckets 86(90)100(110) m, ärmens 74(72)78(82) m, plocka upp vänster framstycke 32(34)38(42) m, och slutligen de 10(11)12(13) m från nålen = 318(324)356(384) m. Sticka enl diagram.

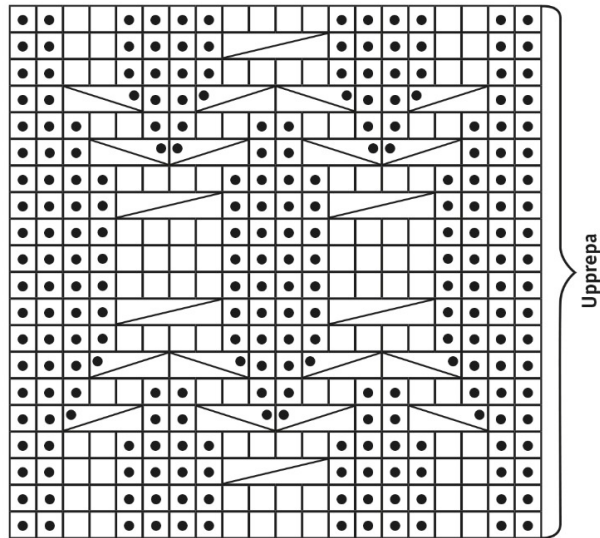
FRAMKANTER


Plocka upp 146(146)150(152) m på stickor nr 3.5 och bfg längs vänster framkant och sticka 1 rm, 1 am i 2 cm, maska av i resår. Plocka upp lika på höger framkant men här göres 9 knapphål på det 2:a varvet med ca 6 cm mellanrum. Det 1:a görs ca 2 cm nerifrån och det översta ca 1 cm uppifrån halskanten. **Knapphål:** Avm 2 m, på nästa varv lägger man upp 2 nya m över de avm. **Halskant:** Plocka upp 6 m i framkanten + okets m + 6 m i framkanten och sticka 1 rm, 1 am i 2 cm, maska av.


MONTERING


Pressa lätt på avigsidan och sy ihop ärm och sidsömmar med efterstygn. Pressa lätt på sömmar och framkanter.


Diagram Flätör



 = 1 rm

 = 1 am

 = sätt 2 m på en hjälpst. framför arb, 1 am, sticka m från hjälpst. rätt över 3 rutor.

 = sätt 1 m på en hjälpst. bakom arb, 2 rm, sticka m från hjälpst. avigt över 3 rutor.


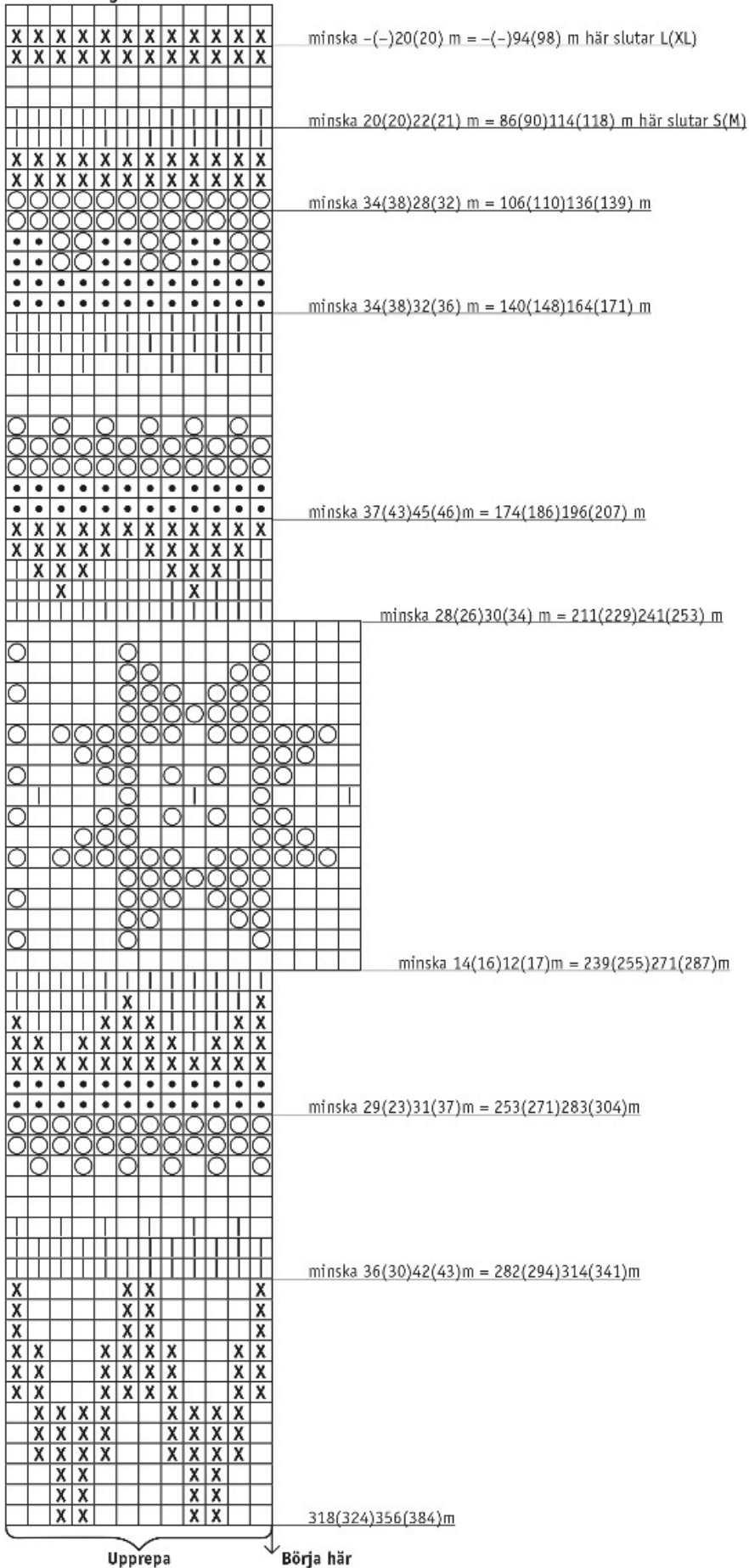
 = sätt 2 m på en hjälpst. bakom arb, 2 rm, sticka m från hjälpst. rätt över 4 rutor.

Diagram Kofta



- Teckenförklaring**
- = Bfg 101 natur
 - X = 125 ljusgrön
 - I = 112 mörkgrön
 - = 124 vinröd
 - = 102 grå

Upprepa

Börja här

Tips & Råd

För att undvika frågetecken: Tänk på att läsa igenom mönstret noga innan du påbörjar ditt arbete.

Masktäthet: Sticka eller virka alltid en provlapp enligt rekommendationen. Stämmer det inte med masktätheten som anges, prova med tunnare eller grövre stickor eller virknål. Om masktätheten inte stämmer kan resultatet få fel mått och form.

Markera storleken du stickar eller virkar så är det lättare att följa beskrivningstexten.

Diagram: Det underlättar att följa med i diagrammet om du sätter en linjal längs med den rad du stickar eller virkar.

Rörelsevidden på plaggen i våra mönster varierar beroende på plaggets typ och form. För att hitta rätt storlek rekommenderar vi att du först mäter direkt på kroppen. Därefter bestämmer du själv storleken på plagget beroende på hur mycket rörelsevidd du vill att plagget ska ha. Plaggskisser visar plaggets mått.

Flerfärgsstickning: Tänk på att sno tråden som löper med på baksidan om den du stickar med, om du stickar mer än 3-4 maskor av en och samma färg, så du inte får för långa lösa trådar på baksidan. Om garnet behöver snos flera varv i rad så ska du tänka på att inte sno det på samma ställe.

Garnalternativ: Observera att garnåtgång samt utseende kan variera vid byte av garn (även med garn i samma garngrupp).

Tips för handfärgat garn: Se till att från början ha tillräckligt med garn så det räcker till hela projektet då garnet kan variera i färg från parti till parti. Växla gärna mellan att sticka två varv från en härva och två varv från en annan för att få en jämnare blandning mellan färgerna.

Förkortningar

STICKNING

am = avig maska/aviga maskor, **arb** = arbetet, **avigs/AS** = avigsidan, **avm** = avmaska, **bakst** = bakstycke, **bf/bfg** = bottenfärg, **bmb** = bakre maskbågen, **cm:s** = centimeters, **db-int** = dubbelintagning, **döhpt** = dubbel överdragshoptagning, **enl** = enligt, **fg** = färg, **flm/LM** = flytta markör/lyft markör, **fmb** = främre maskbågen, **framst** = framstycke, **förkl** = förklaringar, **ggr** = gånger, **hopt** = hoptagning, **int** = intagning, **kantm** = kantmaska, **m** = maska/maskor, **mb** = maskbåge, **mf/mfg** = mönsterfärg, **omsl** = omslag, **plm/PM** = placera markör, **rest** = resterande, **rm** = rät maska/räta maskor, **räts/RS** = rätsidan, **rätst** = rätstickning, **slätst** = slätstickning, **st** = sticka/stickor, **tills** = tillsammans, **uppr** = upprepa, **v** = varv, **vr** = vriden/vridna, **v:s** = varvs, **yterl** = ytterligare, **öhpt** = överdragshoptagning, **ökn** = ökning

VIRKNING

dst = dubbelstolpe, **fm** = fast maska/fasta maskor, **hopv** = hopvirkade, **hst** = halvstolpe, **lm** = luftmaska, **lmb** = luftmaskbåge, **mb** = maskbåge, **omsl** = omslag, **st** = stolpe, **st-gr** = stolpgrupp, **sm** = smygmaska, **3-dst** = tredubbel stolpe, **5-lmb** = luftmaskbåge med 5 lm