

Järbo
GARN



Fg: 60110 + 60142



Fg: 60100 + 60125



Fg: 60100 + 60139



FUGA

Vantar (Barn/Dam/Herr): Ca 40 g/50 g/70 g/färg

Midjetröja 140 cl: Fg 60100 ca 400 g

Kjol, en stl: Fg 63100 ca 50 g + fg 61201 ca 100 g

Långsockor (34-36): Fg 60100 ca 150 g

Stickor: Nr 3½, 4, 5 & Nr 20

Virknål: Nr 5

Rundsticka: Nr 3½, 4, 60 cm, Nr 10, 80 cm

Strumpstickor: Nr 3 & 3½

Tillbehör: 2 knappar + Flätsticka

11-28. "HENNIES" VOTTER, KNESTRØMPER, PELSSKJØRT & KORT GENSER

11-28A HENNIES VARME OG DEILIGE VOTTER

GARNKVALITET Fuga

GARNALTERNATIV Gästrike 3 tr, Lady, Mellanraggi

STØRRELSER Barn ca 6-11 år (dame) herre

GARNMENGDE VOTTER

Fg 60139 (brun) Ca 40 (50) 70 g

Fg 60100 (hvit) a 40 (50) 70 g

PINNER Nr 5

HEKLENÅL Nr 5

11-28.B OVERKNEE ELLER UNDERKNEE STRØMPER

GARNKVALITET Fuga

GARNALTERNATIV Lady, Gästrike 3 tr, Mellanraggi

STØRRELSER 34-36 (37-38) 38-39 (40-41)

GARNMENGDE UNDERKNEE OVERKNEE

Fg 60100 150 (200) 200 (250) g 250 (250) 260 (300) g

MÅL Skaft ca 35 cm ca 70 cm

STRØMPEP Nr 3 og 3½

STRIKKEFASTHET 22 m glattstr med p nr 3½ = 10 cm - eller tilpass til det pinnenr du må bruke for at 22 m skal måle 10 cm.

11-28.C PELSSKJØRT

GARNKVALITET Järbo Mohair + Tindra

GARNMENGDE PELSSKJØRT

Fg 63101 (Järbo mohair) Ca 50 g

Fg 61201 (Tindra) Ca 100 g

PINNER Nr 20

RUNDPINNE Nr 10

STRIKKEFASTHET 12 m og 10 p = 10 x 10 cm - eller tilpass til det pinnenr du må bruke for at 12 m og 10 p skal måle 10 x 10 cm.

11-28. KORT GENSER

GARNKVALITET Fuga

GARNALTERNATIV Gästrike 3 tr, Lady, Mellanraggi

STØRRELSER 140-152 cl/XS

STØRRELSER/EUR 32-34

BRYSTVIDDE 76-88 Järbo Garn Kroppsmål

VIDDE Ca 96 cm Plaggets mål fra ermekant til ermekant

HEL LENGDE Ca 37 cm Plaggets mål

GARNMENGDE KORT GENSER STOR POLO

Fg (60100) 400 g

PINNER Nr 3½ og 4

RUNDPINNE Nr 3½ og 4, 60 cm

TILBEHØR 2 knapper, flettepinne

STRIKKEFASTHET 19 m rillestr (= r på alle p) på p nr 4 = 10 cm - eller tilpass til det pinnenr du må bruke for at 19 m skal måle 10 cm.

TIPS!

Prøv å få en ca 1,5 lang trådende ved opplegget, samt ved tommelen og avslutningen på votten (til å sy igjen med + til flette og dusk).

Les gjennom oppskriften nøye, så slipper du spørsmål underveis. Øk 1 m: Ta opp tråden mellom 2 m, vri den og str den rett.

VOTTER

Begge vottene str samtidig i rillestr med dobbelt garn på p nr 5. Legg opp 2x24 (2x30) 2x36 m og str 5(7)8 cm vr.bord fram og

tilbake, 1 r, 1 vr, eller til ønsket lengde (på barnevotten på bildet er vr.borden ca 9½ cm lang), forts i rillestr og str 3 ½(5)6 cm. Nå str tommelkilen midt på arb (obs på vrangen) slik: Str 12(15)18 m, str 1 m vridd i tråden mellom 2 m på foregående p, str enda en m i den samme tråden, str de 12(15)18 siste m. Øk 2 m annenhver p til kilen har 10(12)14 m. Økn gjøres alltid etter de 12(15)18 første m, og før de 12(15)18 siste m. Sett nå de 12(15)18 m på siden av kilen på tråder og str tommelen på kilens 10(12)14 m. Når tommelen måler 4½(6)7 cm, felles ved å str 2 og 2 m sm, str 1 p, trekk garnet gjennom de resterende m. Sett nå m fra trådene inn på p igjen og str til arb måler ca 18½(24)26 cm, eller til ønsket lengde (barnevotten på bildet = ca 23½ cm). Fell ved å str 1 r og 2 r sm ut p. Str 3 p. Str 2 og 2 r sm, str 1 p, trekk garnet gjennom de rest m. Sy igjen evt hull i sidene ved kilen, og sy sm tommelen kant i kant (ikke for stramt). Sy votten sm på samme måten, og slik at pinnene kommer mot hverandre.

MONTERING

Ta garnet som ble til overs fra sammensyningen + oppleggskanten og hekle eventuelt 3 lenker av 7 lm som du avslutter med en lang tråd, flett de tre lenkene og knytt trådene til en dusk.

KNESTRØMPER

Legg opp 56(64)64(72) m på p nr 3 og fordel dem på 4 p, str 10 cm vr.bord, 2 r, 2 vr. Str så hullrad slik: (OBS! gjelder strømpen med dusker): str r i de r m, 1 kast, str de 2 vr m sm. Forts å str vr.bord som før til arb måler ca 35 cm (overknee str til arb måler 70 cm). Bytt til p nr 3½ og str 2 omg glattstr. På den første omg felles 10(14)14(18) m jevnt fordelt. Fordel m med 12(13)13(14) m på 1. og 4. p og 11(12)12(13) på 2. og 3. p. På neste omg felles til hælen slik: Str fram og tilbake over 1. og 4. p, str 20(20)22(22) p. På neste p (= retten) str 14(15)15(16) m, 2 vridd r sm (= str m r sm i maskebue), 1 r, snu, ta 1 m løs av, 5 vr, 2 vr sm, 1 vr, snu, ta 1 m løs av, 6 r, 2 m vridd r sm, 1 r, snu, ta 1 m løs av, 7 vr, 2 vr sm. 1 vr, snu. Forts å str slik, med 1 m mer for hver snuing til alle sidemaskene er str. På neste p plukker du opp 13(13)14(14) m på høyre side av hælen, str så halvparten av hælmaskene (= 4. p.) str de rest hælmaskene og plukk opp 13(13)14(14) m på venstre side av hælen (= 1. p). Str videre rundt i glattstr. Etter 1 omg felles de opplukkede m på 1. og 4. p slik: 1. p: Str de 2 siste m r sm. 4. p: Str de 2 første m vridd r sm. Gjenta denne fellingen annenhver omg til det gjenstår 44(48)48(52) m. Str nå rett opp til hele foten måler 18(19)20(21) cm. Fell nå til tåen slik (alle størrelser) – 1. p er til venstre midt under foten): X 1. p: Str 3 r, 2 vridd r sm, str ut p. 2. p: Str til det gjenstår 5 m, str 2 r sm, str ut p. 3. p: Str 3 r, 2 vridd r sm, str ut p. 4. p: Str til det gjenstår 5 r, str 2 r sm. Str 1 p uten fellinger, gjenta fra X til det gjenstår 8 m på hver p. Fell deretter på hver p til det gjenstår 4 m på hver p. For å få en penere avslutning, kan du snu arb med vrangen ut, og sette m inn på 2 p (= 8 m på hver p). Fell ved å str 1 m fra hver p r sm 2 ggr, trekk den først str m over den andre, forts slik ut p. Fest alle tråder.

TIPS! Les nøye gjennom hele oppskriften, så unngår du spørsmål underveis.

FORKLARINGER

Øk 1 m: Ta opp tråden mellom 2 m, vri den og str den rett.

Ytterste m i hver side str r på alle p = kantm.

PELSSKJØRT

Legg opp 56 m på rundp nr 10 med 1 tråd Järbo Mohair og 1 tråd Tindra og str vr.bordstr rundt, 4 r, 4 vr. Når arb måler 35 cm, økes 1 m i alle de vr feltene så det blir 4 r, 5 vr. Når arb måler 40 cm økes til 6 vr (= 4 r, 6 vr). Når arb måler 45 cm økes så det blir 4 r, 7 vr. Når arb måler 50 cm økes så det blir 4 r, 8 vr. Når arb måler ca 55-60 cm, felles av med p nr 20. Fest alle tråder.

FORKLARINGER

Øk 1 m: Ta opp tråden mellom 2 m, vri den og str den rett. **Ytterste m** i hver side str r på alle p = kantm. **Felling i sidene:** I beg av p str 2 m vridd r sm (= str dem i bakre maskebue), i slutten av p str 2 m r sm.

PLAGGET STR I ETT STYKKE PÅ TVERS, FRA ERMEKANT TIL ERMEKANT

KORT GENSER

Legg opp 74 m på p nr 3½ og str 7 cm vr.bord, 2 r, 2 vr, med 1 kantm i hver side. Bytt til p nr 4 og str rillestr (= r på alle p), utenom på de midterste 24 m som str iflg diagr. Når arb måler ca 8 cm, økes 1 m i hver side innenfor kantm. Gjenta økn med 3½ cm mellomrom ytterl 5 ggr = 86 m på p. Når ermet måler ca 26 cm, legger du opp til forstk i høyre side 18 m. Legg opp like mange m i venstre side til bakstk = 122 m på p. De økte m str i rillestr. Når arb måler ca 40½ cm, deles det på midten til halsringningen og hver side str for seg. Str venstre side først (= bakstk). Fell til nakken fra retten 2 m annenhver p 2 ggr, str 1 p fra vrangen og str 54 p rett opp. Str 1 p fra retten. På neste p fra vrangen legger du opp 2 m i slutten på p. Gjenta denne økn ytterl 1 gang. Venstre side skal nå måle ca 55½ cm. Nå lar du venstre side vente mens du str høyre side (=forstk). Fell av fra vrangen annenhver p 11-7-4-3-3-2-2 m. Str 34 p rett opp. Legg nå opp m i slutten på p fra retten tilsvarende fellingene, dvs annenhver p 2-2-3-3-4-7-11 m. På neste p fra retten settes m fra forstk og bakstk inn på samme p. Forts å str for- og bakstk i ett, fram og tilbake i rillestr, bortsett fra

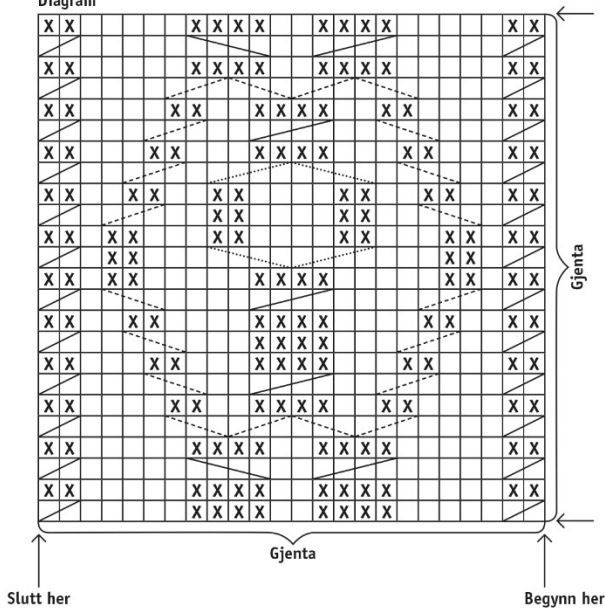
de midterste 24 m som str iflg diagr. Beg å str fletten på samme p som du sluttet å str fletten på den andre siden, og str den omvendt så den blir lik fletten på andre siden ved å str diagr ovenfra og ned. Når arb måler 70 cm, felles på forstk 18 m. På neste p fra vrangen felles like mange m på bakstk. Forts å str ermestekene. Str rillestr bortsett fra de midterste 24 m, som str iflg diagr. Fell i sidene tilsvarende økningene på første erme = 74 m. Når arb måler ca 89 cm, bytter du til p nr 3½ og str 7 cm vr.bord, 2 r, 2 vr med 1 kantm i hver side (eller like mange p som på den første vr.borden). Fell av i vr.bordstr.

MONTERING

Sy ermesømmene med kantm til sømrom.

Vr.bordkant nede foran: Plukk opp 130 m med p nr 4 langs nederkanten og str 7 cm vr.bord, 2 r, 2 vr, med 1 kantm i hver side. OBS! Kantm str slik: I beg av p str vridd r (= str i bakre maskebue). I slutten av p tar du m løs av med garnet foran arb. Masketallet innenfor kantm bør være delelig med 4. Fell av i vr.bordstr. **Vr.bordkant nede bak:** Legg opp 15 m og plukk opp 128 m langs bakstk, legg opp ytterl 15 m. Str vr.bord med 1 kantm i hver side som på forstk. Når vr.borden måler ca 3½ cm, str et knapphull i hver side innenfor kantm + 2 m vr.bordstr slik: Fell 2 m og legg dem opp igjen på neste p. **Krage:** Plukk opp langs halsringningen fra retten 128 m med rundp nr 3½ og str vr.bord, 2 r, 2 vr. Når vr.borden måler ca 4-5 cm, bytter du til rundp nr 4. Når vr.borden måler ca 15 cm økes fra vrangen 1 m i hvert vr.bordst felt så du fra retten str 3 r, 2 vr. Når kragen måler ca 30 cm, felles alle m av i vr.bordstr.

Diagram



= vr på retten, r på vrangen

= r på retten, vr på vrangen

= sett 2 m på flettep bak arb, str 2 r, str m på flettep r

= sett 2 r på flettep foran arb, str 2 r, str m på flettep r

= sett 1 vr på flettep bak arb, str 2 r, str m på flettep m vr

= sett 2 r på flettep foran arb, str 1 vr, str m på flettep r=

= sett 2 vr på flettep bak arb, str 2 r, str m på flettep vr

= sett 2 r på flettep foran arb, str 2 vr, str m på flettep r

= sett 1 r på flettep bak arb, str 1 r, str m på flettep r

Tips & Råd

For å unngå spørsmål: Les nøye gjennom oppskriften før du begynner på arbeidet.

Strikke-/heklefasthet: Strikk eller hekle alltid en prøvelapp som anbefalt. Stemmer det ikke med strikke-/heklefastheten som er angitt, prøv med tynnere eller tykkere pinner eller heklenål. Stemmer ikke strikke-/heklefastheten, kan resultatet få feil mål og fasong.

Markér størrelsen du strikker eller hekler så er det lettere å følge teksten i oppskriften.

Diagram: Det blir lettere å følge med i diagrammet om du legger en linjal eller et ark langs den ruteraden du strikker eller hekler.

Bevegelsesvidden på plaggene i våre oppskrifter varierer avhengig av plaggenes type og fasong. For å finne riktig størrelse anbefaler vi at du først måler direkte på kroppen. Deretter bestemmer du selv størrelsen på plagget avhengig av hvor mye bevegelsesvidde du vil at plagget skal ha. Plaggskisser viser plaggets mål.

Strikk med flere farger: Strikker du mer enn 3-4 masker med samme farge, så pass på at tråden som løper løs på baksiden tvinnes rundt tråden du strikker med så du ikke får for lange løse tråder på baksiden. Må trådene tvinnes på flere omganger etter hverandre, så pass på at de ikke tvinnes på samme sted.

Tips for håndfarget garn: Fargen på garnet kan variere fra parti til parti, så pass på at du fra starten har nok garn til hele prosjektet. For å få en jevnere blanding mellom fargene, kan du gjerne veksle mellom å strikke to pinner fra en hespe og to pinner fra en annen.

Garnalternativ: Vær obs på at strikke-/heklefasthet, garnforbruk og den endelige fasongen kan variere ved bytte av garn (også med garn i samme garngruppe).

Blokking og vask: Garn kan farge av når det ligger fuktig over lengre tid. Vær ekstra forsiktig med blokking og vask av plagg med sterke kontrastfarger. Fukt arbeidet, gjerne med en sprayflaske, klem forsiktig ut eventuelt overskuddsvann i et sammenrullet håndkle. Legg arbeidet til tørk på et flatt og tørt underlag, og spenn det ut etter angitte mål.

Forkortelser

STRIKKING

arb = arbeid/arbeidet, **bakstk** = bakstykke, **beg** = begynn/begynnelsen, **bf/bfg** = bunnfarge, **bmb** = bakre maskebue, **dotf** = dobbel overtrekksfelling, **fg** = farge, **flm** = flytt markør, **flg** = følgende, **fmb** = fremre maskebue, **forkl** = forklaring/forklaringer, **forstk** = forstykke, **ggr** = ganger, **glattstr** = glattstrikk, **iflg** = ifølge, **kantm** = kantmaske, **LM** = løft markør, **m** = maske/masker, **mb** = maskebue, **mf/mfg** = mønsterfarge, **omg** = omgang, **otf** = overtrekksfelling, **p** = pinne/pinner, **plm/pm** = plasser markør, **r** = rett maske/rette masker, **rillestr** = rillestrikk, **rest** = resten/resterende, **RS** = rettsiden, **sm** = sammen, **vr** = vang maske/vrange masker, **VS** = vrangsidene, **yterl** = ytterligere, **økn** = økning

HEKLING

dst = dobbelstav, **fm** = fastmaske/fastmasker, **hst** = halvstav, **kjm** = kjedemaske, **lm** = luftmaske, **lmb** = luftmaskebue, **st** = stav, **stgr** = stavgruppe, **3-dst** = tredobbel stav, **5-lmb** = luftmaskebue med 5 lm