

Järbo
GARN

LADY ELLER FUGA

MODELLSTORLEK: M

Bf. 44617: Ca 500 g

Fg.1, 44923: Ca 150 g

Fg.2, 44927: Ca 50 g

Fg.3, 44921: Ca 50 g

Fg.4, 44624: Ca 50 g

STICKOR: Nr 3½ & 4

VIRKNÄL: Nr 3½ & 4

TILLBEHÖR: 3 Knappar, ca 4½ cm i diameter

STORLEKAR: S-2XL



13-04. KOFTA MED OLIKSIDIGA FRAMSTYCKEN

GARNKVALITÉ Lady

GARNALTERNATIV Fuga, Gästrike 4 tr, Mellanraggi (Tänk på att garnåtgången kan variera vid byte av garn).

STORLEKAR/EUR S(M)L(XL)2XL

STORLEKAR, EUR 36-38(40-42)44-46(48-50)52-54

BRÖSTVIDD/KROPPENS 84-88(92-96)100-104(110-116)120-126 cm **Kroppsmått**

ÖVERVIDD/PLAGGETS Ca 95(100)108(114)120 cm **Plaggets mått**

LÄNGD/PLAGGETS Ca 68(72)74(75)77 cm **Plaggets mått**

GARNÅTGÅNG DAM

Bfg. Grå 44617 Ca 450(500)600(700)800 g

Fg.1 Vinröd 44923 Ca 150(150)200(200)200 g

Fg.2 Silver 44927 Ca 50(50)50(50)50 g

Fg.3 Orange 44921 Ca 50(50)50(50)50 g

Fg.4 Rosa 44624 Ca 50(50)50(50)50 g

STICKOR Nr 3½ & 4

VIRKNÅL Nr 3½ & 4

TILLBEHÖR 3 st knappar, diameter ca 4½ cm i diameter (virkas runt om hela knappen)

MASKTÄTHET 20 m x 28 varv slätst. på stickor nr 4=10 cm - eller anpassa till det nummer på stickor Du måste ha för att på 10 cm få 20 m.

TIPS! Läs igenom beskrivningen noga innan Du påbörjar ditt arbete.

BAKSTYCKE

Lägg upp 98(104)110(116)122 m med bfg (grå) och på stickor nr 4 och sticka rätstickning i 3 cm. Sticka slätst. med den aviga sidan som rätsida. Minska 1 m i var sida var 8:e cm 4 ggr. När arb mäter 48(50)51(52)53 cm avm 5,2,1(5,2,1)6,2,1(7,2,1)8,2,1 m i var sida för ärmhål. När ärmhålet mäter 18(20)21(22)23 cm avm de mittersta 26(28)30(32)34 m för halsen och sticka var sida för sig. Avm ytterligare 2 m vid halsen, sticka ytterligare 1 varv, maska av.

FRAMSTYCKE/HÖGER

Lägg upp 49(52)55(58)61m med bfg (grå) och sticka rätst. i 3 cm. Byt till färg 2 (silver) och sticka 1 avigt varv från rätsidan, 3 varv slätst. sticka nu enl. diagram 1, därefter 3 varv slätst. 1 avigt varv från rätsidan. Byt till bfg (grå) och sticka 1 varv slätst. därefter stickas flätmönster enl. diagram. **OBS!** Minska i sidan som bak. När arb mäter 48(50)51(52)53 cm avm 5,2,1(5,2,1)6,2,1(7,2,1)8,2,1 m i sidan för ärmhål. När ärmhålet mäter 12(12)13(14)15 cm avm 7,2,2,2,1,1(8,2,2,2,1,1)9,2,2,2,1,1(10,2,2,2,1,1)11,2,2,2,1,1 m för halsen. När arb är lika långt som bak, maska av.

FRAMSTYCKE/VÄNSTER

Lägg upp med bfg (grå) och sticka rätst. i 3 cm. sticka nu flätmönster enl. diagram. **OBS:** Minska i sidan som bak. Avm. för ärmhål i sidan. När ärmhålet mäter 3(3)4(5)6 cm stickas enl. diagram 2, sticka därefter enl. diagram 3. När arb är lika långt som bak, maska av.

ÄRMAR

Lägg upp 58(60)60(62)64 m på stickor nr 4 och bfg (grå) och sticka rätstickning i 13 cm. **OBS:** Minska 1 m i var sida varannan cm tills det finns 46(48)48(50)52 m. Sticka nu enl. diagram ärm. Börja öka 1 m i var sida vart 8:e varv. När arb mäter 46(48)48(50)50 cm då avm 4,2(5,2)5,2(6,2)7,2 m i var sida, därefter minskas 1 m i var sida vartannat varv tills ärmkupan mäter 14(15)16(17)18 cm, maska av.

FRAMKANTER

Plocka upp 140(144)146(148)152 m med fg.1 (vinrött) och st 3½ längs vänster framkant och sticka ribb 2rm, 2am i 7 cm. Plocka upp lika längs höger framkant. Sy ihop axelsömmarna med efterstygn.

KRAGE

Plocka upp ca 134(136)138(140)142 m med FG.1 (vinrött) längs halsringningen och sticka ribb 2 rm, 2 am i 14(15)15(16)17 cm. maska av elastiskt.

VIRKADE KNAPPAR

Börja varje v med 1 lm och sluta med 1 sm i sm. Gör nedtag genom båda maskbågarna. Lägg med dubbelt garn och virknål nr 4 upp 5 lm slut ringen med 1 sm i första lm.

Varv 1: Virka 2 fm i varje lm = 8 fm

Varv 2: Virka 2 fm i första fm, * 1 fm i nästa fm, 2 fm i nästa fm * upprepa *-* varvet ut.

Varv 3: Virka 2 fm i första fm, * 2 fm i de 2 följande fm, 2 fm i nästa fm * upprepa *-* varvet ut. Mät på knappen för att se om det behöver göras ytterligare 1 v, (öka då 3 fm mellan ökningarna). På nästa v och följande v minskas 2 fm tills där tidigare ökning är gjorda, stoppa in knappen när första minskningsvarvet är påbörjat. Klipp av garnet och fäst. Placera knapparna centrerat på framkanten och sy fast dom. Se bild.

MONTERING

Lägg ut delarna mellan fuktiga dukar och låt torka. Passa till ärmkupan och sy i ärmarna. Sy ihop ärm och sidsömmar med efterstygn. **Virgade kanter:** Virknål nr 3½. Virka 2 fm i samma nertag med 1 cm mellanrum längs alla kanter, halva koftan i fg.3 (orange) och 2:a halvan i fg.4 (rosa). Se bild. **Snoddar till ärmar:** Virka 2 snoddar ca 30 cm långa av luftmaskor och 1 varv fastmaskor av vardera fg.2 (silver) och fg.1 (vinrött) till ärmarna. Knyt fast enl. bild. **Öglor till knäppning:** Virka 3 öglor med fg.1 (vinrött), ca 16 cm långa av luftmaskor och 1 varv fastmaskor. Sy fast i höger framkants uppläggningsvarv,. Den 1:a öglan sys på längst upp vid kragen och de andra 2 med ca 15 cm mellanrum. Brodera med kedjestygn och ljusgrått längs höger framstycke. Se bild. Sy i knapparna.

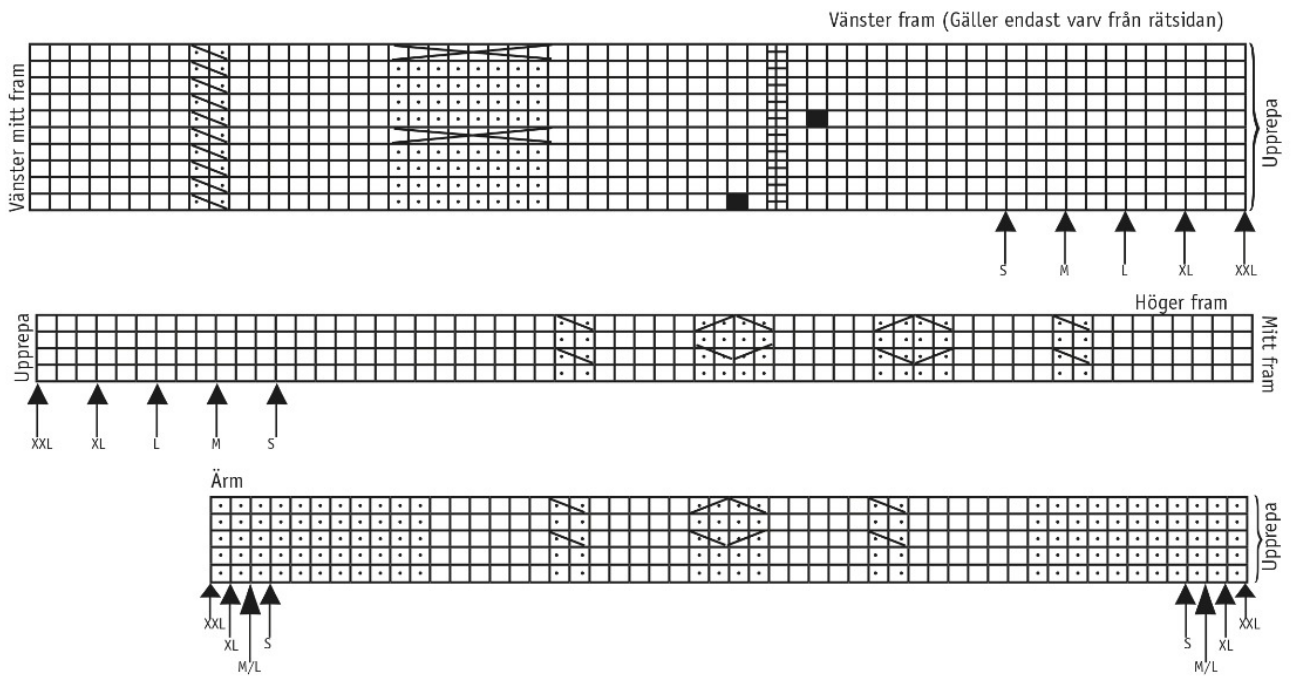
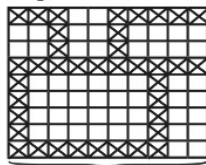
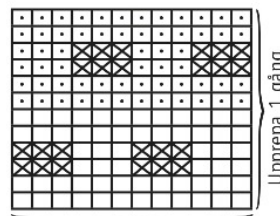


Diagram 1



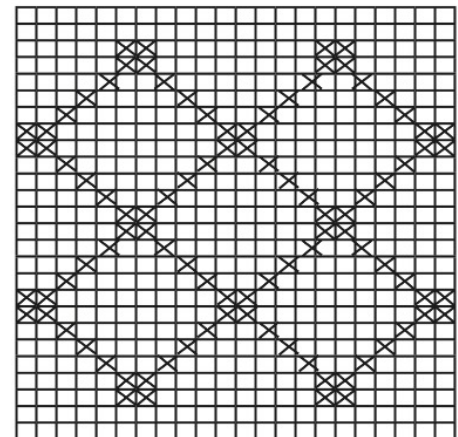
- = Fg.2 (Silver)
- ⊗ = Fg.1 (Vinröd)

Diagram 2 (Vänster framstycke)



- = Fg.2 (Silver) slätst.
- ◻ = Bfg (grå) slätst.
- ⊗ = am från rätsidan
rät från avigsidan

Diagram 3 (Vänster framstycke)



- = Fg.1 (Vinröd)
- ⊗ = Fg.2 (Silver)

TECKENFÖRKLARINGAR

- = Avigvänd slätst.
- ⊕ = Patentmaska (lyft m, stickas avig från avigsidan)
- = Musch i vinröd (3 rm i samma m, vänd 3 am, vänd sticka tillsammans de 3 m till 1 m)
- ⊗ = Korsa 2 rm till vänster
- ⊘ = Korsa 2 rm til höger
- ⊞ = Sätt 4 m på en hjälpsticka framför arb, 4 rm, sticka hjälpst. m rätt
- ◻ = Slätstickning

Tips & Råd

För att undvika frågetecken: Tänk på att läsa igenom mönstret noga innan du påbörjar ditt arbete.

Masktäthet: Sticka eller virka alltid en provlapp enligt rekommendationen. Stämmer det inte med masktätheten som anges, prova med tunnare eller grövre stickor eller virknål. Om masktätheten inte stämmer kan resultatet få fel mått och form.

Markera storleken du stickar eller virkar så är det lättare att följa beskrivningstexten.

Diagram: Det underlättar att följa med i diagrammet om du sätter en linjal längs med den rad du stickar eller virkar.

Rörelsevidden på plaggen i våra mönster varierar beroende på plaggets typ och form. För att hitta rätt storlek rekommenderar vi att du först mäter direkt på kroppen. Därefter bestämmer du själv storleken på plagget beroende på hur mycket rörelsevidd du vill att plagget ska ha. Plaggskisser visar plaggets mått.

Flerfärgsstickning: Tänk på att sno tråden som löper med på baksidan om den du stickar med, om du stickar mer än 3-4 maskor av en och samma färg, så du inte får för långa lösa trådar på baksidan. Om garnet behöver snos flera varv i rad så ska du tänka på att inte sno det på samma ställe.

Garnalternativ: Observera att garnåtgång samt utseende kan variera vid byte av garn (även med garn i samma garngrupp).

Tips för handfärgat garn: Se till att från början ha tillräckligt med garn så det räcker till hela projektet då garnet kan variera i färg från parti till parti. Växla gärna mellan att sticka två varv från en härva och två varv från en annan för att få en jämnare blandning mellan färgerna.

Blockning och tvättning: Garn kan färga av sig när det ligger fuktigt en längre stund. Var extra varsam vid blockning och tvättning av plagg med starka kontrastfärger. Fukta arbetet, gärna med en sprayflaska, krama försiktigt ur eventuellt överskottsvatten i en hoprullad handduk. Lägg arbetet att plantorka och spänn ut det efter angivna mått.

Förkortningar

STICKNING

am = avig maska/aviga maskor, **arb** = arbetet, **avigs/AS** = avigsidan, **avm** = avmaska, **bakst** = bakstycke, **bf/bfg** = bottenfärg, **bmb** = bakre maskbågen, **cm:s** = centimeters, **db-int** = dubbelintagning, **döhpt** = dubbel överdragshoptagning, **enl** = enligt, **fg** = färg, **flm/LM** = flytta markör/lyft markör, **fmb** = främre maskbågen, **framst** = framstycke, **förkl** = förklaringar, **ggr** = gånger, **hopt** = hoptagning, **int** = intagning, **kantm** = kantmaska, **m** = maska/maskor, **mb** = maskbåge, **mf/mfg** = mönsterfärg, **omsl** = omslag, **plm/PM** = placera markör, **rest** = resterande, **rm** = rät maska/räta maskor, **räts/RS** = rätsidan, **rätst** = rätstickning, **slätst** = slätstickning, **st** = sticka/stickor, **tills** = tillsammans, **uppr** = upprepa, **v** = varv, **vr** = vriden/vridna, **v:s** = varvs, **yterl** = ytterligare, **öhpt** = överdragshoptagning, **ökn** = ökning

VIRKNING

dst = dubbelstolpe, **fm** = fast maska/fasta maskor, **hopv** = hopvirkade, **hst** = halvstolpe, **lm** = luftmaska, **lmb** = luftmaskbåge, **mb** = maskbåge, **omsl** = omslag, **st** = stolpe, **st-gr** = stolpgrupp, **sm** = smygmaska, **3-dst** = tredubbel stolpe, **5-lmb** = luftmaskbåge med 5 lm