



FUGA  
TELEMARKSTRÖJA TILL HENNE  
STORLEKAR: S-2XL

## 14-31 TELEMARSTRÖJA FÖR HENNE

**GARNKVALITET** Fuga (50 % Ull, 50 %, Akryl "Super wash". Nøste ca 50 g = 121 m)

**GARNALTERNATIV** Gästrike 3 tr, Mellanraggi

Husk at garnkvaliteten kan variere, og plagget endre fasong dersom du bytter garnkvalitet.

**STØRRELSE, EUR** 36-38(40-42)44-46(48-50)52-54

**STØRRELSER** S(M)L(XL)XXL

**OVERVIDDE** Ca 108(114)120(126)132 cm Plaggets mål

**ERMELENGDE** Ca 47(48)49(50)51 cm Plaggets mål

**HEL LENGDE** Ca 66(68)70(72)74 cm Plaggets mål

**GARNMENGDE FUGA**

**FG.1 RØD** (60118) Ca 100(100)100(150)150 g

**FG.2 HVIT** (60100) Ca 100(100)100(150)150 g

**FG.3 MARINE** (60110) Ca 400(400)450(500)500 g + ca 50 g ekstra til polokrage

**RUNDPINNER** Nr 3.5 & 4 (80 cm)

**RUNDPINNE** Nr 4 (40 cm)

**RETTE PINNER** Nr 4

**STRØMPEPINNER** Nr 3.5 & 4

**STRIKKEFASTHET** 20 m og 28 p glattstr på p nr 4 = 10 x 10 cm - eller tilpass til det pinner du trenger for at 20 m og 28 p skal måle 10 x 10 cm.

### FORKLARINGER

**Øk 1 m** = ta opp tråden mellom 2 m og str den vridd r.

### BOLEN

Legg opp 208(216)224(236)252 m med rundp nr 3.5 og fg.1 og str 1 omg vr.bord, 2 r, 2 vr. Bytt til fg.2 og str 1 omg r og 1 omg vr.bord som før. Bytt til fg.3 og str 1 omg r og deretter vr.bord til arb måler 7 cm. Bytt til rundp nr 4 og forts å str glattstr med fg.3. Øk på første omg 8(12)16(16)12 m jevnt fordelt = 216(228)240(252)264 m. Sett en merke-tråd i sidemaskene og str deretter iflg diagr til arb måler 42(43)44(45)46 cm. Del arb og str bak- og forstk videre for seg, fram og tilbake.

### BAKSTYKKE

Legg opp 1 kantm (str r på alle p) i hver side og str fram og tilbake over de 110(116)122(128)134 m til ermehullet måler 23(24)25(26)27 cm. Sett de midterste 28(28)30(30)32) m på en tråd og str hver side videre for seg. Fell 3 m til halsen 1 gang. Når ermehullet måler 24(25)26(27)28 cm, settes skulderm på en tråd. Str den andre siden likt, men speilvendt.

### FORSTYKKE

Str som bakstk til arb måler 58(60)62(64)66 cm. Sett de midterste 20(20)22(22)24 m på en tråd og str hver side videre for seg. Fell annenhver p til halsen ytterl 3-2-1-1-m. Str til ermehullet måler 24(25)26(27)28 cm. Sett m på en tråd. Str den andre siden likt, men speilvendt.

### ERMER

Legg opp 48(48)52(56)56 m med strømpep nr 3.5 og fg.1 og str 1 omg vr.bord, 2 r, 2 vr. Bytt til fg.2 og str 1 omg r og 1 omg vr.bord. Bytt til fg.3 og str 1 omg r og deretter vr.bord til arb. måler 7 cm. Bytt til strømpep nr 4 eller rundp nr 4 (40 cm) og forts å str glattstr med fg.3. Øk på første omg 23(23)25(24)24 m jevnt fordelt = 71(71)77(80)80 m. Sett en merke-tråd i de 2 midterste m under ermet (de 2 m str med fg.3 hele veien). Økn gjøres på hver side av disse 2 m, og øk hver 7. omg til det er 95(101)107(110)114 m på p. Str til ermet måler ca 47(48)49(50)51 cm. Fell da alle m løst av. Str det andre ermet likt, men speilvendt.

### MONTERING

Str sm skuldrene fra vrangen slik: Sett m fra trådene inn på hver sin p. Bruk ½ nr tykkere p for å få en mer elastisk avslutning. Legg arb sm rette mot rette. Ta 1 m fra begge p og str dem r sm. Nå har du 1 m på høyre p. Str de neste m på hver p sm. Nå har du 2 m på høyre p. Trekk den første m over den siste m på p. Nå har du felt 1 m. Forts å felle slik til alle skulderm er felt av. Sy i ermene.  
**Halskant:** Plukk opp rundt halsen fra retten ca 96(96)100(104)108 m med rundp nr 3.5 og fg.3 og str 2 cm vr.bord. Bytt til fg.2 og str 1 omg r og 1 omg vr.bord. Bytt til fg.1, str 1 omg r og fell løst av på neste omg i vr.bordstr. **Polokrage:** Plukk opp ca 100(100)108(108)116 m med rundp nr 3.5 og fg.3 og str ca 20(20)24(24)24 cm vr.bord, 2 r, 2 vr. Fell løst av.

**14-31. Tegnforklaring**

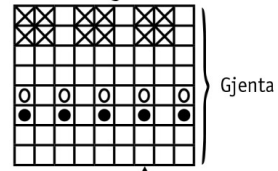
□ = r, fg 60110 (marine)

● = r, fg 60118 (rød)

⊗ = r, fg 60100 (hvit)

○ = vr, fg 60118 (rød)

**14-31. Diagram**



## Tips & Råd

**For å unngå spørsmål:** Les nøye gjennom oppskriften før du begynner på arbeidet.

**Strikke-/heklefasthet:** Strikk eller hekle alltid en prøvelapp som anbefalt. Stemmer det ikke med strikke-/heklefastheten som er angitt, prøv med tynnere eller tykkere pinner eller heklenål. Stemmer ikke strikke-/heklefastheten, kan resultatet få feil mål og fasong.

**Markér** størrelsen du strikker eller hekler så er det lettere å følge teksten i oppskriften.

**Diagram:** Det blir lettere å følge med i diagrammet om du legger en linjal eller et ark langs den ruteraden du strikker eller hekler.

**Bevegelsesvidden** på plaggene i våre oppskrifter varierer avhengig av plaggenes type og fasong. For å finne riktig størrelse anbefaler vi at du først måler direkte på kroppen. Deretter bestemmer du selv størrelsen på plagget avhengig av hvor mye bevegelsesvidde du vil at plagget skal ha. Plaggskisser viser plaggets mål.

**Strikk med flere farger:** Strikker du mer enn 3-4 masker med samme farge, så pass på at tråden som løper løs på baksiden tvinnes rundt tråden du strikker med så du ikke får for lange løse tråder på baksiden. Må trådene tvinnes på flere omganger etter hverandre, så pass på at de ikke tvinnes på samme sted.

**Tips for håndfarget garn:** Fargen på garnet kan variere fra parti til parti, så pass på at du fra starten har nok garn til hele prosjektet. For å få en jevnere blanding mellom fargene, kan du gjerne veksle mellom å strikke to pinner fra en hespe og to pinner fra en annen.

**Garnalternativ:** Vær obs på at strikke-/heklefasthet, garnforbruk og den endelige fasongen kan variere ved bytte av garn (også med garn i samme garngruppe).

## Forkortelser

### STRIKKING

**arb** = arbeid/arbeidet, **bakstk** = bakstykke, **beg** = begynn/begynnelsen, **bf/bfg** = bunnfarge, **bmb** = bakre maskebue, **dotf** = dobbel overtrekksfelling, **fg** = farge, **flm** = flytt markør, **flg** = følgende, **fmb** = fremre maskebue, **forkl** = forklaring/forklaringer, **forstk** = forstykke, **ggr** = ganger, **glattstr** = glattstrikk, **iflg** = ifølge, **kantm** = kantmaske, **LM** = løft markør, **m** = maske/masker, **mb** = maskebue, **mf/mfg** = mønsterfarge, **omg** = omgang, **otf** = overtrekksfelling, **p** = pinne/pinner, **plm/pm** = plasser markør, **r** = rett maske/rette masker, **rillestr** = rillestrikk, **rest** = resten/resterende, **RS** = rettsiden, **sm** = sammen, **vr** = vang maske/vrange masker, **VS** = vrangsidene, **ytterl** = ytterligere, **økn** = økning

### HEKLING

**dst** = dobbelstav, **fm** = fastmaske/fastmasker, **hst** = halvstav, **kjm** = kjedemaske, **lm** = luftmaske, **lmb** = luftmaskebue, **st** = stav, **stgr** = stavgruppe, **3-dst** = tredobbel stav, **5-lmb** = luftmaskebue med 5 lm