

Järbo
GARN®

LADY

(120x160 cm)

Fg. 1 (vit) ca 500 g

Fg. 2 (ljus lila) ca 350 g

Fg. 3 (mörk lila) ca 300 g

Fg. 4 (vinröd) ca 300 g

Fg. 5 (grön) ca 350 g

Fg. 6 (svart) ca 400 g



3-18. GRAFISK MORMORSFILT

GARNKVALITÉ Lady (100 % Akryl. Nystan ca 50 g = 125 m)

MASKTÄTHET 20 stolpar är ca 10 cm

GARNALTERNATIV Garngrupp 4 (**OBS!** Garnåtgång & form kan variera vid byte av garn)

STORLEK Ca 120 x 260 cm (varje ruta ca 16 x 16 cm med vit kant)

GARNÅTGÅNG

Fg. 1 (vit) 500 g

Fg. 2 (ljus lila) 350 g

Fg. 3 (mörk lila) 300 g

Fg. 4 (vinröd) 300 g

Fg. 5 (grön) 350 g

Fg. 6 (svart) 400 g

ANTAL RUTOR Totalt 53 st blommor + 52 st grafiska rutor (**OBS!** Färgen som nämns före snedstreckat enligt nedan är fyrkantens färg på mitten (**tex. Vit/Ljuslila kombination: Vit är då fyrkantens färg på mitten, se bild**).

FÄRGRUTORNA Ljuslila/Grön = 2 st, Grön/Svart = 2 st, Svart/Vit = 4 st, Vinröd/Vit = 3 st, Grön/Vit = 3 st, Mörklila/Vit = 2 st,

Grön/Ljuslila = 2 st, Vinröd/Grön = 2 st, Grön/Vinröd = 2 st, Vinröd/Ljuslila = 2 st, Mörklila/Grön = 2 st,

Grön/Mörklila = 2 st, Svart/Grön = 2 st, Svart/Mörklila = 2 st, Ljuslila/Mörklila = 2 st, Ljuslila/Vinröd = 2 st,

Ljuslila/Vit = 2 st, Vit/Grön = 2 st, Vit/Svart = 3 st, Vit/Ljuslila = 2 st, Vit/Mörklila = 3 st, Vit/Vinröd = 4 st

VIRKNÅL Nr 3,5

OBS! Alla v börjar med 3 lm och räknas som en stolpe

BLOMMA

Varv 1: Lägg upp 4 lm med fg 1 och slut dem till en ring med en sm. Virka 3 st, 2 lm, X 3 st 2 lm X mellan X-X ytterligare 2 ggr (är 4 stolpgrupper) sluta med 1 sm i 3:e lm.

Varv 2: Byt till fg 2, 3 st 2 lm 3 st om de 2 lm, upprepa ytterligare 3 ggr sluta med 1 sm som v 1.

Varv 3: Byt till fg 3, 3 st 2 lm 3 st om de 2 lm, 3 st mellan de 3 st, upprepa ytterligare 3 ggr sluta med 1 sm som v 1.

Varv 4: Byt till fg 4 och virka lika som v 3, det blir 2 st-grupper till mellan hörngrupperna.

Varv 5: Byt till färg 5, virka som v 4, det blir 3 st-grupper mellan hörngrupperna.

Varv 6: Byt till fg 2, virka som v 5 med 4 st-grupper mellan hörngrupperna, Byt till fg 6 dra den genom sista lm av de 3 lm gör 1 lm virka 1 v fm i varje st samt 1 fm mellan st-grupp och i hörnen 1 fm 2 lm 1 fm tag av garnet och fäst alla trådar. Gör sammanlagt 53 blommor.

RUTA

Alla v vänds med 3 lm. På alla v som det virkas med 2 färger virkas runt om den tråd som det ej arbetas med. Vid varje färgbyte dras en tråd av den nya färgen genom föregående st:s sista 2 öglor.

Varv 1: Gör en ögla och virka 28 lm med fg 2 och virka 25 st med början i 4:e lm från nålen.

Varv 2: Vänd, börja i 2:a st, virka 2 st med fg 2, 20 st med fg 1, 2 st med fg 2.

Varv 3: Vänd, 2 st med fg 2, 2 st med fg 1, 16 st med fg 2, 2 st med fg 1, 2 st med fg 2.

Varv 4: Vänd, 2 st med fg 2, 2 st med fg 1, 2 st med fg 2, 12 st med fg 1, 2 st med fg 2, 2 st med fg 1, 2 st med fg 2.

Varv 5: Vänd, 2 st med fg 2, 2 st med fg 1, 2 st med fg 2, 2 st med fg 1, 8 st med fg 2, 2 st med fg 1, 2 st med fg 2, 2 st med fg 1, 2 st med fg 2.

Varv 6: Vänd, 2 st med fg 2, 2 st med fg 1, 2 st med fg 2, 2 st med fg 1, 2 st med fg 2, 4 st med fg 1, 2 st med fg 2, 2 st med fg 1, 2 st med fg 2, 2 st med fg 1, 2 st med fg 2.

Varv 7 och 8: Lika som v 6.

Varv 9: Lika som v 5.

Varv 10: Lika som v 4.

Varv 11: Lika som v 3.

Varv 12: Lika som v 2.

Varv 13: Lika som v 1.

Virka med fg 6 ett v med fm runt fyrkanten så här: 2 fm om st, 1 fm i var st och 2 lm i hörnen. Gör sammanlagt 52 rutor.

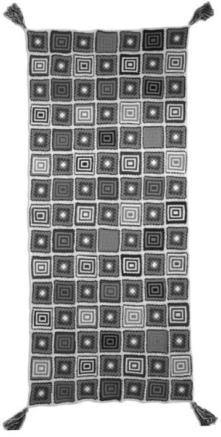
MONTERING

Ta en blomma och en ruta virka samman, börja i ett hörn av 2 lm, virka 3 lm, virka 1 st i motsvarande rutas 2 lm, 1 lm, 1 st i första rutan men hoppa över en m, 1 lm, 1 st i andra rutan (det innebär att man virkar st i varannan m på alla rutor med 1 lm mellan varje st) sista st görs om de 2 lm i hörnet på första rutan och 1 st om de 2 lm i hörnet på den andra rutan. Tag ruta 3, börja med 1 st i hörnet om de 2 lm, tag ruta 4 och gör likadant, fortsätt på samma sätt så att det blir 7 rutor i en dubbel rad, vilket är början på kortsidan. Börja med nästa rad och virka som förut, det blir 15 rader med 7 rutor i var rad när alla är på plats. Virka ihop alla rutor på längden som tidigare rutor.

Avsluta arbetet med att virka 1 v st runt hela filten.

Gör så här: Börja på en ruta innan hörnet med 4 lm hoppa över 1 m, 1 st i nästa m, när man kommer till hörnet virkas 3 st med 1 lm mellan, vid slutet av rutan virkas i 1 st om de 2 lm i hörnet, 1 lm 1 st om st, 1 lm 1 st i sammanfogningen av de 2 rutorna 1 lm 1 st om st, 1 lm 1 st om de 2 lm i hörnet på nästa ruta fortsätt på samma sätt runt hela filten. Sluta med en 1 sm i 3:lm.

Tofsar i hörnen, gör så här: Tag en tråd av alla färger utom den vita som det är 2 av, linda runt en bok eller något annat stabilt material som är ca 22 cm bred, linda ca 7 v och knyt till en tofs och fäst fast den i hörnen på filten.



Tips & Råd

För att undvika frågetecken: Tänk på att läsa igenom mönstret noga innan du påbörjar ditt arbete.

Masktäthet: Sticka eller virka alltid en provlapp enligt rekommendationen. Stämmer det inte med masktätheten som anges, prova med tunnare eller grövre stickor eller virknål. Om masktätheten inte stämmer kan resultatet få fel mått och form.

Markera storleken du stickar eller virkar så är det lättare att följa beskrivningstexten.

Diagram: Det underlättar att följa med i diagrammet om du sätter en linjal längs med den rad du stickar eller virkar.

Rörelsevidden på plaggen i våra mönster varierar beroende på plaggets typ och form. För att hitta rätt storlek rekommenderar vi att du först mäter direkt på kroppen. Därefter bestämmer du själv storleken på plagget beroende på hur mycket rörelsevidd du vill att plagget ska ha. Plaggskisser visar plaggets mått.

Flerfärgsstickning: Tänk på att sno tråden som löper med på baksidan om den du stickar med, om du stickar mer än 3-4 maskor av en och samma färg, så du inte får för långa lösa trådar på baksidan. Om garnet behöver snos flera varv i rad så ska du tänka på att inte sno det på samma ställe.

Garnalternativ: Observera att garnåtgång samt utseende kan variera vid byte av garn (även med garn i samma garngrupp).

Tips för handfärgat garn: Se till att från början ha tillräckligt med garn så det räcker till hela projektet då garnet kan variera i färg från parti till parti. Växla gärna mellan att sticka två varv från en härva och två varv från en annan för att få en jämnare blandning mellan färgerna.

Blockning och tvättning: Garn kan färga av sig när det ligger fuktigt en längre stund. Var extra varsam vid blockning och tvättning av plagg med starka kontrastfärger. Fukta arbetet, gärna med en sprayflaska, krama försiktigt ur eventuellt överskottsvatten i en hoprullad handduk. Lägg arbetet att plantorka och spänn ut det efter angivna mått.

Förkortningar

STICKNING

am = avig maska/aviga maskor, **arb** = arbetet, **avigs/AS** = avigsidan, **avm** = avmaska, **bakst** = bakstycke, **bf/bfg** = bottenfärg, **bmb** = bakre maskbågen, **cm:s** = centimeters, **db-int** = dubbelintagning, **döhpt** = dubbel överdragshoptagning, **enl** = enligt, **fg** = färg, **flm/LM** = flytta markör/lyft markör, **fmb** = främre maskbågen, **framst** = framstycke, **förkl** = förklaringar, **ggr** = gånger, **hopt** = hoptagning, **int** = intagning, **kantm** = kantmaska, **m** = maska/maskor, **mb** = maskbåge, **mf/mfg** = mönsterfärg, **omsl** = omslag, **plm/PM** = placera markör, **rest** = resterande, **rm** = rät maska/räta maskor, **räts/RS** = rätsidan, **rätst** = rätstickning, **slätst** = slätstickning, **st** = sticka/stickor, **tills** = tillsammans, **uppr** = upprepa, **v** = varv, **vr** = vriden/vridna, **vs** = varvs, **yterl** = ytterligare, **öhpt** = överdragshoptagning, **ökn** = ökning

VIRKNING

dst = dubbelstolpe, **fm** = fast maska/fast maskor, **hö** = hoppa över, **hopv** = hopvirkade, **hst** = halvstolpe, **lm** = luftmaska, **lmb** = luftmaskbåge, **mb** = maskbåge, **omsl** = omslag, **st** = stolpe, **st-gr** = stolpgrupp, **sm** = smygmaska, **3-dst** = tredubbel stolpe, **5-lmb** = luftmaskbåge med 5 lm