



GÄSTRIKE 2 TR
Modellstorlek 56/62 cl ca 300 g

5-03. BABYOVERALL MED SPECIALMUDDAR

GARNKVALITÉ Gästrike 2 tr

GARNALTERNATIV Junior Raggi, Järbo 8/4.

STORLEKAR/ÅR (Prematur) 1-4 (4-9) 9-18 mån

STORLEKAR/CENTILONG (-50) 56/62 (68/74) 80/86 cl

ÖVERVIDD 56 (58) 64 (78) cm

INNERBEN LÄNGD Ca 15 (20) 25 (30) cm (kontrollera längd efter uppstickningen)

ÄRMLÄNGD Ca 16 (18) 22 (26) cm (**exl uppvikning**)

GARNÅTGÅNG Ca 300 (300) 350 (400) g

STICKOR Nr 3

TILLBEHÖR 5 knappar

MASKTÄTHET Masktäthet: 27 m slätst. på st 3 = 10 cm. Kontrollera noga att masktätheten stämmer. Stickar du för fast, byt till grövre stickor. Stickar du för löst byt till tunnare stickor

STICKFÖRKLARINGAR

Ödhpt (överdragshoptagning) = Lyft 1 m, 1 rm, drag den lyfta m över den stickade.

Den yttersta m i var sida = kantm, stickas rät alla v.

Öka 1 m = Lyft tråden mellan 2 m, vrid och sticka 1 m.

OVERALL

HÖGER BEN OCH SIDSTYCKE

Lägg med st nr 3 upp 24(26)28(30) m och sticka resår 1 rm, 1 am i 5 cm, innanför 1 rm = kantm i var sida. Lägg upp 18(18)20(20) m i slutet av sista v och fortsätt sticka resår till hela kanten mäter 10 cm. Öka på sista v 36(38)42(48) m jämt fördelat = 78(82)90(98) m. Nu stickas: 1 r kantm, 9(10)12(14) m avigvänd slätst (= am fr räts, rm fr avigs), 16 m flätmönster 1, 9(10)12(14) m avigvänd slätst, 8 m flätmönster 2, 9(10)12(14) m avigvänd slätst, 16 m flätmönster 1, 9(10)12(14) m avigvänd slätst, 1 rm kantm. Flätmönster 1 stickas till arb slut. Flätmönster 2 stickas t.o.m ärmhålet. På v från avigsidan stickas rm på rm och am på am. Efter 12 v flätmönster ökas enl följande: 1 r kantm, öka 1 m, därefter ökas 1 m på var sida om flätmönster 2 och slutligen öka 1 m innanför sista kantm, (= 4 m ökade). Upprepa detta ökningsvarv med 11 varvs mellanrum ytterligare 2(3)3(3) ggr = 90(98)106(114) m. När hela arbetet mäter 15(20)25(30) cm exklusive uppvikning dvs de första 5 cm) avm för grenen 2-1(2-1-1)2-2-1(2-2-1) m i början av v (=framkanten på rätsidan) och 1-1(1-1)2-1(2-1) m i början av det aviga v (=bakkanten på avigsidan). När arbetet från 1:a grenavmaskningen mäter 4(5)7(9) cm avm 4 m i början av det räta v (= framkantens sprund. Lägg upp 1 m vid sprundet = sömsmån och sticka den rät alla v. När arb från 1:a gren avm mäter 17(21)25(29) cm delar man arb för ärmhålet.

FRAMSTYCKE

Vänster: 1 rm kantm 38(41)44(48) m stickas som tidigare. Lägg upp 1 ny m vid ärmhålet (=kantm) = 40(43)46(50) m.

När ärmhålet mäter 9(9)10(11) cm avm för halsen 3-2-1-1(4-2-1-1)4-2-2-1(4-2-2-1) m. Avm rakt för axeln när arbetet från ärmhålet mäter 13(14)15(16) cm.

BAKSTYCKE

Lägg upp 1 ny m (=kantm), 42(46)49(53) m stickas som tidigare, 1 rm (=kantm). När ärmhålet mäter 12(13)14(15) cm avm från avigsidan 10(12)13(13) m för nacken. Avm ytterl 1 m. Avm rakt för axeln som på vänster framst.

VÄNSTER BEN OCH SIDSTYCKE

Stickas lika höger men åt motsatt håll.

ÄRMAR

Lägg med st nr 3 upp 20(22)22(24) m och sticka resår 1 rm, 1 am i 5 cm. Lägg upp 18(18)20(20) m i slutet av sista v och fortsätt sticka resår till hela kanten mäter 10 cm. Öka på sista v 20 m jämt fördelat = 58(60)62(64) m. Nu stickas 1 rm kantm, 20(21)22(23) avigvänd slätst, 16 m flätmönster 1, 20(21)22(23) avigvänd slätst, 1 rm kantm. Flätmönster 1 stickas till arb slut. På v från avigsidan stickas rm där det står am på var sida om flätan. När flätmönstret mäter ca ½(1)1(1) cm ökas 1 m i var sida innanför kantm. Upprepa ökningen med 1 cm mellanrum till det finns 74(80)86(90) m på stickan. De aviga m ökar i sidorna allteftersom maskantalet ökar. När hela arb mäter 16(18)22(26) cm (exkl uppvikning) avm alla m elastiskt.

Den andra ärmen stickas lika men åt motsatt håll.

MONTERING

Sy ihop plagget i kantmaskan (Kantmaska = sömsmån). Sy ihop axlarna.

Luva: Plocka fr räts med st 3 upp 75(77)79(81) m och sticka resår 1 rm, 1 am i 7 v. Öka på sista v 11(13)15(17) m. Sticka flättnöster 1 innanför 1 r kantm + 3 m avigvänd slätst, både i början och i slutet av v, däremellan stickas i avigsvänd slätst. När luvan mäter 15(20)21(22) cm. Maskav.

Sy ihop luvan.

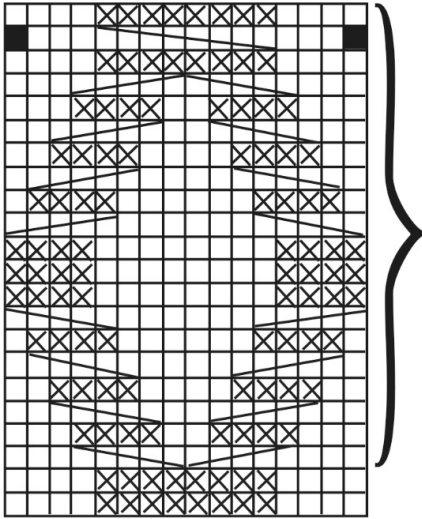
Vänster sprundkant: Börja mitt på luvan, plocka fr räts med st 3 upp i varje v, hoppa över ca vart 6:e v utmed luvan och sprundkant. Sticka resår 1 rm, 1 am i 2 cm, sista v från avigsidan. Maskav i resår.

Höger sprundkant: Stickas lika vänster men åt motsatt håll. Efter 3 v görs 5 knapphål med jämna mellanrum. Det översta mitt för halsen och det nedersta ca 2 cm från nederkanten.

Knapphålen = 1 omsl, 2 m tills. Lägg högerkanten över vänsterkanten och sy ihop nertill. Sy i Knappar. Sy ihop ärmarna och sy i dem, använd kantm till sömsmån.

Ärm och benmudd: Vik den förlängda baksidans mudd ut mot rätsidan så att den får samma längd som framsidans mudd (mudden blir dubbel på baksidan, (se omslagets bild). Sy fast den uppvikta mudd delen mot framsidans mudd med små stygn längs sidorna. Nu fungerar mudden som en vante resp socka, när den viks framåt över hand och fot.

Flätmönster 1



Upprepa

5-03 Teckenförklaringar

□ = am från räts, rm från avigs.

⊗ = rm främ räts, am från avigs.

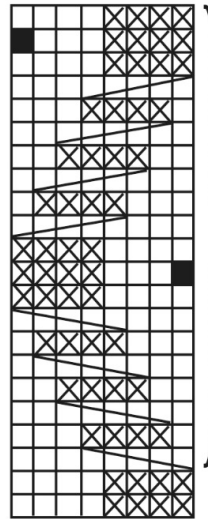
= sätt 1 m på hjälpst bakom arb, 4 rm, sticka hjälpst. m avig

= sätt 4 m på hjälpst. framför arb, 1 a, sticka hjälpst. m räta

= sätt 4 m på hjälpst framför arb, 4 rm sticka hjälpst m räta

■ = 1 rm i främre, 1 rm i bakre, 1 rm i främre, 1 rm i bakre maskb.
4 am, vänd, 4 rm, vänd, 4 am, vänd, 4 rm, drag den 2:a m över den 1:a m,
därefter den 3:e och slutligen den 4:e m. (= 1 m)

Flätmönster 2



Upprepa

Tips & Råd

För att undvika frågetecken: Tänk på att läsa igenom mönstret noga innan du påbörjar ditt arbete.

Masktäthet: Sticka eller virka alltid en provlapp enligt rekommendationen. Stämmer det inte med masktätheten som anges, prova med tunnare eller grövre stickor eller virknål. Om masktätheten inte stämmer kan resultatet få fel mått och form.

Markera storleken du stickar eller virkar så är det lättare att följa beskrivningstexten.

Diagram: Det underlättar att följa med i diagrammet om du sätter en linjal längs med den rad du stickar eller virkar.

Rörelsevidden på plaggen i våra mönster varierar beroende på plaggets typ och form. För att hitta rätt storlek rekommenderar vi att du först mäter direkt på kroppen. Därefter bestämmer du själv storleken på plagget beroende på hur mycket rörelsevidd du vill att plagget ska ha. Plaggskisser visar plaggets mått.

Flerfärgsstickning: Tänk på att sno tråden som löper med på baksidan om den du stickar med, om du stickar mer än 3-4 maskor av en och samma färg, så du inte får för långa lösa trådar på baksidan. Om garnet behöver snos flera varv i rad så ska du tänka på att inte sno det på samma ställe.

Garnalternativ: Observera att garnåtgång samt utseende kan variera vid byte av garn (även med garn i samma garngrupp).

Tips för handfärgat garn: Se till att från början ha tillräckligt med garn så det räcker till hela projektet då garnet kan variera i färg från parti till parti. Växla gärna mellan att sticka två varv från en härva och två varv från en annan för att få en jämnare blandning mellan färgerna.

Blockning och tvättning: Garn kan färga av sig när det ligger fuktigt en längre stund. Var extra varsam vid blockning och tvättning av plagg med starka kontrastfärger. Fukta arbetet, gärna med en sprayflaska, krama försiktigt ur eventuellt överskottsvatten i en hoprullad handduk. Lägg arbetet att plantorka och spänn ut det efter angivna mått.

Förkortningar

STICKNING

am = avig maska/aviga maskor, **arb** = arbetet, **avigs/AS** = avigsidan, **avm** = avmaska, **bakst** = bakstycke, **bf/bfg** = bottenfärg, **bmb** = bakre maskbågen, **cm:s** = centimeters, **db-int** = dubbelintagning, **döhpt** = dubbel överdragshoptagning, **enl** = enligt, **fg** = färg, **flm/LM** = flytta markör/lyft markör, **fmb** = främre maskbågen, **framst** = framstycke, **förkl** = förklaringar, **ggr** = gånger, **hopt** = hoptagning, **int** = intagning, **kantrm** = kantmaska, **m** = maska/maskor, **mb** = maskbåge, **mf/mfg** = mönsterfärg, **omsl** = omslag, **plm/PM** = placera markör, **rest** = resterande, **rm** = rät maska/räta maskor, **räts/RS** = rätsidan, **rätst** = rätstickning, **slätst** = slätstickning, **st** = sticka/stickor, **tills** = tillsammans, **uppr** = upprepa, **v** = varv, **vr** = vriden/vridna, **v:s** = varvs, **yterl** = ytterligare, **öhpt** = överdragshoptagning, **ökn** = ökning

VIRKNING

dst = dubbelstolpe, **fm** = fast maska/fasta maskor, **hö** = hoppa över, **hopv** = hopvirkade, **hst** = halvstolpe, **lm** = luftmaska, **lmb** = luftmaskbåge, **mb** = maskbåge, **omsl** = omslag, **st** = stolpe, **st-gr** = stolpgrupp, **sm** = smygmaska, **3-dst** = tredubbel stolpe, **5-lmb** = luftmaskbåge med 5 lm