

Järbo
GARN®

7-06



GÄSTRIKE 3 TR
M ca 800 g

7-06. KLASSISK HERRTRÖJA MED FLÄTA OCH MOSSTICKNING

GARNKVALITÉ Gästrike 3 tr

GARNALTENATIV Fuga, Lady, Mellanraggi

STORLEK S (M) L (XL)

ÖVERVIDD CA 108 (116) 124 (130) cm

HEL LÅNGD 68 (70) 72 (75) cm

GARNÅTGÅNG/fg 9303 ca 800 (800) 900 (900) g

STICKOR Nr 4 & 4½

TILLBEHÖR 3 knappar

MASKTÄTHET 20 m slätst. på stickor nr 4½ =10 cm Kontrollera noga att masktätheten stämmer, om ej byt till grövre eller tunnare stickor

Mosstickning:

Varv 1: 1rm, 1am

Varv 2: Rät över avig, avig över rät. Upprepa dessa 2 varv.

TIPS! Läs igenom beskrivningen noga innan du påbörjar ditt arbete, så undviker du frågetecken.

BAKSTYCKE

Lägg upp 106 (114) 122 (128)m på stickor nr 4 och sticka resår 1 rm, 1 am i 7 cm, öka 10 m jämt fördelat över varvet = 116(124)132(138) m. Byt till stickor nr 4½. och sticka enl. följ: 9(13)17(20)m mosstickning, 16 m flätor enl. diagram, 10 m mosstickning, 16 m flätor enl. diagram, 14 m mosstickning, 16 m flätor enl. diagram, 10 m mosstickning, 16 m flätor enl. diagram, 9(13)17(20)m mosstickning. När arb mäter 42(44)46(47)cm avm. 4(6)8(10) m i var sida för ärmhål.

Minska därefter 1 m i var sida vart 4:e varv 3 ggr. När arb mäter 66(68)70(73) cm avm. de 28(30)32(34) mittersta m för halsen och sticka var sida för sig. Avm. därefter 3,2 m vid halsen. Maska av.

FRAMSTYCKE

Lägg upp och sticka lika som bak tills arb mäter 46(48)50(50)cm då stickas de 6 mittersta m i resår 1 rm, 1 am och bildar början till vänster sidas knapphålskant. Sätt alla vänster sidas m på en tråd. OBS: Avm vid ärmhål som bak. Sticka nu höger sida och lägg upp 6 nya m för den undre sprundkanten och sticka dem i resår 2 rm 1 am, 1 rm, 1 am, 1 rm. När arb mäter 59(61)63(65) cm sättes de 12(13)14(15) m på en nål eller tråd och avm därefter 3,3,2,1,1 m vid halsen. När arb är lika långt som bak, maska av. Sticka nu vänster sida och fortsatt med de 6 m i resår 1 rm, 1 am till sprundkanten.

När sprundets resår mäter 3 cm göres 1 knapphål över de 2 mittersta m. Därefter göres ytterligare 2 knapphål med 3½ cm mellanrum. När arb mäter 59(61)63(65) cm sättes de 12(13)14(15) m på en nål och avm därefter 3,3,2,1,1 m vid halsen.

När arb är lika långt som bak, maska av. **Knapphålsförklaring:** Avm 2 m, på nästa varv lägger man upp 2 nya m över de avmaskade.

ÄRMAR

Lägg upp 44(46)46(48)m på stickor nr 4 och sticka resår 1 rm, 1 am i 7 cm. Byt till stickor nr 4½ och öka 10 m jämt fördelat över varvet. = 54(56)56(58)m. Sticka enl. följ: 19(20)20(21) m mosstickning, 16 m fläta, 19(20)20(21) m mosstickning.

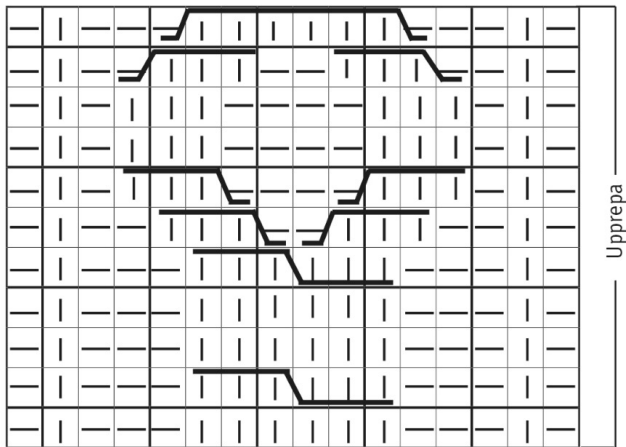
Öka 1 m i var sida vart 6:e varv tills ärmen mäter 44(46)47(49) cm då avm. 5,4,4,4,3,3,3 m i var sida, därefter avm resterande m.

MONTERING KRAGE


Lägg ut delarna mellan fuktiga dukar till ovanstående mått och låt torka. Sy ihop axelsömmarna med efterstygn.

Halskrage: Plocka upp 12(13)14(15) m på stickor nr 4½ från nålen + 22(22)23(23) m + 41(41)43(43) m nacke + 22(22)23(23) m + de 12(13)14(15) m från nålen och sticka resår i 7(7)8(8) cm, maska av. Näst undre sprundets kortsida med små stygn.


Lägg ärmens mitt mot axelsömmen och sy i ärmarna. Sy ihop ärm och sidsömmar. Sy i knappar.





TECKENFÖRKLARING

 = rm

 = am

 = Sätt 1 m på en flätsticka bakom arb.
Sticka 3 m rätt, sticka flätst. m avigt

 = Sätt 3 m på en flätsticka framför arb.
Sticka 1 m avigt, sticka flätst. m rätt.

 = Sätt 3 m på en flätsticka framför arb.
Sticka 3 m rätt, sticka flätst. m rätt.

Tips & Råd

För att undvika frågetecken: Tänk på att läsa igenom mönstret noga innan du påbörjar ditt arbete.

Masktäthet: Sticka eller virka alltid en provlapp enligt rekommendationen. Stämmer det inte med masktätheten som anges, prova med tunnare eller grövre stickor eller virknål. Om masktätheten inte stämmer kan resultatet få fel mått och form.

Markera storleken du stickar eller virkar så är det lättare att följa beskrivningstexten.

Diagram: Det underlättar att följa med i diagrammet om du sätter en linjal längs med den rad du stickar eller virkar.

Rörelsevidden på plaggen i våra mönster varierar beroende på plaggets typ och form. För att hitta rätt storlek rekommenderar vi att du först mäter direkt på kroppen. Därefter bestämmer du själv storleken på plagget beroende på hur mycket rörelsevidd du vill att plagget ska ha. Plaggskisser visar plaggets mått.

Flerfärgsstickning: Tänk på att sno tråden som löper med på baksidan om den du stickar med, om du stickar mer än 3-4 maskor av en och samma färg, så du inte får för långa lösa trådar på baksidan. Om garnet behöver snos flera varv i rad så ska du tänka på att inte sno det på samma ställe.

Garnalternativ: Observera att garnåtgång samt utseende kan variera vid byte av garn (även med garn i samma garngrupp).

Tips för handfärgat garn: Se till att från början ha tillräckligt med garn så det räcker till hela projektet då garnet kan variera i färg från parti till parti. Växla gärna mellan att sticka två varv från en härva och två varv från en annan för att få en jämnare blandning mellan färgerna.

Förkortningar

STICKNING

am = avig maska/aviga maskor, **arb** = arbetet, **avigs/AS** = avigsidan, **avm** = avmaska, **bakst** = bakstycke, **bf/bfg** = bottenfärg, **bmb** = bakre maskbågen, **cm:s** = centimeters, **db-int** = dubbelintagning, **döhpt** = dubbel överdragshoptagning, **enl** = enligt, **fg** = färg, **flm/LM** = flytta markör/lyft markör, **fmb** = främre maskbågen, **framst** = framstycke, **förkl** = förklaringar, **ggr** = gånger, **hopt** = hoptagning, **int** = intagning, **kantm** = kantmaska, **m** = maska/maskor, **mb** = maskbåge, **mf/mfg** = mönsterfärg, **omsl** = omslag, **plm/PM** = placera markör, **rest** = resterande, **rm** = rät maska/räta maskor, **räts/RS** = rätsidan, **rätst** = rätstickning, **slätst** = slätstickning, **st** = sticka/stickor, **tills** = tillsammans, **uppr** = upprepa, **v** = varv, **vr** = vriden/vridna, **v:s** = varvs, **yterl** = ytterligare, **öhpt** = överdragshoptagning, **ökn** = ökning

VIRKNING

dst = dubbelstolpe, **fm** = fast maska/fasta maskor, **hopv** = hopvirkade, **hst** = halvstolpe, **lm** = luftmaska, **lmb** = luftmaskbåge, **mb** = maskbåge, **omsl** = omslag, **st** = stolpe, **st-gr** = stolpgrupp, **sm** = smygmaska, **3-dst** = tredubbel stolpe, **5-lmb** = luftmaskbåge med 5 lm