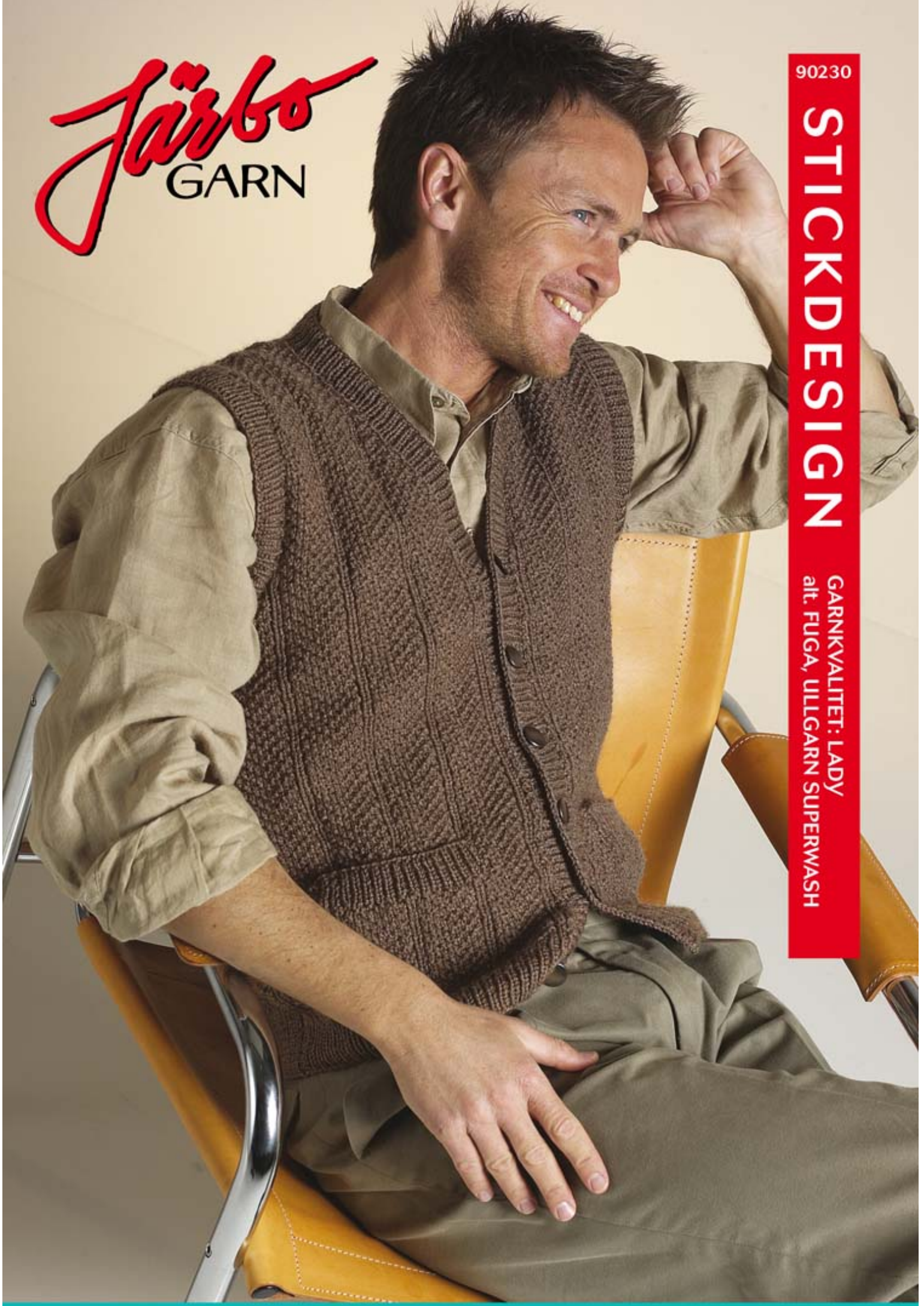


Järbo
GARN

90230

STICKDESIGN

GARNKVALITET: LADY
alt. FUGA, ULLGARN SUPERWASH



90230. Herrväst

Garnkvalitet: Lady

Garnalternativ: Fuga, Big Verona

Storlek: S (M) L (XL)

Plaggets mått

Bröstvidd: 112 (116) 120 (126) cm

Hel Längd: 60 (62) 64 (66) cm.

Garnåtgång: 8 (9) 10 (11) nystan fg 085 Lady

Stickor: Nr 3 1/2 och 4

Tillbehör: 6-7 st knappar.

Masktäthet: 20 m slätstickning på stickor nr 4 = 10 cm. Kontrollera masktätheten noga. Stickar Du för fast, byt till en grövre sticka. Stickar Du för löst, byt till en finare sticka.

Första och sista m stickas alltid rät = kantm.

Bakstycke:

Lägg med stickor 3 1/2 upp 109 (113) 117 (123) m och sticka resår 1 rm, 1 am i 6 cm. **Öka** 6 m jämnt fördelat över sista resårv. Byt till stickor 4 och sticka mönster enligt diagram. När arbetet mäter 38 (39) 40 (41) cm, avmaskas för ärmhålen i var sida vartannat v: 5-4-3-2-1-1 (6-4-3-2-1-1) 7-4-3- 2-1-1 (8-4-3-2-1-1) = 83 (85) 87 (91) m. När arbetet mäter 60 (62) 64 (66) cm avmaskas samtidigt för nacke och axlar. För axlarna avmaskas i var sida vartannat v 7-8-8 (8 (8) 8) 8-8-8 (8- 8-9) m och för nacken sätts de mittersta 31 (31) 33 (35) m på en tråd eller avmnål. Sticka var sida för sig. Maska av för nacken vartannat v ytterligare 2-1m. Andra sidan stickas lika men åt motsatt håll.

Vänster Framstycke:

Lägg med stickor 3 1/2 upp 53 (55) 57 (61) m och sticka resår 1rm, 1am i 6 cm. **Öka** 2 m jämnt fördelat över sista resårv. Byt till stickor 4 och sticka mönster enligt diagram. När arbetet 15 cm markeras för ficka genom att sticka med avvikande färg över 31 (31) 33 (33) m och 13 (13) 14 (14) m från framkanten. När arbetet mäter 38 (39) 40 (41) cm avmaskas för ärmhålet lika som bakstycket. Samtidigt med 2:a ärmhålsavmaskningen sneddass för V-ringningen innanför kantm vart 4:e v sticka 2 m tillsammans framifrån 16 (16) 17 (19) ggr = 23 (24) 24 (25) m. Maska av för axeln vid samma höjd och lika som bakstycket.

Höger Framstycke:

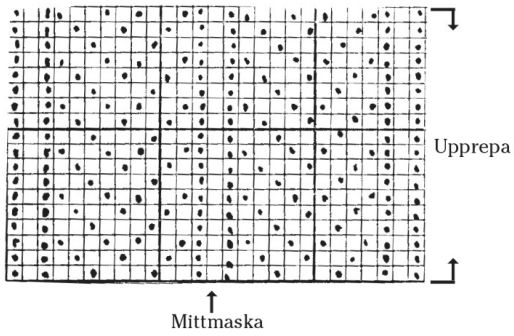
Stickas lika som vänster framstycke, men åt motsatt håll.

Ficka:

Dra ur markeringstråden för fickan. Plocka upp den undre maskraden på stickor 3 1/2, lägg upp 1 m i var sida och sticka resårst 1rm, 1am i 2 cm. Maska av. Plocka upp den övre maskraden på stickor 4, lägg upp 1 m i var sida och sticka slätst i 9 cm. Maska av. Sy till fickkanterna i var kortsida och sy till innerfickan runt om från avigs. Andra fickan stickas lika.

Montering:

Spänn ut delarna mellan fuktiga dukar efter de angivna måtten och låt dem torka. Sy ihop axelsömmarna. **Höger Framkant och Halskant:** Plocka upp med st 3 1/2 1 m i varje v, hoppa över ca vart 5:e v längs höger framkant och halskant och sticka resår 1rm, 1am i 3 cm. Maska av i resår, ej för fast. **Vänster Framkant:** Plocka upp och sticka lika längs vänster framkant, men när halva kanten är stickad görs 6-7 st knapphål, det 1:a ca 1 1/2 cm från nederkanten och det övsta precis under V-ringningen, de övriga med jämna mellanrum. Knapphålen görs genom att man maskar av 2 m som åter läggs upp på nästa v. **Ärmhålskanter:** Plocka upp med st 3 1/2, 1 m i varje v, hoppa över ca vart 5:e v längs ärmkanterna och sticka resår 1rm, 1am i 3 cm. Maska av i resår, ej för fast.



Markera arbetets mittmaska och räkna ut var diagrammet påbörjas från arbetets mittmaska räknat. Diagrammet gäller alla varv

Teckenförklaring

- = rm på rätsidan och am på avigsidan.
- = am på rätsidan och rm på avigsidan.

Tips & Råd

För att undvika frågetecken: Tänk på att läsa igenom mönstret noga innan du påbörjar ditt arbete.

Masktäthet: Sticka eller virka alltid en provlapp enligt rekommendationen. Stämmer det inte med masktätheten som anges, prova med tunnare eller grövre stickor eller virknål. Om masktätheten inte stämmer kan resultatet få fel mått och form.

Markera storleken du stickar eller virkar så är det lättare att följa beskrivningstexten.

Diagram: Det underlättar att följa med i diagrammet om du sätter en linjal längs med den rad du stickar eller virkar.

Rörelsevidden på plaggen i våra mönster varierar beroende på plaggets typ och form. För att hitta rätt storlek rekommenderar vi att du först mäter direkt på kroppen. Därefter bestämmer du själv storleken på plagget beroende på hur mycket rörelsevidd du vill att plagget ska ha. Plaggskisser visar plaggets mått.

Flerfärgsstickning: Tänk på att sno tråden som löper med på baksidan om den du stickar med, om du stickar mer än 3-4 maskor av en och samma färg, så du inte får för långa lösa trådar på baksidan. Om garnet behöver snos flera varv i rad så ska du tänka på att inte sno det på samma ställe.

Garnalternativ: Observera att garnåtgång samt utseende kan variera vid byte av garn (även med garn i samma garngrupp).

Tips för handfärgat garn: Se till att från början ha tillräckligt med garn så det räcker till hela projektet då garnet kan variera i färg från parti till parti. Växla gärna mellan att sticka två varv från en härva och två varv från en annan för att få en jämnare blandning mellan färgerna.

Förkortningar

STICKNING

am = avig maska/aviga maskor, **arb** = arbetet, **avigs/AS** = avigsidan, **avm** = avmaska, **bakst** = bakstycke, **bf/bfg** = bottenfärg, **bmb** = bakre maskbågen, **cm:s** = centimeters, **db-int** = dubbelintagning, **döhpt** = dubbel överdragshoptagning, **enl** = enligt, **fg** = färg, **flm/LM** = flytta markör/lyft markör, **fmb** = främre maskbågen, **framst** = framstycke, **förkl** = förklaringar, **ggr** = gånger, **hopt** = hoptagning, **int** = intagning, **kantm** = kantmaska, **m** = maska/maskor, **mb** = maskbåge, **mf/mfg** = mönsterfärg, **omsl** = omslag, **plm/PM** = placera markör, **rest** = resterande, **rm** = rät maska/räta maskor, **räts/RS** = rätsidan, **rätst** = rätstickning, **slätst** = slätstickning, **st** = sticka/stickor, **tills** = tillsammans, **uppr** = upprepa, **v** = varv, **vr** = vriden/vridna, **v:s** = varvs, **yterl** = ytterligare, **öhpt** = överdragshoptagning, **ökn** = ökning

VIRKNING

dst = dubbelstolpe, **fm** = fast maska/fasta maskor, **hopv** = hopvirkade, **hst** = halvstolpe, **lm** = luftmaska, **lmb** = luftmaskbåge, **mb** = maskbåge, **omsl** = omslag, **st** = stolpe, **st-gr** = stolpgrupp, **sm** = smygmaska, **3-dst** = tredubbel stolpe, **5-lmb** = luftmaskbåge med 5 lm