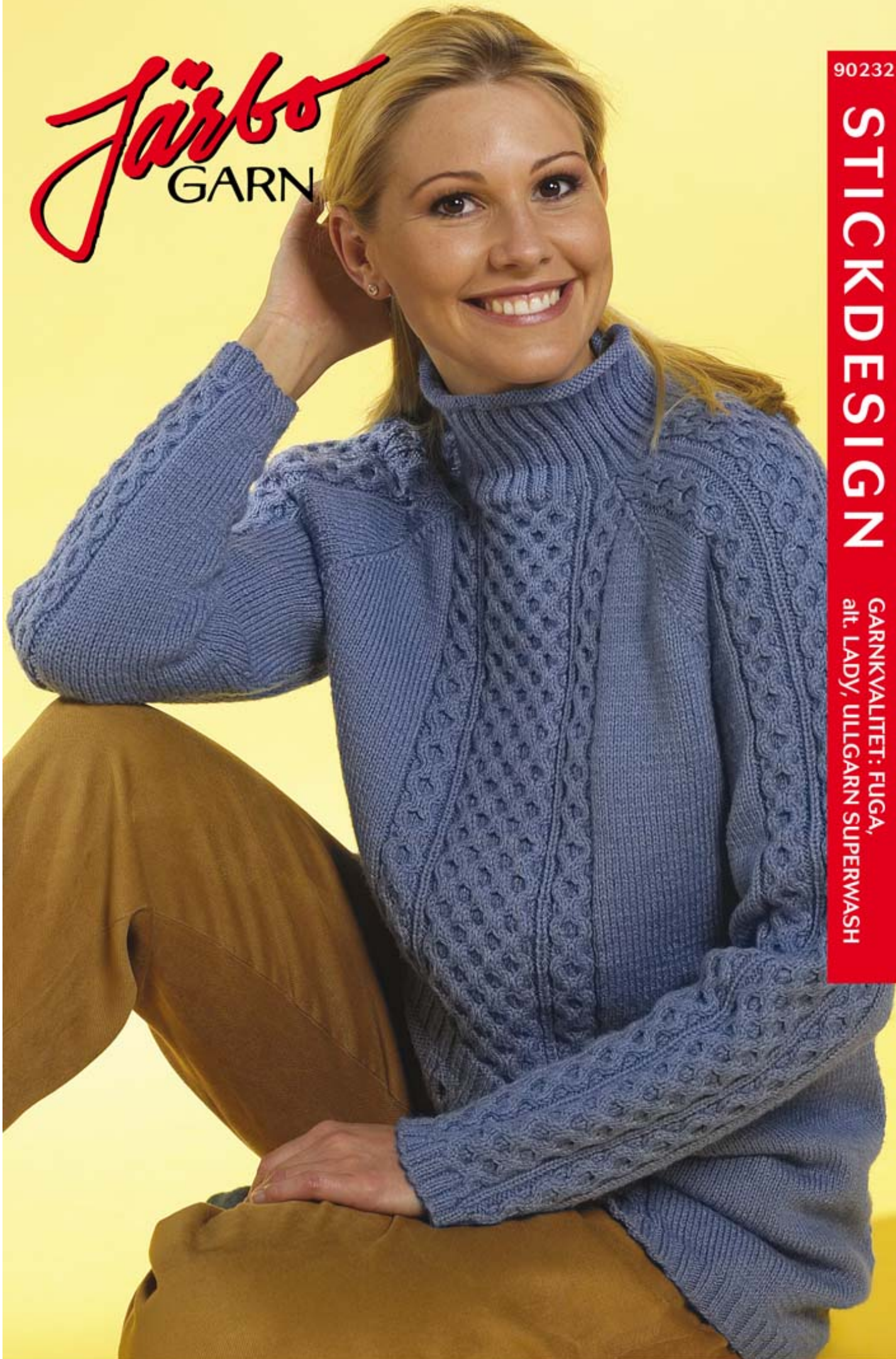


Järbo
GARN

90232

STICKDESIGN

GARNKVALITET: FUGA,
alt. LADY, ULLGARN SUPERWASH



90232. Raglantröja med mittfläta i Fuga

Garnkvalitet: Fuga

Garnalternativ: Lady, Big Verona

Storlek: S (M) L (XL)

Plaggets mått

Bröstvidd

plaggets mått: 106 (114) 123 (133) cm

Hel Längd: 70 (72) 74 (76) cm

Ärmlängd (underärm): 44 (45) 46 (47) cm

Garnåtgång: 16 (17) 18 (19)

Nystan fg 6074 blå

Stickor: Nr 2 1/2, 3 och 3 1/2 mm + flätsticka.

Masktäthet: 23 m och 32 v slätst med stickor nr 3 1/2 = 10 cm. **Obs!** Kontrollera masktätheten noga. Stickar du för fast, byt till grövre sticka. Stickar du för löst, byt till tunnare sticka.

Obs! Den yttersta m i var sida = kantm stickas rät alla v.

Mönster enl diagram.

Bakstycket:

Lägg med st 2 1/2 upp 158(170)178(190) m och sticka resår 2 r, 2 a i 3 cm (1:a v = avigsidan). Minska på sista v 4(6)4(4) m jämnt fördelade. Byt till st 3 1/2 och sticka mönster 1 över de mittersta 54 m. Maskorna på var sida om mönstret stickas i slätst. När arb mäter 4 cm görs 1 int i var sida innanför kantm. Int = i början av v 2 m tillsammans rätt, i slutet av v: 2 m tillsammans rätt i bakre maskbåge. Upprepa int med 4(4)4(3 1/2) cm:s mellanrum ytterligare 10(10)10(11) ggr. När arb mäter 48(49)49(50) cm avm de yttersta 6 m i var sida för ärmhålet. På nästa v från rätsidan görs 1 int i var sida innanför kantm. Upprepa int med 1 v:s mellanrum ytterligare 28(27)30(29) ggr. Sticka 1 v. Gör nu 1 dubbelint i var sida innanför kantm med 1 v:s mellanrum 5(8)8(11) ggr. Dubbelint = i början av v: 3 m tillsammans rätt, i slutet av v: 3 m tillsammans rätt i bakre maskbåge. Sticka 1 v = avigsidan, maska på detta v av kantm som är i slutet av v. Sätt rest 41(41)45(45) m på en tråd.

Framstycket:

Stickas lika bakstycket förutom att båda kantm avm på sista v och de rest 40(40)44(44) m sätts på en tråd.

Vänster ärm:

Lägg med st 2 1/2 upp 66(70)70(74) m och sticka resår 2 r, 2 a i 2 cm (1:a v = avigsidan). Minska på sista v 0(2)0(2) m jämnt fördelade. Byt till st 3 1/2 och sticka mönster 2 över de mittersta 46 m. Maskorna på var sida om mönstret stickas i slätst. När arb mäter 3 cm görs 1 ökn i var sida innanför kantm. Upprepa ökn med 2 1/2(2)2(2) cm:s mellanrum tills det finns 100(104)110(114) m på stickan. När arb mäter 44(45)46(47) cm avm de yttersta 6 m i var sida för ärmhålet. Sticka 2 v. På nästa v från rätsidan görs 1 int i var sida innanför kantm. Int = se bakst. Upprepa int med 3 v:s mellanrum ytterligare 9(9)10(10) ggr och med 1 v:s mellanrum 14(16)17(19) ggr. Sticka 1 v = avigsidan, maska på detta v av kantm som är i slutet av v. Sätt rest 39(39)41(41) m på en tråd.

Höger ärm:

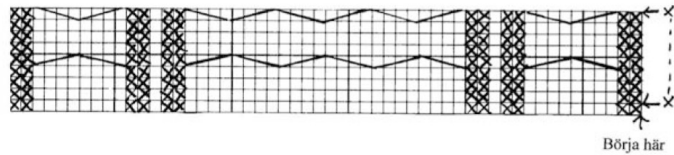
Stickas lika vänster ärm förutom att båda kantm avm på sista v och de rest 38(38)40(40) m sätts på en tråd.

Montering:

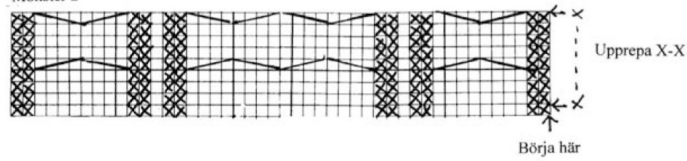
Spänn ut delarna mellan fuktiga dukar efter de i beskrivningen angivna måtten. Sy ihop raglansömmarna utom vänster bakre. Använd kantm till sömsmån. **Halskant.** Plocka från rätsidan med st 3 upp alla m från trådarna = 158(158)170(170) m. Sticka resår 2 r, 2 a utom på den yttersta m i var sida som stickas rät alla v. Obs! Minska på första v 3 m på varje stycke, jämnt fördelade = totalt 12 m. Sticka resår i 8 cm, slätstickning i 6 v. Minska på första slätstickningsv 6 m jämnt fördelade. Maska av löst. Sy ihop vänster bakre raglansöm och halskanten, tänk på att slätstickningsv ska rullas utåt. Sy ihop sid- och ärmsömmarna.

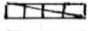
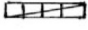
Diagram:

Mönster 1



Mönster 2



- = Rät m från rätsidan och avig m från avigsidan.
- = Avig m från rätsidan och rät m från avigsidan.
-  = Sätt de 2 första m på en flätsticka framför arb, 2 r, sticka flätstickans m räta.
-  = Sätt de 2 första m på en flätsticka bakom arb, 2 r, sticka flätstickans m räta.

Tips & Råd

För att undvika frågetecken: Tänk på att läsa igenom mönstret noga innan du påbörjar ditt arbete.

Masktäthet: Sticka eller virka alltid en provlapp enligt rekommendationen. Stämmer det inte med masktätheten som anges, prova med tunnare eller grövre stickor eller virknål. Om masktätheten inte stämmer kan resultatet få fel mått och form.

Markera storleken du stickar eller virkar så är det lättare att följa beskrivningstexten.

Diagram: Det underlättar att följa med i diagrammet om du sätter en linjal längs med den rad du stickar eller virkar.

Rörelsevidden på plaggen i våra mönster varierar beroende på plaggets typ och form. För att hitta rätt storlek rekommenderar vi att du först mäter direkt på kroppen. Därefter bestämmer du själv storleken på plagget beroende på hur mycket rörelsevidd du vill att plagget ska ha. Plaggskisser visar plaggets mått.

Flerfärgsstickning: Tänk på att sno tråden som löper med på baksidan om den du stickar med, om du stickar mer än 3-4 maskor av en och samma färg, så du inte får för långa lösa trådar på baksidan. Om garnet behöver snos flera varv i rad så ska du tänka på att inte sno det på samma ställe.

Garnalternativ: Observera att garnåtgång samt utseende kan variera vid byte av garn (även med garn i samma garngrupp).

Tips för handfärgat garn: Se till att från början ha tillräckligt med garn så det räcker till hela projektet då garnet kan variera i färg från parti till parti. Växla gärna mellan att sticka två varv från en härva och två varv från en annan för att få en jämnare blandning mellan färgerna.

Förkortningar

STICKNING

am = avig maska/aviga maskor, **arb** = arbetet, **avigs/AS** = avigsidan, **avm** = avmaska, **bakst** = bakstycke, **bf/bfg** = bottenfärg, **bmb** = bakre maskbågen, **cm:s** = centimeters, **db-int** = dubbelintagning, **döhpt** = dubbel överdragshoptagning, **enl** = enligt, **fg** = färg, **flm/LM** = flytta markör/lyft markör, **fmb** = främre maskbågen, **framst** = framstycke, **förkl** = förklaringar, **ggr** = gånger, **hopt** = hoptagning, **int** = intagning, **kantm** = kantmaska, **m** = maska/maskor, **mb** = maskbåge, **mf/mfg** = mönsterfärg, **omsl** = omslag, **plm/PM** = placera markör, **rest** = resterande, **rm** = rät maska/räta maskor, **räts/RS** = rätsidan, **rätst** = rätstickning, **slätst** = slätstickning, **st** = sticka/stickor, **tills** = tillsammans, **uppr** = upprepa, **v** = varv, **vr** = vriden/vridna, **v:s** = varvs, **yterl** = ytterligare, **öhpt** = överdragshoptagning, **ökn** = ökning

VIRKNING

dst = dubbelstolpe, **fm** = fast maska/fasta maskor, **hopv** = hopvirkade, **hst** = halvstolpe, **lm** = luftmaska, **lmb** = luftmaskbåge, **mb** = maskbåge, **omsl** = omslag, **st** = stolpe, **st-gr** = stolpgrupp, **sm** = smygmaska, **3-dst** = tredubbel stolpe, **5-lmb** = luftmaskbåge med 5 lm