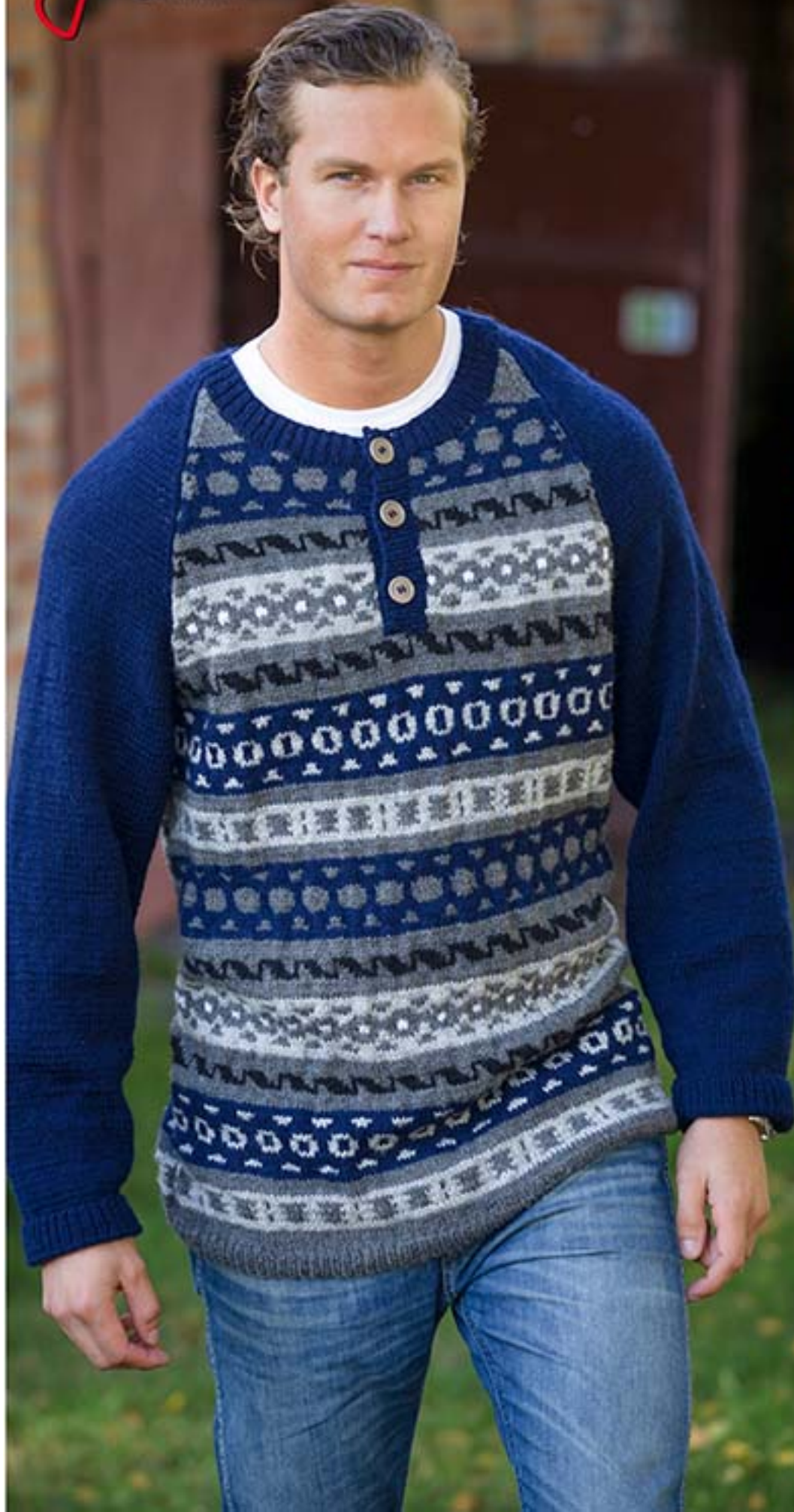


*Järbo*  
GARN

90283  
FUGA



## 90283. Farfarströja med raglan och mönster

**GARNKVALITÉ** Fuga (50% Ull "Superwash", 50%, Akryl. Nystan ca 50 g = 121 m)

**GARNALTERNATIV** Gästrike 3 tr, Lady, Lady Glitter, Mellanraggi, Big Verona

**STORLEKAR - HERR** XS(S)M(L)XL(2XL)

**ÖVERVIDD** Ca 95(100)104(114)121(128) cm

**HEL LÅNGD** Ca 70(72)74(76)78(80) cm

### GARNÅTGÅNG

**Fg 1** Ca 50(50)100(100)100(150) g (fg 60102, ljusgrå)

**Fg 2** Ca 150(150)150(200)200(250) g (fg 60103, mörkgrå)

**Fg 3** Ca 200(250)250(250)300(350) g (fg 60110, marin)

**Fg 4** Ca 50(100)100(100)100(150) g (fg 60117, svart)

**Fg 5** Ca 50(50)50(50)50(50) g (fg 60100, vit)

**STICKOR** Nr 3 och 3.5

**TILLBEHÖR** 3 knappar

**MASKTÄTHET** Ca 23-24 m slätst på st nr 3.5 = 10 cm – eller anpassa grovleken på stickor så att masktätheten stämmer.

### FÖRKLARINGAR

**Öka 1 m:** Tag upp tråden mellan 2 m, vrid den och sticka den rät. **Kantmaska (kantm):** Yttersta m i var sida stickas rät alla v.

**Enkelintagning (enkelint):** I början av v: Lyft 1 m, sticka 1 rm, drag den lyfta m över. I slutet av v: Sticka ihop 2 m rätt.

**Dubbelintagning (dubbelint):** I början av v: Lyft 1 m, sticka ihop 2 m rätt, drag den lyfta m över. I slutet av v: Sticka ihop 3 m rätt.

**Knapphål:** Maska av 2 m vilka åter läggs upp på nästa v.

### BAKSTYCKE

Lägg på st 3 med fg 2 upp 112(116)122(132)142(150) m och sticka resår 1 rm, 1 am innanför kantm i var sida. Sticka 3 cm, sista v från avigs. Byt till st 3.5 och sticka mönster enl diagram. Upprepa enl följ: **XS, S och M:** Sticka enl diagrammet hela vägen. **L, XL och 2XL:** Sticka diagrammets varv 2 ggr och därefter rest av arb med fg 2. När arb mäter ca 47(48)49(50)50(51) cm maska av 8 m i var sida. På nästa v från räts börja snedda för raglan. Gör en dubbelint i var sida innanför 2 m (= kantm + 1 m slätst) vartannat v sammanlagt 2(2)0(0)0(0) ggr. Gör därefter en enkelint på samma sätt vartannat v sammanlagt 31(32)39(41)44(45) ggr. Maska av de återstående 26(28)28(34)(38)44 m.

### FRAMSTYCKE

Stickas lika bakst. Men gör inte de sista 2 raglanint i var sida (framstycket är 4 v kortare än bakst). **OBS!** När arb mäter ca 49(51)53(55)57(59) cm maska av de 6 mittersta m för sprundet. Sticka klart var sida för sig. **Vänster sida:** När raglanhöjden mäter ca 18(19)20(21)23(24) cm maska av för halsen vartannat v 5-3-2-2(6-3-2-2)6-3-2-2(8-4-2-2)10-4-2-2(12-5-2-2) m. **Höger sida:** Stickas lika vänster men åt motsatt håll.

### HÖGER ÄRM

Lägg på st 3 med fg 3 upp 63(63)65(69)73(75) m och sticka resår 1 rm, 1 am i 3 cm, sista v från avigs. Byt till st 3.5 och sticka slätst innanför kantm i var sida. När arb mäter ca 4 cm ökas 1 m i var sida innanför kantm. Upprepa ökn med 3 v:s mellanrum ytter 8(9)9(10)12(12) ggr och därefter med 5 v:s mellanrum tills det finns 105(107)113(117)123(125) m på stickan. När arb mäter ca 43(44)45(46)47(48) cm maska av 8 m i var sida. På nästa v börja snedda för raglan. Gör intagningar lika framstyckets. När 23 m återstår maska av för halsen i framkanten vartannat v 10-10 m. Fortsätt att maska av i bakkanten till 1 m återstår. Maska av.

### VÄNSTER ÄRM

Stickas lika höger ärm men åt motsatt håll.

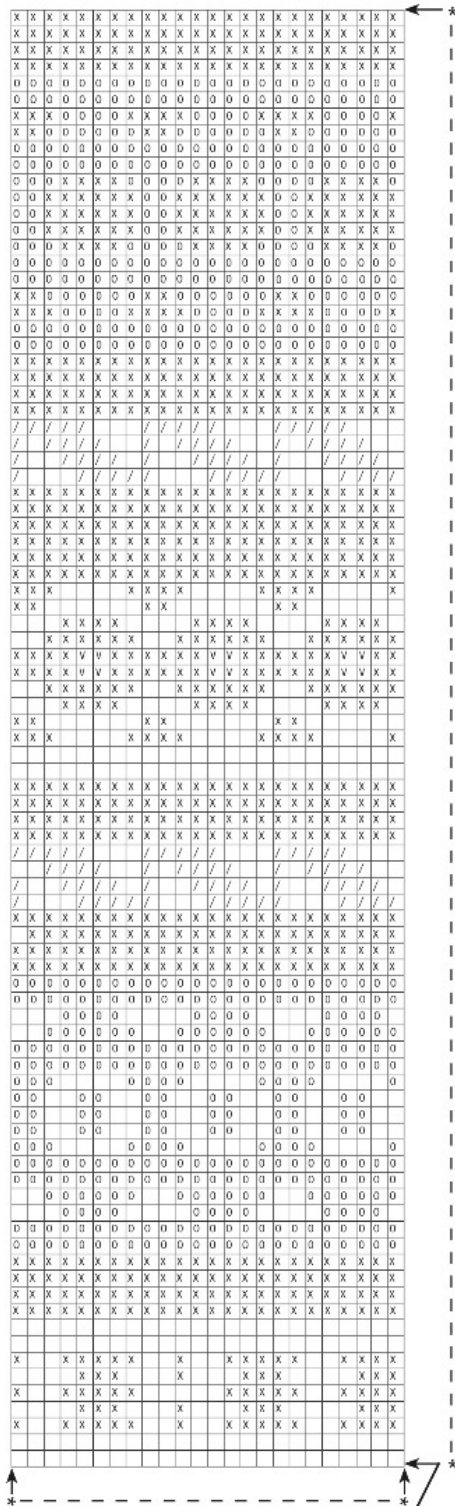
### MONTERING

Spänn ut delarna efter angivna mått och låt dem torka. **Höger sprundkant:** Plocka från räts med st 3 och fg 3 upp 1 m i varje v utmed kanten. Sticka resår 1 rm 1 am innanför kantm i var sida i ca 2½ cm. Maska av i resår. **Vänster sprundkant:** Stickas lika höger men gör 2 st knapphål mitt på resåren. Det första ca 2 cm från sprundets avmaskning, det andra rakt ovanför med ca 10-12 m:s avstånd. **Sy ihop alla raglansömmar:** Använd kantm till sömsmän. **Halskant:** Plocka från räts med st 3 och fg 3 upp m runt halsringn. Sticka resår 1 rm 1 am innanför kantm i var sida i ca 2½ cm. Maska av i resår. **OBS!** Gör ett knapphål efter ca 1 cm vid vänster sida, rakt ovanför de 2 andra knapphålen. Sy ihop sid- och ärmsömmarna. Använd kantm till sömsmän. Sy i knappar.



**TECKENFÖRKLARING**

- Fg 1 (60102 ljusgrå)
- Fg 2 (60103 mörkgrå)
- Fg 3 (60110 marin)
- FG 4 (60117 svart)
- Vg 5 (60100 vit)



Diagrammet visar alla v. Första v = räts.  
 Rm från räts och am från avigs.  
 Börja vid Pil "Börja här" upprepa sedan \*-\*.

## Tips & Råd

**För att undvika frågetecken:** Tänk på att läsa igenom mönstret noga innan du påbörjar ditt arbete.

**Masktäthet:** Sticka eller virka alltid en provlapp enligt rekommendationen. Stämmer det inte med masktätheten som anges, prova med tunnare eller grövre stickor eller virknål. Om masktätheten inte stämmer kan resultatet få fel mått och form.

**Markera** storleken du stickar eller virkar så är det lättare att följa beskrivningstexten.

**Diagram:** Det underlättar att följa med i diagrammet om du sätter en linjal längs med den rad du stickar eller virkar.

**Rörelsevidden** på plaggen i våra mönster varierar beroende på plaggets typ och form. För att hitta rätt storlek rekommenderar vi att du först mäter direkt på kroppen. Därefter bestämmer du själv storleken på plagget beroende på hur mycket rörelsevidd du vill att plagget ska ha. Plaggskisser visar plaggets mått.

**Flerfärgsstickning:** Tänk på att sno tråden som löper med på baksidan om den du stickar med, om du stickar mer än 3-4 maskor av en och samma färg, så du inte får för långa lösa trådar på baksidan. Om garnet behöver snos flera varv i rad så ska du tänka på att inte sno det på samma ställe.

**Garnalternativ:** Observera att garnåtgång samt utseende kan variera vid byte av garn (även med garn i samma garngrupp).

**Tips för handfärgat garn:** Se till att från början ha tillräckligt med garn så det räcker till hela projektet då garnet kan variera i färg från parti till parti. Växla gärna mellan att sticka två varv från en härva och två varv från en annan för att få en jämnare blandning mellan färgerna.

## Förkortningar

### STICKNING

**am** = avig maska/aviga maskor, **arb** = arbetet, **avigs/AS** = avigsidan, **avm** = avmaska, **bakst** = bakstycke, **bf/bfg** = bottenfärg, **bmb** = bakre maskbågen, **cm:s** = centimeters, **db-int** = dubbelintagning, **döhpt** = dubbel överdragshoptagning, **enl** = enligt, **fg** = färg, **flm/LM** = flytta markör/lyft markör, **fmb** = främre maskbågen, **framst** = framstycke, **förkl** = förklaringar, **ggr** = gånger, **hopt** = hoptagning, **int** = intagning, **kantm** = kantmaska, **m** = maska/maskor, **mb** = maskbåge, **mf/mfg** = mönsterfärg, **omsl** = omslag, **plm/PM** = placera markör, **rest** = resterande, **rm** = rät maska/räta maskor, **räts/RS** = rätsidan, **rätst** = rätstickning, **slätst** = slätstickning, **st** = sticka/stickor, **tills** = tillsammans, **uppr** = upprepa, **v** = varv, **vr** = vriden/vridna, **v:s** = varvs, **yterl** = ytterligare, **öhpt** = överdragshoptagning, **ökn** = ökning

### VIRKNING

**dst** = dubbelstolpe, **fm** = fast maska/fasta maskor, **hopv** = hopvirkade, **hst** = halvstolpe, **lm** = luftmaska, **lmb** = luftmaskbåge, **mb** = maskbåge, **omsl** = omslag, **st** = stolpe, **st-gr** = stolpgrupp, **sm** = smygmaska, **3-dst** = tredubbel stolpe, **5-lmb** = luftmaskbåge med 5 lm