

Järbo
GARN

90317. Garnkvalité: Gästrike 3 tr, alt. Akvarell, Fuga,
Lady och Ullgarn Superwash.

STICKDESIGN

www.jarbo.se



V-ringad jumper
med asymmetriskt
flätmönster



90317. V-ringad jumper med asymmetriskt flätmönster

Storlek S (M) L (XL)

Övervidd ca 90 (98) 108 (118) cm (**Plaggets mått**)

Hel längd ca 52 (54) 56 (58) cm (**plaggets mått**)

Garnåtgång 400 500 500 600 gr

Garnkvalité Gästrike 3 tr

Garnalternativ Fuga, Lady, Big Verona

Stickor Nr 3 och 3½ mm

Masktäthet 20 m slätstickning på stickor 4 = 10 cm. Kontrollera noga att masktätheten stämmer, annars får plagget fel mått.

Byt till tjockare stickor om du stickar för fast eller till tunnare stickor om du stickar för löst.

Notera!

Den yttersta m i var sida stickas alltid rät och är kantmaska (km). AS = avigsidan, RS = rätsidan. ohpt = lyft 1 m, 1 r, dra den lyfta m över. Varv Ö1 och Ö2 är ökningsvarv och upprepas inte.

BAKSTYCKE

Lägg med stickor 3½ upp 93 (101) 111 (119) m och sticka resår 1 r, 1 a i 5 v, 1:a v = AS. Byt till stickor 4 och sticka slätstickning. När arbetet mäter ca 30 (31) 32 (33) cm avmaskas för ärmhål i var sida först 3,2,2 (4,3,2) 5,4,2 (6,4,2) m sedan 1 m vartannat v 3 (4) 5 (6) ggr = 73 (75) 79 (83) m. Sticka rakt upp tills ärmhålen mäter 20 (21) 22 (23) cm. Sätt de mittersta 29 (29) 31 (31) m på en tråd för halsen och sticka var sida för sig. Maska av vid halsen ytterligare 2 m och maska samtidigt av för axel 7,6,7 (7,7,7) 7,8,7 (8,8,8) m. Sticka den andra sidan spegelvänt lika.

FRAMSTYCKE

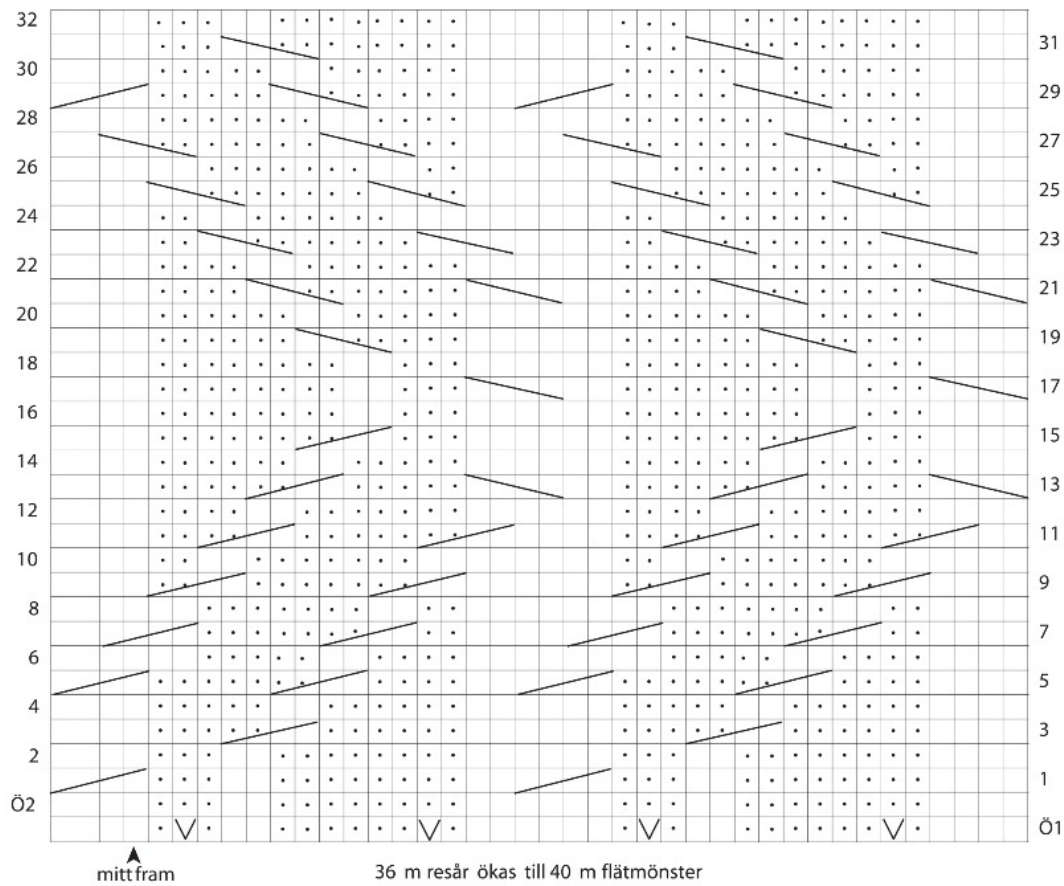
Lägg upp och sticka resår som bak. Byt till stickor 4 och sticka 14 (18) 23 (27) m slätstickning, 40 m bård och 43 (47) 52 (56) m slätstickning = 97 (105) 115 (123) m. Sticka mönster, upprepa varv 1–32. När arbetet mäter ca 30 (31) 32 (33) cm stickas ärmhålen lika som bak. Samtidigt sätts 1 m på nål mitt fram (se markering i diagrammet) och var sida stickas för sig. **Höger sida:** Minska 1 m för hals innanför km (2 r tillsammans) växelvis vartannat och vart 4:e v 16 (16) 17 (17) ggr. Maska av för axel på samma höjd och sätt som bak. **Vänster sida:** Minska 1 m för hals innanför km (öhpt eller 2 a tillsammans beroende på mönstret) växelvis 2 ggr vartannat v, 1 gång vart 4:e 17 (17) 18 (18) ggr. Maska av för axel 8,7,8 (8,8,8) 8,9,8 (9,9,9) m på samma höjd som bak.

ÄRMAR

Lägg med stickor 3½ upp 55 (59) 63 (67) m och sticka resår 1 r, 1 a i 5 v, 1:a v = AS. Byt till stickor 4 och sticka slätstickning. När arbetet mäter ca 14 cm ökas 1 m i var sida vart 6:e v 10 ggr = 75 (79) 83 (87) m (lägg ökningarna tätare på slutet om det behövs). När ärmen mäter ca 42 (42) 43 (43) cm avmaskas för ärmkupa i var sida 3 (4) 5 (6) m. Minska 1 m i var sida vartannat v tills 35 m återstår. Maska sedan av 3 m i början av varje v 6 ggr. Maska av. Sticka den andra ärmen lika.

MONTERING


Spänn ut delarna enligt mått, fukta och låt dem torka. Sy höger axelsöm. **Halskant:** Plocka med stickor 3½ upp 133 (137) 141 (145) m runt halsen och sticka resår 1 r, 1 a. Se till att mittmaskan i V-ets spets blir slät och minska 1 m på var sida om denna varje v inklusive avmaskningsvarvet. Sticka 5 v och maska av i resår. Sy vänster axelsöm och halskanten. Sy ärmsömmar och sidsömmar. Sy fast ärmarna i ärmhålen.





Diagramtext


 = Rät på framsidan, avig på baksidan


 = Avig på framsidan, rät på baksidan

 = Kors 4 m åt höger = sätt 2 m på en hjälpsticka bakom arbetet, sticka de nästa 2 m r, sticka hjälpstickans 2 m r

 = Kors 4 m åt vänster = sätt 2 m på en hjälpsticka framför arbetet, sticka de nästa 2 m r, sticka hjälpstickans 2 m r

 = Kors 2 r över 2 a åt höger = sätt 2 m på en hjälpsticka bakom arbetet, sticka de nästa 2 m r, sticka hjälpstickans 2 m a

 = Kors 2 r över 2 a åt vänster = sätt 2 m på en hjälpsticka framför arbetet, sticka de nästa 2 m a, sticka hjälpstickans 2 m r

 = Öka 1 m genom att lyfta tråden mellan 2 m och sticka den vridet rät.

Tips & Råd

För att undvika frågetecken: Tänk på att läsa igenom mönstret noga innan du påbörjar ditt arbete.

Masktäthet: Sticka eller virka alltid en provlapp enligt rekommendationen. Stämmer det inte med masktätheten som anges, prova med tunnare eller grövre stickor eller virknål. Om masktätheten inte stämmer kan resultatet få fel mått och form.

Markera storleken du stickar eller virkar så är det lättare att följa beskrivningstexten.

Diagram: Det underlättar att följa med i diagrammet om du sätter en linjal längs med den rad du stickar eller virkar.

Rörelsevidden på plaggen i våra mönster varierar beroende på plaggets typ och form. För att hitta rätt storlek rekommenderar vi att du först mäter direkt på kroppen. Därefter bestämmer du själv storleken på plagget beroende på hur mycket rörelsevidd du vill att plagget ska ha. Plaggskisser visar plaggets mått.

Flerfärgsstickning: Tänk på att sno tråden som löper med på baksidan om den du stickar med, om du stickar mer än 3-4 maskor av en och samma färg, så du inte får för långa lösa trådar på baksidan. Om garnet behöver snos flera varv i rad så ska du tänka på att inte sno det på samma ställe.

Garnalternativ: Observera att garnåtgång samt utseende kan variera vid byte av garn (även med garn i samma garngrupp).

Tips för handfärgat garn: Se till att från början ha tillräckligt med garn så det räcker till hela projektet då garnet kan variera i färg från parti till parti. Växla gärna mellan att sticka två varv från en härva och två varv från en annan för att få en jämnare blandning mellan färgerna.

Blockning och tvättning: Garn kan färga av sig när det ligger fuktigt en längre stund. Var extra varsam vid blockning och tvättning av plagg med starka kontrastfärger. Fukta arbetet, gärna med en sprayflaska, krama försiktigt ur eventuellt överskottsvatten i en hoprullad handduk. Lägg arbetet att plantorka och spänn ut det efter angivna mått.

Förkortningar

STICKNING

am = avig maska/aviga maskor, **arb** = arbetet, **avigs/AS** = avigsidan, **avm** = avmaska, **bakst** = bakstycke, **bf/bfg** = bottenfärg, **bmb** = bakre maskbågen, **cm:s** = centimeters, **db-int** = dubbelintagning, **döhpt** = dubbel överdragshoptagning, **enl** = enligt, **fg** = färg, **flm/LM** = flytta markör/lyft markör, **fmb** = främre maskbågen, **framst** = framstycke, **förkl** = förklaringar, **ggr** = gånger, **hopt** = hoptagning, **int** = intagning, **kantm** = kantmaska, **m** = maska/maskor, **mb** = maskbåge, **mf/mfg** = mönsterfärg, **omsl** = omslag, **plm/PM** = placera markör, **rest** = resterande, **rm** = rät maska/räta maskor, **räts/RS** = rätsidan, **rätst** = rätstickning, **slätst** = slätstickning, **st** = sticka/stickor, **tills** = tillsammans, **uppr** = upprepa, **v** = varv, **vr** = vriden/vridna, **vs** = varvs, **yttlerl** = ytterligare, **öhpt** = överdragshoptagning, **ökn** = ökning

VIRKNING

dst = dubbelstolpe, **fm** = fast maska/fast maskor, **hö** = hoppa över, **hopv** = hopvirkade, **hst** = halvstolpe, **lm** = luftmaska, **lmb** = luftmaskbåge, **mb** = maskbåge, **omsl** = omslag, **st** = stolpe, **st-gr** = stolpgrupp, **sm** = smygmaska, **3-dst** = tredubbel stolpe, **5-lmb** = luftmaskbåge med 5 lm