

Järbo
GARN

90331. Garnkvalité: Lady, alt. Akvarell, Fuga, Gästrike 3 tr,
Ullgarn Superwash.

STICKDESIGN

www.jarbo.se



Mönsterstickad mössa, schal & benvärmare

90331. Mönsterstickad mössa, sjal & benvärmare

Garnkvalité: Lady

Garnalternativ: Fuga, Gästrike 3 tr och Ullgarn Superwash

Stickor: Nr 3½ och 4

Storlek: Dam

MÖSSA, HUVUDVIDD: 55-57 cm

Garnåtgång: 50 g

SJAL, MÅTT: 45 x ca 250 cm

Garnåtgång: 350 g (50 g nystan räcker till ca 27 cm)

BENVÄRMARE:

Garnåtgång: 100 g

Masktäthet: 21 m mönsterstickning på stickor nr 4 = 10 cm.

Kontrollera masktätheten noga. Stickar Du för fast, byt till en grövre sticka. Stickar Du för löst, byt till en finare sticka.

SJAL:

Lägg upp med stickor 4, 85 m och sticka 1 varv rätstickning. Övergå till att sticka mönster enligt diagram utom på det 4 yttersta m i var sida som hela tiden stickas i rätstickning. Sticka tills arbetet mäter ca 205 cm eller önskad längd. Sista varvet från avigsidan stickas rät. Maska av i rätstickning, ej för fast.

MÖSSA:

Lägg upp med stickor 3 ½, 95 m och sticka resår 1rm, 1am i 5 varv. Byt till stickor 4 och sticka mönster enligt diagram. Varvet börjar med 1 kantm, och därefter från pilen och slutar med 1 kantm. När arbetet mäter 17 cm börjar man sticka avigvänd slätstickning (det aviga varvet mot rätsidan) gör ett hoptagningsvarv enligt följande: Stickas 2 maskorna tillsammans avigt varvet ut. Sticka 3 varv. Nästa varv från rätsidan stickas 2 m tillsammans avigt varvet ut. Sticka varvet tillbaks. Upprepa detta hoptagningsvarv ytterligare 2 gånger med 1 varvs mellanrum. Tag av garnet, drag det genom de återstående m och fäst.

MONTERING:

Sy ihop mössan bakstill.

BENVÄRMARE:

Lägg upp med stickor 4, 64 m och sticka resår 2 rm, 2 am i 30 cm. Maska av i resår Andra benvärmaren stickas lika.

HÄLLOR:

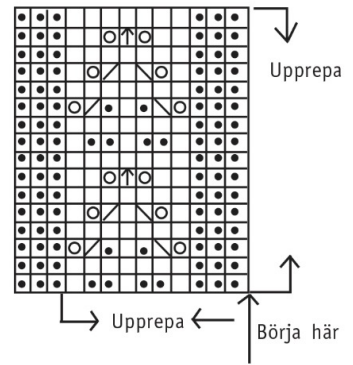
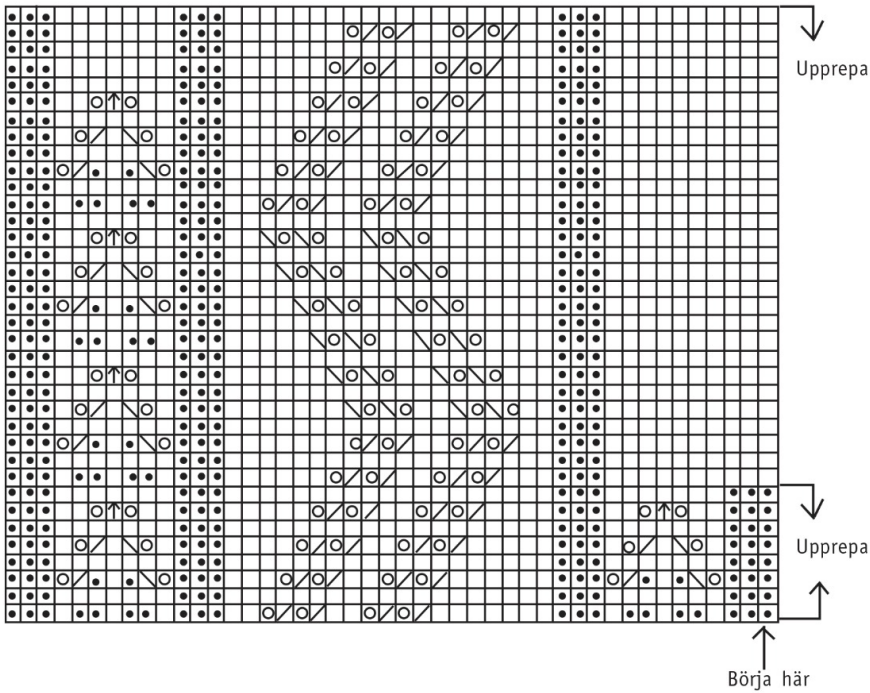
Lägg upp med stickor 4 upp 6 m och sticka resår 2 rm, 2 am i ca 16 cm. Maska av. Sticka 2 st hållor.

MONTERING:

Sy ihop benvärmaren baktill. Passa in hållorna runt foten och sy fast dem.

Teckenförklaring

- = rm på rätsidan och am på avigsidan
- = am på rätsidan och rm på avigsidan
- = omslag
- \ = 2 m tillsammans bakifrån
- / = 2 m tillsammans framifrån
- ↑ = lyft 1 m, 2 m tillsammans, drag den lyfta m över



Tips & Råd

För att undvika frågetecken: Tänk på att läsa igenom mönstret noga innan du påbörjar ditt arbete.

Masktäthet: Sticka eller virka alltid en provlapp enligt rekommendationen. Stämmer det inte med masktätheten som anges, prova med tunnare eller grövre stickor eller virknål. Om masktätheten inte stämmer kan resultatet få fel mått och form.

Markera storleken du stickar eller virkar så är det lättare att följa beskrivningstexten.

Diagram: Det underlättar att följa med i diagrammet om du sätter en linjal längs med den rad du stickar eller virkar.

Rörelsevidden på plaggen i våra mönster varierar beroende på plaggets typ och form. För att hitta rätt storlek rekommenderar vi att du först mäter direkt på kroppen. Därefter bestämmer du själv storleken på plagget beroende på hur mycket rörelsevidd du vill att plagget ska ha. Plaggskisser visar plaggets mått.

Flerfärgsstickning: Tänk på att sno tråden som löper med på baksidan om den du stickar med, om du stickar mer än 3-4 maskor av en och samma färg, så du inte får för långa lösa trådar på baksidan. Om garnet behöver snos flera varv i rad så ska du tänka på att inte sno det på samma ställe.

Garnalternativ: Observera att garnåtgång samt utseende kan variera vid byte av garn (även med garn i samma garngrupp).

Tips för handfärgat garn: Se till att från början ha tillräckligt med garn så det räcker till hela projektet då garnet kan variera i färg från parti till parti. Växla gärna mellan att sticka två varv från en härva och två varv från en annan för att få en jämnare blandning mellan färgerna.

Blockning och tvättning: Garn kan färga av sig när det ligger fuktigt en längre stund. Var extra varsam vid blockning och tvättning av plagg med starka kontrastfärger. Fukta arbetet, gärna med en sprayflaska, krama försiktigt ur eventuellt överskottsvatten i en hoprullad handduk. Lägg arbetet att plantorka och spänn ut det efter angivna mått.

Förkortningar

STICKNING

am = avig maska/aviga maskor, **arb** = arbetet, **avigs/AS** = avigsidan, **avm** = avmaska, **bakst** = bakstycke, **bf/bfg** = bottenfärg, **bmb** = bakre maskbågen, **cm:s** = centimeters, **db-int** = dubbelintagning, **döhpt** = dubbel överdragshoptagning, **enl** = enligt, **fg** = färg, **flm/LM** = flytta markör/lyft markör, **fmb** = främre maskbågen, **framst** = framstycke, **förkl** = förklaringar, **ggr** = gånger, **hopt** = hoptagning, **int** = intagning, **kantm** = kantmaska, **m** = maska/maskor, **mb** = maskbåge, **mf/mfg** = mönsterfärg, **omsl** = omslag, **plm/PM** = placera markör, **rest** = resterande, **rm** = rät maska/räta maskor, **räts/RS** = rätsidan, **rätst** = rätstickning, **slätst** = slätstickning, **st** = sticka/stickor, **tills** = tillsammans, **uppr** = upprepa, **v** = varv, **vr** = vriden/vridna, **vs** = varvs, **yterl** = ytterligare, **öhpt** = överdragshoptagning, **ökn** = ökning

VIRKNING

dst = dubbelstolpe, **fm** = fast maska/fast maskor, **hö** = hoppa över, **hopv** = hopvirkade, **hst** = halvstolpe, **lm** = luftmaska, **lmb** = luftmaskbåge, **mb** = maskbåge, **omsl** = omslag, **st** = stolpe, **st-gr** = stolpgrupp, **sm** = smygmaska, **3-dst** = tredubbel stolpe, **5-lmb** = luftmaskbåge med 5 lm