

**Järbo**  
GARN

90344. Garnkvalité: Raggi. Garnalternativ: Vinga, Gästrike 4 tr.

# STICKDESIGN

[www.jarbo.se](http://www.jarbo.se)



Tröja med mönstrat ok för hela familjen



Garnätgång nystan å 100 gr

Barn stl: 116 (128) 140 (152) cl

Fg 1: 4 (5) 5 (6) Nystan

Fg 2: 2 (2) 2 (2) Nystan

Dam stl: S (M) L (XL)

Fg 1: 6 (7) 7 (8) Nystan

Fg 2: 2 (2) 2 (2) Nystan

Herr stl: S (M) L (XL)

Fg 1: 8 (8) 9 (9) Nystan

Fg 2: 2 (2) 2 (3) Nystan



## 90344. TRÖJA MED MÖNSTRAT OK FÖR HELA FAMILJEN

**Garnkvalitet** Raggi (nystan &acute; 100 gr)

**Garnalternativ** Gästrike 4 tr

### BARN

**Storlek** 6 (8) 10 (12) år

116 (128) 140 (152) centilong

### PLAGGETS MÅTT

**Bröstvidd** 78 (83) 87 (94) cm

**Hel längd** 48 (52) 56 (60) cm

**Ärmlängd (underärm)** 30 (33) 37 (40) cm

**Garnåtgång** Nystan **fg 1** (fg 57, marin) 4 (5) 5 (6)

Nystan **fg 2** (fg 00, natur) 2 (2) 2 (2)

### DAM/HERR

**Storlek:** S (M) L (XL) / S (M) L (XL)

### PLAGGETS MÅTT

**Bröstvidd** 96 (102) 110 (121) / 106 (114) 123 (131) cm

**Hel längd** 62 (64) 66 (68) / 70 (72) 74 (76) cm

**Ärmlängd (underärm)** 42 (43) 44 (45) / 46 (47) 48 (49) cm

**Garnåtgång:** Nystan **fg 1** (fg 57, marin) 6 (7) 7 (8) / 8 (8) 9 (9)

Nystan **fg 2** (fg 00, natur) 2 (2) 2 (2) / 2 (2) 2 (3)

**Stickor:** Nr 4 och 4½ mm

**Rundstickor** Nr 3 ½ 40 cm lång, nr 4 ½ mm 40, och 80 cm lång.

**Masktäthet:** 19 m och 28 v slätstickning med stickor nr 4½ = 10 cm. **OBS!** Kontrollera masktätheten noga. Stickar du för fast, byt till grövre sticka. Stickar du för löst, byt till tunnare sticka.

**OBS!** Den yttersta m i var sida = kantm stickas rät alla v.

### BARN

#### BAKSTYCKET:

Lägg med st 4 och fg 1 upp 82 (88) 94 (100) m och sticka resår 1 rm, 1 am i 9 (9) 11 (11) v (1:a v = avigsidan). Byt till st 4½ och slätst. Sticka: 2 v med fg 1 minska på första v 5 (7) 9 (9) m jämnt fördelade, 2 v med fg 2, 2 v med fg 1, mönster 1 i 4 v, 2 v med fg 1, 2 v med fg 2, och därefter med fg 1.

När arb mäter 29 (33) 35 (38) cm avm 5 (5) 6 (6) m i var sida för ärmhålet. På nästa v från rätsidan påbörjas snedningen för raglan. Gör 1 int i var sida innanför kantm. **Int = i början av v:** 2 m tillsammans rätt, **i slutet av v:** 2 m tillsammans rätt i bakre maskbågen. Sticka 1 v och avm kantm på detta v.

Sätt resterande 63 (67) 69 (75) m på en tråd.

#### FRAMSTYCKET:

Stickas lika bakst tills arb är 16 (18) 20 (20) v kortare än bakst då man sätter de mittersta 25 (25) 27 (29) m på en tråd för okringningen. Sticka var sida för sig och avm ytterligare vartannat v 6,4,3,2,1,1,1 (6,4,3,2,2,1,1,1) 6,3,3,2,2,1,1,1,1 (6,4,3,2,2,2,1,1,1) m.

**OBS!** Avm för ärmhål och int stickas som för bakst. Efter avslutad avm och int i sidorna återstår 2 m vilka avm.

### ÄRMEN:

Lägg med st 4 och fg 1 upp 42 (46) 48 (50) m och sticka resår 1 rm, 1 am i 7 (7) 9 (9) v (1 :a v = avigsidan). Byt till st 4½ och slätst. Sticka: 2 v med fg 1 minska på första v 3 m jämnt fördelade samt öka 1 m i var sida innanför kantm, **OBS!** upprepa ökn med 3 cm:s mellanrum tills det finns 57 (61) 67 (69) m på stickan, 2 v med fg 2, 2 v med fg 1, mönster 1 i 4 v, 2 v med fg 1, 2 v med fg 2, och därefter med fg 1.

När arb mäter 30 (33) 37 (40) cm avm 5 (5) 6 (6) m i var sida för ärmhålet. På nästa v från rätsidan påbörjas snedningen för raglan. Gör 1 int i var sida innanför kantm. **Int = se bakst.** Sticka 1 v och avm kantm på detta v. Sätt resterande 43 (47) 51 (53) m

på en tråd.

#### OKET:

Plocka från rätsidan med rundsticka 4 ½, 80 cm lång, upp ena ärmens 43 (47) 51 (53) m, 19 (21) 21 (23) m utmed vänster sida av framstycket, de mittersta 25 (25) 27 (29) m, 19 (21) 21 (23) m utmed höger sida, andra ärmens 43 (47) 51 (53) m, bakstyckets 63 (67) 69 (75) m = totalt 212 (228) 240 (256) m. Sticka nu runt = alla v från rätsidan. Sticka 1 v. Minska på detta v 2 (8) 0 (6) m jämnt fördelade. Sticka mönster 2. **OBS!** Byt till kortare sticka när det behövs. Efter mönsterst byt till rundsticka 3 ½, fg 1 och sticka resår 1 rm, 1 am. Sticka 5 v med fg 1 och 10 v med fg 2. Avm alla m elastiskt i resår. Vik resåren dubbel mot avigsidan och sy fast den.

#### MONTERING:

Sy ihop raglansömmarna samt under ärmen. Använd kantm till sömsmån. Sy ihop sid- och ärmsömmarna. Spänn ut plagget mellan fuktiga dukar efter de i beskrivningen angivna måtten.

#### DAM/HERR

##### TRÖJAN, BAKSTYCKET:

Lägg med st 4 och fg 1 upp 100 (108) 116 (128) / 112 (120) 130 (138) m och sticka resår 1 rm, 1 am i 11 v (1:a v = avigsidan). Byt till st 4½ och slätst. Sticka: 2 v med fg 1 minska på första v 7 (9) 9 (11) / 9 (9) 11 (11) m jämnt fördelade, 2 v med fg 2, 2 v med fg 1, mönster 1 i 4 v, 2 v med fg 1, 2 v med fg 2, och därefter med fg 1.

När arb mäter 40 (41) 41 (42) / 46 (46) 46 (47) cm avm 6 (6) 7 (7) / 7 (7) 7 (7) m i var sida för ärmhålet. På nästa v från rätsidan påbörjas snedningen för raglan. Gör 1 int i var sida innanför kantm. **Int = i början av v:** 2 m tillsammans rätt, **i slutet av v:** 2 m tillsammans rätt i bakre maskbågen. Upprepa int med 1 v:s mellanrum ytterligare 0 (0) 0 (1) / 0 (1) 4 (6) ggr. Sticka 1 v och avm kantm på detta v. Sätt resterande 77 (83) 89 (97) / 85 (91) 93 (97) m på en tråd.

##### FRAMSTYCKET:

Stickas lika bakst tills arb är 20 v kortare än bakst då man sätter de mittersta 29 (29) 31 (33) / 29 (31) 33 (35) m på en tråd för okringningen. Sticka var sida för sig och avm ytterligare vartannat v 7,4,3,2,2,2,1,1,1 (7,5,4,3,2,2,1,1,1) 8,6,4,3,2,2,1,1,1 (11,6,4,3,2,2,1,1,1) / 8,5,4,3,2,2,1,1,1 (9,6,4,3,2,2,1,1,1) 9,6,4,3,2,2,1,1,1 (10,6,4,3,2,2,1,1,1) m. **OBS!** Avm för ärmhål och int stickas som för bakst. Efter avslutad avm och int i sidorna återstår 2 m vilka avm.

##### ÄRMEN:

Lägg med st 4 och fg 1 upp 52 (54) 56 (58) / 56 (58) 58 (60) m och sticka resår 1 rm, 1 am i 9 v (1 :a v = avigsidan). Byt till st 4 ½ och slätst. Sticka: 2 v med fg 1 minska på första v 3 m jämnt fördelade samt öka 1 m i var sida innanför kantm, Obs! upprepa ökn med 3 (2½) 2½ (2½) / 3 (3) 2½ (2½) cm:s mellanrum tills det finns 73 (77) 81 (85) / 77 (81) 85 (89) m på stickan, 2 v med fg 2, 2 v med fg 1, mönster 1 i 4 v, 2 v med fg 1, 2 v med fg 2, och därefter med fg 1.

När arb mäter 42 (43) 44 (45) / 46 (47) 48 (49) cm avm 6 (6) 7 (7) / 7 (7) 7 (7) m i var sida för ärmhålet. Sticka 0 (0) 0 (0) / 0 (0) 2 (2) v. På nästa v från rätsidan påbörjas snedningen för raglan. Gör 1 int i var sida innanför kantm. **Int se bakst.** Upprepa int med 3 v:s mellanrum ytterligare 0 (0) 0 (0) / 0 (0) 1 (2) ggr. Sticka 1 (1) 1 (3) / 1 (3) 3 (3) v och avm kantm på sist v. Sätt resterande 57 (61) 63 (67) / 59 (63) 65 (67) m på en tråd.

#### OKET:

Plocka från rätsidan med rundsticka 4 ½, 80 cm lång, upp ena ärmens 57 (61) 63 (67) / 59 (63) 65 (67) m, 24 (27) 29 (32) / 28 (30) 30 (31) m utmed vänster sida av framstycket, de mittersta 29 (29) 31 (33) / 29 (31) 33 (35) m, 24 (27) 29 (32) / 28 (30) 30 (31) m utmed höger sida, andra ärmens 57 (61) 63 (67) / 59 (63) 65 (67) m, bakstyckets 77 (83) 89 (97) / 85 (91) 93 (97) m = totalt 268 (288) 304 (328) / 288 (308) 316 (328) m. Sticka nu runt = alla v från rätsidan. Sticka 1 v. Minska på detta v 8 (8) 14 (18) / 8 (8) 6 (8) m jämnt fördelade. Sticka mönster 2. **OBS!** Byt till kortare sticka när det behövs. Efter mönsterst byt till rundsticka 3 ½, fg 1 och sticka resår 1 rm, 1 am. Sticka 6 v med fg 1 och 12 v med fg 2. Avm alla m elastiskt i resår. Vik resåren dubbel mot avigsidan och sy fast den.

#### MONTERING:

Sy ihop raglansömmarna samt under ärmen. Använd kantm till sömsmån. Sy ihop sid- och ärmsömmarna. Spänn ut plagget mellan fuktiga dukar efter de i beskrivningen angivna måtten.

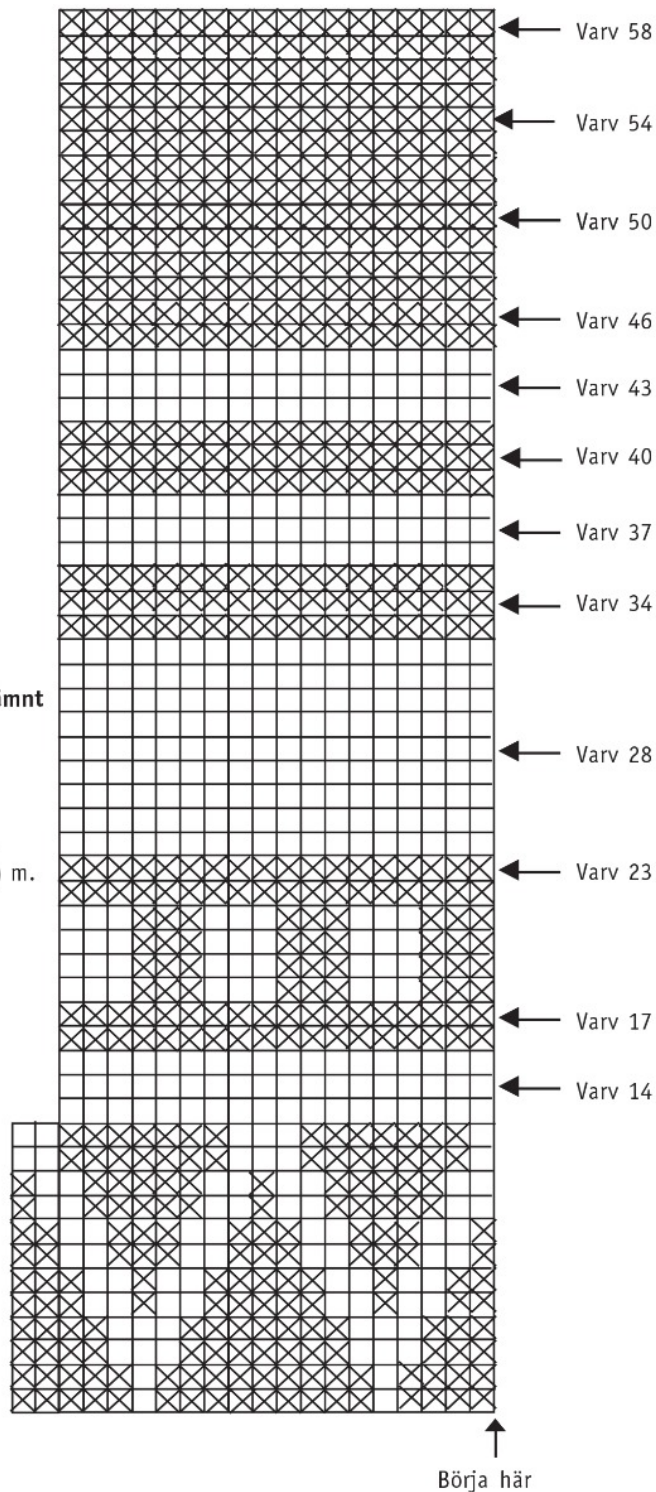
#### Förklaring till varven på mönster 2 barn, alla minskningarna görs jämnt fördelade.

**Varv 58:** Minska: **OBS!** Sista v st 12 år, 8 m = 88 m.

**Varv 54:** Minska: **OBS!** Sista v st 10 år, 0(0)8(14) m = 0(0)84(96) m.  
**Varv 50:** Minska: **OBS!** Sista v st 8 år, 0(6)16(14) m = 0(82)92(110) m.  
**Varv 46:** Minska: **OBS!** Sista v st 6 år, 6(18)16(14) m = 80(88)108(124) m.  
**Varv 43:** Minska: 12(0)0(0) m = 86(106)124(138) m.  
**Varv 40:** Minska: 0(20)18(16) m = 98(106)124(138) m.  
**Varv 37:** Minska: 12(0)0(0) m = 98(126)142(154) m.  
**Varv 34:** Minska: 24(20)20(22) m = 110(126)142(154) m.  
**Varv 28:** Minska: 26(26)24(22) m = 134(146)162(176) m.  
**Varv 23:** Minska: 26(26)24(24) m = 160(172)186(198) m.  
**Varv 17:** Minska: 12(10)14(12) m = 186(198)210(222) m.  
**Varv 14:** Minska: 12(12)16(16) m = 198(208)224(234) m

**Förklaring till varven på mönster 2 herr/dam, alla minskningarna görs jämnt fördelade.**

**Varv 66:** Minska: **OBS!** Sista v för st L(XL) dam och st (M)L(XL) herr, 0(0)8(10)/0(10)10(10) m = 0(0)98(106)/0(102)106(112) m.  
**Varv 64:** Minska: **OBS!** Sista v st S herr, 0(0)0(0)/8(0)0(0) m = 0(0)106(116)/98(112)116(122) m.  
**Varv 60:** Minska: **OBS!** Sista v st M dam, 0(8)14(14)/14(14)14(14) m = 0(94)106(116)/106(112)116(122) m.  
**Varv 58:** Minska: **OBS!** Sista v st S dam, 8(0)0(0)/0(0)0(0) m = 90(102)120(130)/120(126)130(136) m.  
**Varv 54:** Minska: 16(18)16(14)/14(14)14(16) m = 98(102)120(130)/120(126)130(136) m.  
**Varv 48:** Minska: 20(22)18(22)/16(20)22(22) m = 114(120)136(144)/134(140)144(152) m.  
**Varv 42:** Minska: 22(26)26(26)/24(26)26(26) m = 134(142)154(166)/150(160)166(174) m.  
**Varv 36:** Minska: 24(26)26(26)/24(26)26(26) m = 156(168)180(192)/174(186)192(200) m.  
**Varv 30:** Minska: 24(26)26(26)/24(26)26(28) m = 180(194)206(218)/198(212)218(226) m.  
**Varv 24:** Minska: 24(26)26(26)/24(26)26(28) m = 204(220)232(244)/222(238)244(254) m.  
**Varv 17:** Minska: 16(18)16(20)/18(18)20(18) m = 228(246)258(270)/246(264)270(282) m.  
**Varv 14:** Minska: 16(16)16(20)/16(18)20(20) m = 244(264)274(290)/264(282)290(300) m.



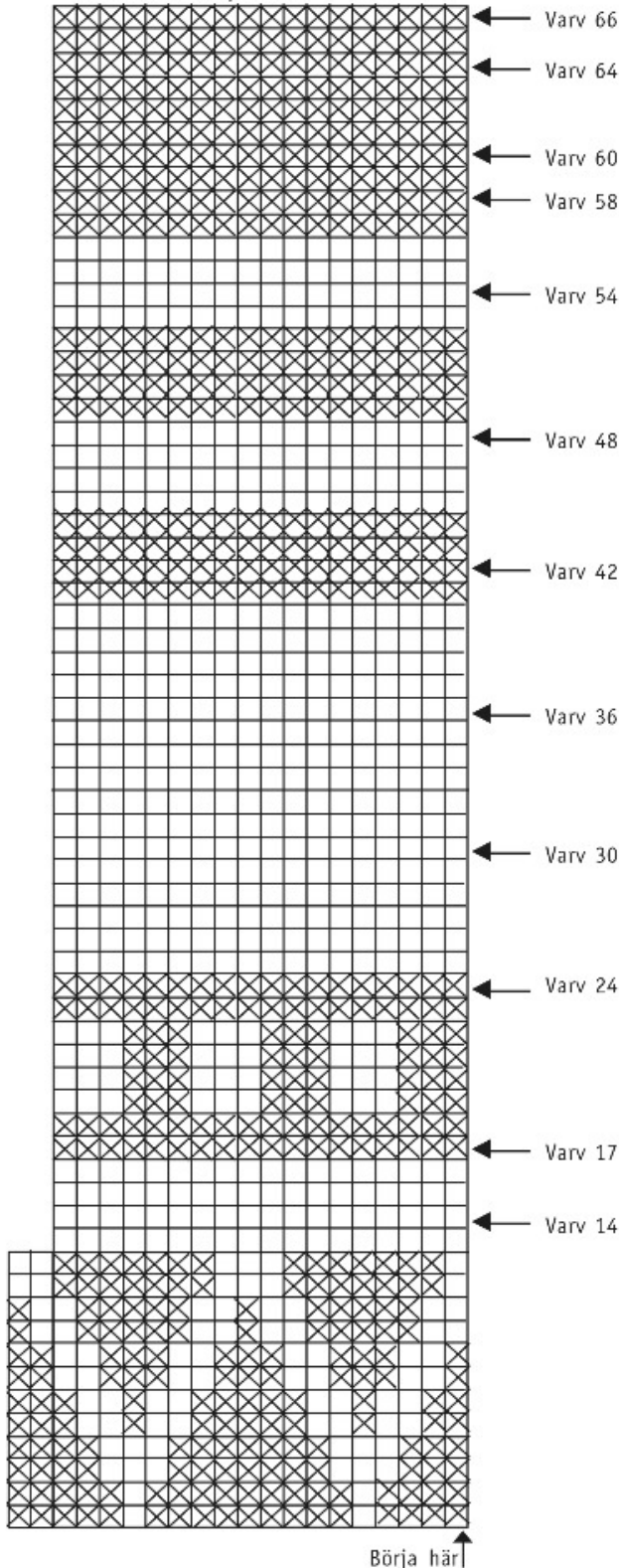
**Förklaring till varven på mönster 2 barn, alla minskningarna görs jämnt fördelade.**

- Varv 58: Minska: Obs! Sista v st 12 år, 8 m = 88 m.
- Varv 54: Minska: Obs! Sista v st 10 år, 0(0)8(14) m = 0(0)84(96) m.
- Varv 50: Minska: Obs! Sista v st 8 år, 0(6)16(14) m = 0(82)92(110) m.
- Varv 46: Minska: Obs! Sista v st 6 år, 6(18)16(14) m = 80(88)108(124) m.
- Varv 43: Minska: 12(0)0(0) m = 86(106)124(138) m.
- Varv 40: Minska: 0(20)18(16) m = 98(106)124(138) m.
- Varv 37: Minska: 12(0)0(0) m = 98(126)142(154) m.
- Varv 34: Minska: 24(20)20(22) m = 110(126)142(154) m.
- Varv 28: Minska: 26(26)24(22) m = 134(146)162(176) m.
- Varv 23: Minska: 26(26)24(24) m = 160(172)186(198) m.
- Varv 17: Minska: 12(10)14(12) m = 186(198)210(222) m.
- Varv 14: Minska: 12(12)16(16) m = 198(208)224(234) m

**Förklaring till varven på mönster 2 herr/dam, alla minskningarna görs jämnt fördelade.**

- Varv 66: Minska: Obs! Sista v för st L(XL) dam och st (M)L(XL) herr, 0(0)8(10)/0(10)10(10) m = 0(0)98(106)/0(102)106(112) m.
- Varv 64: Minska: Obs! Sista v st S herr, 0(0)0(0)/8(0)0(0) m = 0(0)106(116)/98(112)116(122) m.
- Varv 60: Minska: Obs! Sista v st M dam, 0(8)14(14)/14(14)14(14) m = 0(94)106(116)/106(112)116(122) m.
- Varv 58: Minska: Obs! Sista v st S dam, 8(0)0(0)/0(0)0(0) m = 90(102)120(130)/120(126)130(136) m.
- Varv 54: Minska: 16(18)16(14)/14(14)14(16) m = 98(102)120(130)/120(126)130(136) m.
- Varv 48: Minska: 20(22)18(22)/16(20)22(22) m = 114(120)136(144)/134(140)144(152) m.
- Varv 42: Minska: 22(26)26(26)/24(26)26(26) m = 134(142)154(166)/150(160)166(174) m.
- Varv 36: Minska: 24(26)26(26)/24(26)26(26) m = 156(168)180(192)/174(186)192(200) m.
- Varv 30: Minska: 24(26)26(26)/24(26)26(28) m = 180(194)206(218)/198(212)218(226) m.
- Varv 24: Minska: 24(26)26(26)/24(26)26(28) m = 204(220)232(244)/222(238)244(254) m.
- Varv 17: Minska: 16(18)16(20)/18(18)20(18) m = 228(246)258(270)/246(264)270(282) m.
- Varv 14: Minska: 16(16)16(20)/16(18)20(20) m = 244(264)274(290)/264(282)290(300) m.

**Mönster 2 dam/herr**



**Mönster 1**



Mittmaska

☒ = Fg 1

☐ = Fg 2

Obs! Med hjälp utav mittmaskan räknar man ut var i sidan man ska börja.

## Tips & Råd

**För att undvika frågetecken:** Tänk på att läsa igenom mönstret noga innan du påbörjar ditt arbete.

**Masktäthet:** Sticka eller virka alltid en provlapp enligt rekommendationen. Stämmer det inte med masktätheten som anges, prova med tunnare eller grövre stickor eller virknål. Om masktätheten inte stämmer kan resultatet få fel mått och form.

**Markera** storleken du stickar eller virkar så är det lättare att följa beskrivningstexten.

**Diagram:** Det underlättar att följa med i diagrammet om du sätter en linjal längs med den rad du stickar eller virkar.

**Rörelsevidden** på plaggen i våra mönster varierar beroende på plaggets typ och form. För att hitta rätt storlek rekommenderar vi att du först mäter direkt på kroppen. Därefter bestämmer du själv storleken på plagget beroende på hur mycket rörelsevidd du vill att plagget ska ha. Plaggskisser visar plaggets mått.

**Flerfärgsstickning:** Tänk på att sno tråden som löper med på baksidan om den du stickar med, om du stickar mer än 3-4 maskor av en och samma färg, så du inte får för långa lösa trådar på baksidan. Om garnet behöver snos flera varv i rad så ska du tänka på att inte sno det på samma ställe.

**Garnalternativ:** Observera att garnåtgång samt utseende kan variera vid byte av garn (även med garn i samma garngrupp).

**Tips för handfärgat garn:** Se till att från början ha tillräckligt med garn så det räcker till hela projektet då garnet kan variera i färg från parti till parti. Växla gärna mellan att sticka två varv från en härva och två varv från en annan för att få en jämnare blandning mellan färgerna.

## Förkortningar

### STICKNING

**am** = avig maska/aviga maskor, **arb** = arbetet, **avigs/AS** = avigsidan, **avm** = avmaska, **bakst** = bakstycke, **bf/bfg** = bottenfärg, **bmb** = bakre maskbågen, **cm:s** = centimeters, **db-int** = dubbelintagning, **döhpt** = dubbel överdragshoptagning, **enl** = enligt, **fg** = färg, **flm/LM** = flytta markör/lyft markör, **fmb** = främre maskbågen, **framst** = framstycke, **förkl** = förklaringar, **ggr** = gånger, **hopt** = hoptagning, **int** = intagning, **kantm** = kantmaska, **m** = maska/maskor, **mb** = maskbåge, **mf/mfg** = mönsterfärg, **omsl** = omslag, **plm/PM** = placera markör, **rest** = resterande, **rm** = rät maska/räta maskor, **räts/RS** = rätsidan, **rätst** = rätstickning, **slätst** = slätstickning, **st** = sticka/stickor, **tills** = tillsammans, **uppr** = upprepa, **v** = varv, **vr** = vriden/vridna, **v:s** = varvs, **ytterl** = ytterligare, **öhpt** = överdragshoptagning, **ökn** = ökning

### VIRKNING

**dst** = dubbelstolpe, **fm** = fast maska/fasta maskor, **hopv** = hopvirkade, **hst** = halvstolpe, **lm** = luftmaska, **lmb** = luftmaskbåge, **mb** = maskbåge, **omsl** = omslag, **st** = stolpe, **st-gr** = stolpgrupp, **sm** = smygmaska, **3-dst** = tredubbel stolpe, **5-lmb** = luftmaskbåge med 5 lm