

AFMAELI
91000



LOPI®



Afmcæli

GARNKVALITÉ Lettlopi (100 % Isländsk Ull. Ca 50 g = 100 m)

MASKTÄTHET Ca 18 m x 24 v slätstickning på stickor 4,5 mm = 10 x 10 cm.

GARNALTERNATIV Garngrupp 5 (**OBS!** Garnåtgång & form kan variera vid byte av garn)

STORLEKAR S(M)L(XL)

ÖVERVIDD Ca 89(98)107(115) cm

SIDLÄNGD TILL ÄRMHÅL Ca 38(40)42(44) cm

ÄRMLÄNGD TILL ÄRMHÅL Ca 46(47)48(49) cm

GARNÅTGÅNG

Fg 1: Ca 350(350)400(450) g (fg 10052, mörkbrun)

Fg 2: Ca 100(100)150(150) g (fg 10086, grå)

Fg 3: Ca 50(50)50(50) g (fg 19418, gråblå)

Fg 4: Ca 50(50)50(50) g (fg 19421, grön)

Fg 5: Ca 50(50)50(50) g (fg 19426, guldbrun)

Fg 6: Ca 50(50)50(50) g (fg 19427, roströd)

Fg 7: Ca 50(50)50(50) g (fg 19431, mörkröd)

Fg 8: Ca 50(50)50(50) g (fg 11414, violet heather)

Fg 9: Ca 50(50)50(50) g (fg 11405, blågrön)

RUNDSTICKA 3,5 mm och 4,5 mm (40 och 60-80 cm)

STRUMPSTICKOR 3,5 mm och 4,5 mm

FÖRKLARINGAR

Bål och ärmor rundstickas var för sig. Vid ärmhållet sätts delarna ihop på en rundsticka och ett ok stickas över alla maskorna. Varvet börjar i bålens vänstra sida, men på oket börjar varvet i skarven mellan bakstycket och vänster ärm.

BÅL

Lägg med fg 2 upp 160(176)192(208) m på rundsticka 3,5 mm. Ta ihop till en ring för rundstickning, markera varvets början och sticka resår *1 rm, 1 am* i 4 cm. Byt till rundsticka 4,5 mm och sticka mönsterbård 1, enligt diagram.

När mönstret är klart, fortsätt sticka med fg 1 till bålen mäter 38(40)42(44) cm från uppläggnen.

Lägg arbetet åt sidan och sticka ärmor.

ÄRMOR

Lägg med fg 2 upp 40(42)44(46) m på rundsticka 3,5 mm. Ta ihop till en ring för rundstickning, markera varvets början och sticka resår *1 rm, 1 am* i 4 cm. På sista varvet ökas 0(2)0(2) m = 40(44)44(48) m. Byt till rundsticka 4,5 mm och sticka mönsterbården enligt diagram 1.

Notera att mönstret inte går jämnt ut i strl (M)L, anpassa mönstret i början och slutet som du tycker passar.

När mönstret är klart, fortsätt sticka med fg 1. Öka 2 m mitt under ärmen (1 m efter varvets första m och 1 m före varvets sista m). Fortsätt öka vart 9:e(9:e)8:e(8:e) varv sammanlagt 10(10)12(12) ggr = 60(64)68(72) m.

Sticka till ärmen mäter ca 46(47)48(49) cm från uppläggnen.

Sätt 10(12)14(16) m mitt under ärmen på en tråd = 50(52)54(56) m. Sticka andra ärmen på samma sätt.

OK

Delarna stickas över till samma rundsticka 4,5 mm med fg 1. Sätt de sista 5(6)7(8) m och de första 5(6)7(8) m från bålens varv på en tråd.

Sticka första ärmens maskor, sticka 70(76)82(88) m från bålen (framst). Sätt de följande 10(12)14(16) m på en tråd. Sticka andra ärmens maskor. Sticka 70(76)82(88) m från bålen (bakst).

Nu finns på stickan = 240(256)272(288) m. Sticka mönster och minskningar enligt diagram 2. Byt till kortare stickor när så är nödvändigt. När okets mönster är stickat finns 90(96)102(108) m.

HALSKANT

Med fg 2 och rundsticka 3,5 mm, sticka 1 varv rm och minska jämnt fördelat över varvet 18(22)26(30) m = 72(74)76(78) m. Sticka resår: *1 rm, 1 am* i 8 cm. Maska av elastiskt.

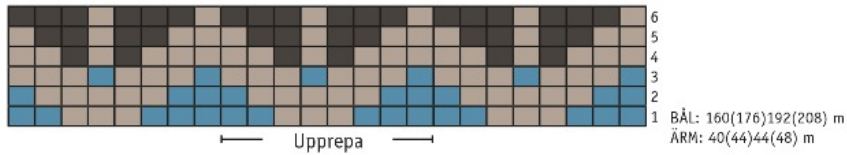
MONTERING

Sy ihop maskorna under ärmarna med maskstygn, se skiss.

Vik halskanten dubbel mot insidan och sy fast. Fäst lösa trådar.

Skölj upp plagget för hand i ljummet vatten. Lägg plant att torka och forma efter angivet mått för storleken.

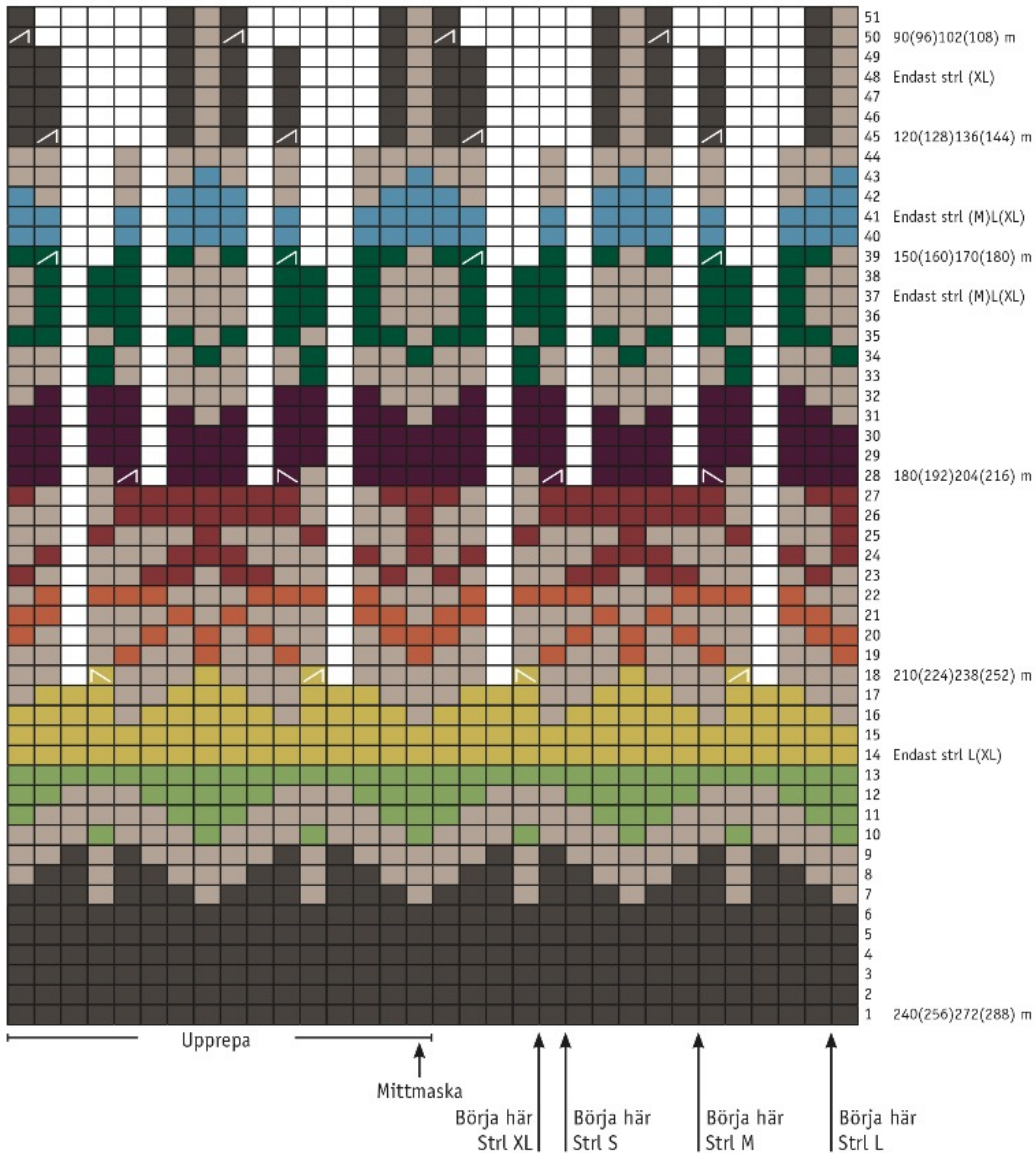
DIAGRAM 1



TECKENFÖRKLARING

- = fg 1
- = fg 2
- = fg 3
- = fg 4
- = fg 5
- = fg 6
- = fg 7
- = fg 8
- = fg 9
- = 2 rm tills
- = 2 vr rm tills i bakre mb
- = ingen maska (pga hoptagning)

DIAGRAM 2



Tips & Råd

För att undvika frågetecken: Tänk på att läsa igenom mönstret noga innan du påbörjar ditt arbete.

Masktäthet: Sticka eller virka alltid en provlapp enligt rekommendationen. Stämmer det inte med masktätheten som anges, prova med tunnare eller grövre stickor eller virknål. Om masktätheten inte stämmer kan resultatet få fel mått och form.

Markera storleken du stickar eller virkar så är det lättare att följa beskrivningstexten.

Diagram: Det underlättar att följa med i diagrammet om du sätter en linjal längs med den rad du stickar eller virkar.

Rörelsevidden på plaggen i våra mönster varierar beroende på plaggets typ och form. För att hitta rätt storlek rekommenderar vi att du först mäter direkt på kroppen. Därefter bestämmer du själv storleken på plagget beroende på hur mycket rörelsevidd du vill att plagget ska ha. Plaggskisser visar plaggets mått.

Flerfärgsstickning: Tänk på att sno tråden som löper med på baksidan om den du stickar med, om du stickar mer än 3-4 maskor av en och samma färg, så du inte får för långa lösa trådar på baksidan. Om garnet behöver snos flera varv i rad så ska du tänka på att inte sno det på samma ställe.

Garnalternativ: Observera att garnåtgång samt utseende kan variera vid byte av garn (även med garn i samma garngrupp).

Tips för handfärgat garn: Se till att från början ha tillräckligt med garn så det räcker till hela projektet då garnet kan variera i färg från parti till parti. Växla gärna mellan att sticka två varv från en härva och två varv från en annan för att få en jämnare blandning mellan färgerna.

Blockning och tvättning: Garn kan färga av sig när det ligger fuktigt en längre stund. Var extra varsam vid blockning och tvättning av plagget med starka kontrastfärger. Fukta arbetet, gärna med en sprayflaska, krama försiktigt ur eventuellt överskottsvatten i en hoprullad handduk. Lägg arbetet att plantorka och spänn ut det efter angivna mått.

Förkortningar

STICKNING

am = avig maska/aviga maskor, **arb** = arbetet, **avigs/AS** = avigsidan, **avm** = avmaska, **bakst** = bakstycke, **bf/bfg** = bottenfärg, **bmb** = bakre maskbågen, **cm:s** = centimeters, **db-int** = dubbelintagning, **döhpt** = dubbel överdragshoptagning, **enl** = enligt, **fg** = färg, **flm/LM** = flytta markör/lyft markör, **fmb** = främre maskbågen, **framst** = framstycke, **förkl** = förklaringar, **ggr** = gånger, **hopt** = hoptagning, **int** = intagning, **kantm** = kantmaska, **m** = maska/maskor, **mb** = maskbåge, **mf/mfg** = mönsterfärg, **omsl** = omslag, **plm/PM** = placera markör, **rest** = resterande, **rm** = rät maska/räta maskor, **räts/RS** = rätsidan, **rätst** = rätstickning, **slätst** = slätstickning, **st** = sticka/stickor, **tills** = tillsammans, **uppr** = upprepa, **v** = varv, **vr** = vriden/vridna, **vs** = varvs, **yterl** = ytterligare, **öhpt** = överdragshoptagning, **ökn** = ökning

VIRKNING

dst = dubbelstolpe, **fm** = fast maska/fast maskor, **hö** = hoppa över, **hopv** = hopvirkade, **hst** = halvstolpe, **lm** = luftmaska, **lmb** = luftmaskbåge, **mb** = maskbåge, **omsl** = omslag, **st** = stolpe, **st-gr** = stolpegrupp, **sm** = smygmaska, **3-dst** = tredubbel stolpe, **5-lmb** = luftmaskbåge med 5 lm