

**Järbo**  
GARN®

BABY PASCAL  
STORLEKAR - PREMATUR: 38-44 cl  
STORLEKAR - CENTILÅNG: 50-86 cl

91015



## 91015. HJERTEKJOLE MED MATCHENDE JAKKE

**GARNKVALITET** BabyPascal (100% Akryl. Nøste ca. 50 g = 230 m)

**GARNALTERNATIV** Gästrike 2 tr, Plädgarn, Järbo 8/4

**STØRRELSER** 38(44)50(56-62)68-74(80-86) cl

**OVERVIDDE - KJOLE** Ca. 38(40)45(49)53(58) cm. Plaggets mål

**OVERVIDDE - JAKKE** Ca. 38½(41)46(50)54(59) cm. Plaggets mål

**HEL LENGDE - KJOLE** Ca. 25(28)30(32)35(39) cm. Plaggets mål

**HEL LENGDE - JAKKE** Ca. 18½(21½)23(25)29(34) cm. Plaggets mål

**GARNMENGDE - KJOLE** Ca. 50(50)50(100)100(100) g (bf 5939)

Ca. 10-20 g (mf 5943)

**GARNMENGDE - JAKKE** Ca. 50(100)100(100)100(150) g (bf 5939)

Ca. 10-25 g (mf 5943)

**PINNER** Nr. 2.5 og 3

**HEKLENÅL** Nr. 2.5

**TILBEHØR** Kjole: 1 knapp. Jakke: 4(4)4(5)5(5) knapper.

**STRIKKEFASTHET** 27 m og 37 p glattstr på p nr. 3 = 10 x 10 cm – eller bruk det pinnenummer du må ha for at 27 m og 37 p skal måle 10 x 10 cm.

### FORKLARINGER

**Øk 1 m:** Ta opp tråden mellom 2 m, vri den og str den rett. **Kantm:** Ytterste m i hver side str r på alle p. **Felling:** I beg av p: str 2 m r sm. I slutten av p: ta 1 m løs av, str 1 m, trekk den løse m over den str. **Knapphull:** Fell 2 m og legg dem opp igjen på neste p.

**Hekleforklaringer: Luftmaske (lm):** Lag en løkke på tråden, \*kast på nålen, trekk garnet gjennom løkken \*, gjenta \*-\* til ønsket antall lm. **Fastmaske (fm):** Stikk nålen ned i neste m, kast på nålen, trekk garnet gjennom m, kast på nålen, trekk garnet gjennom begge m på nålen. **Kjedemaske (kjm):** Stikk nålen ned i neste m, kast på nålen, trekk garnet gjennom m og direkte gjennom m på nålen.

**Heklet kant: 1. rad (retten):** Hekle 1 rad fm med mf, kanten skal verken bølge seg eller stramme. **2. rad:** Hekle \*4 lm, hopp over 2-3 fm, 1 fm i neste fm\*, gjenta \*-\* ut raden. Kanten skal verken bølge seg eller stramme. Snu med 1 lm. **3. rad:** \*Hekle 5 fm rundt lmb av 4 lm, 1 kjm i fm på foregående rad \*, gjenta \*-\* ut raden. Klipp av garnet og fest tråden godt.

### KJOLE

#### BAKSTYKKE

Legg opp 65(69)77(85)89(97) m på p nr. 3 med bf og str 1 p r = vrangen. På neste p fra retten str arb videre i glattstr. Når arb måler ca. 3(3)4(4)4(4) cm, felles 1 m i hver side innenfor 2 m (= kantm + 1 m glattstr). Gjenta fellingen med 3 cm mellomrom ytterl 2(4)1(0)2(2) ggr, og deretter med 2½ cm mellomrom 3(1)5(7)5(5) ggr = 53(57)63(69)73(81) m på p. OBS! Når arb måler ca. 2 cm, str en mønsterbord fra retten iflg diagr. Når arb måler ca. 16(18)20(22)24(28) cm, str mønster iflg diagr over de midterste 11 m. M på hver side av mønsteret innenfor kantm str med bf. Når arb måler ca. 18½(20½)22(23)25(28) cm, felles til ermehull i hver side annenhver p 3-2-2-1-1(3-2-2-1-1)3-2-2-1-1(3-2-2-1-1)3-2- 2-2-1-1(4-3-2-2-1-1) m. Når arb måler ca. 19(21)23(25)27(31) cm, felles den midterste m til splitten og hver side str videre for seg. Str venstre side først. Når arb måler ca. 23½(26½)28(30)33(37) cm, felles til nakken annenhver p 4-2-2(5-2-2)4-2-2-2(5-2-2-2)5-2-2-2(6-2-2-2) m. Samtidig med den 2.(2.)3.(3.)3.(3.) fellingen til nakken felles annenhver p til skulderen 4-5(5-5)6-6(6-7)7-7(7-8) m. Høyre side str som venstre, men speilvendt.

#### FORSTYKKE

Legg opp og str som bakstk. Str en mønsterbord som på bakstk, fell i sidene som på bakstk, fell til ermehull som på bakstk. Når arb måler ca. 19(21½)23(25)26½(30½) cm, str mønster iflg diagr over de midterste 21(21)31(31)31(31) m (1. p = retten). M på hver side av mønsteret innenfor kantm str med bf. Når arb måler ca. 22(24½)26(28)30(34) cm, felles til halsen de midterste 7(7)7(9)9(11) m og hver side str videre for seg. Fell ytterl annenhver p 2-1-1-1(2-2-1-1) 2-2-1-1-1(2-2-1-1-1)2-2-1-1-1(2-2-1-1-1) m til halsen. Fell til skulderen ved samme høyde og på samme måte som på bakstk.

### JAKKE

#### BAKSTYKKE

Legg opp 53(57)63(69)75(81) m på p nr. 3 med bf og str 1 p r (= vrangen). Deretter str rest av arb i glattstr. Når arb måler ca. 2-3 cm, str en mønsterbord iflg diagr over de midterste 41(51)51(61)71(71) m (1. p = retten). M på hver side av borden innenfor kantm str med bf. Når arb måler ca. 11(13)14(15)18(22) cm, felles til ermehull i hver side annenhver p 2-1(2-1)2-1(2-1-1)2-2-1(2-2-1) m. Når arb måler ca. 17½(20½)22(24)27½(32½) cm, felles til nakken de midterste 19(19)21(23)23(23) m og hver side str videre for seg. Fell ytterl til nakken 2(2)2(2)3(3) m. Samtidig med den første fellingen til nakken felles til skulderen annenhver p 6-6(7-7)8-8(8-

9)9-9(10-11) m.

### VENSTRE FORSTYKKE

Legg opp 27(29)31(35)37(41) m på p nr. 3 med bf og str 1 p r (= vrangen). På neste p fra retten str arb videre i glattstr. Når arb måler ca. 2-3 cm (som på bakstk), str en mønsterbord over de midterste 21(21)21(31)31(31) m (1. p = retten). M på hver side av mønsterborden innenfor kantm str med bf. Fell til ermehull ved samme høyde som på bakstk. Når arb måler ca. 15½(18½)19(21)24(29) cm, felles til halsen i forkanten annenhver p 6-2-2-1-1(6-2-2-1-1)6-2-2-1-1 (6-2-2-1-1-1-1)6-2-2-1-1-1(7-2-2-1-1-1-1) m. Fell til skulderen ved samme høyde og på samme måte som på bakstk.

### HØYRE FORSTYKKE

Str som venstre, men speilvendt.

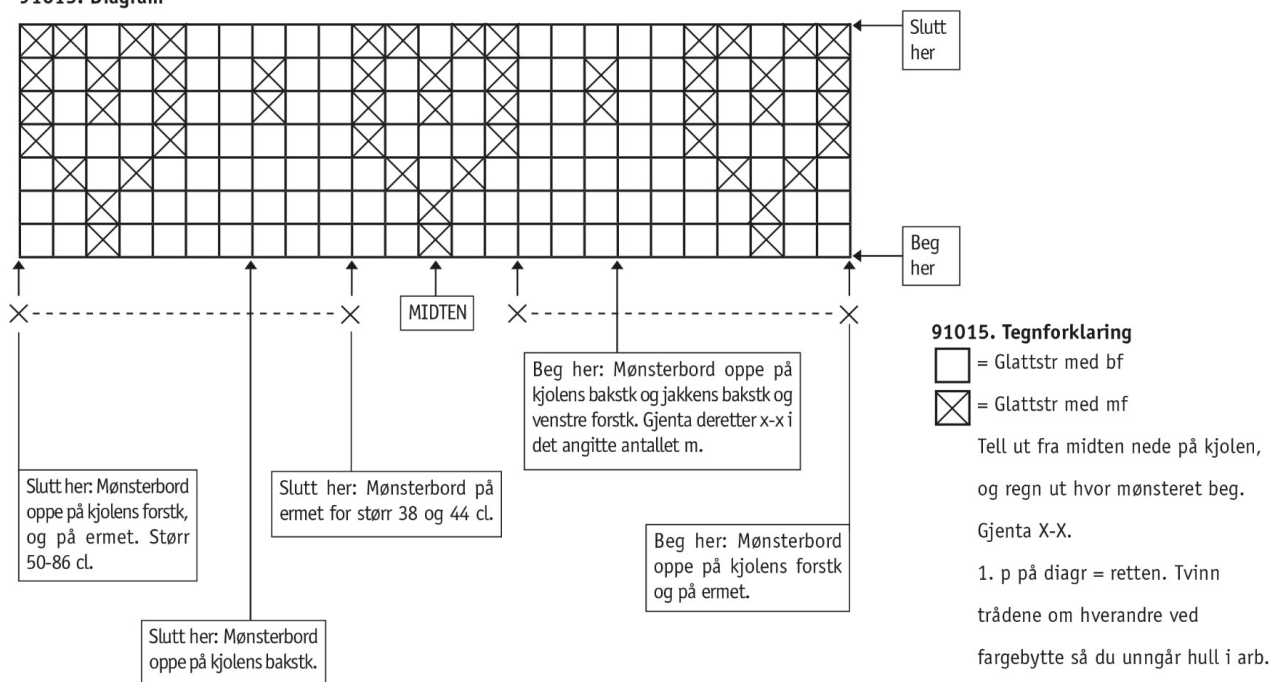
### ERMER

Legg opp 29(35)39(43)45(47) m på p nr. 3 med bf og str 1 p r (= vrangen). På neste p fra retten str arb videre i glattstr. Når arb måler ca. 2-3 cm, str en mønsterbord over de midterste 15(15)25(25)25(25) m (1. p = retten). M på hver side av mønsterborden innenfor kantm str med bf. Når arb måler ca. 3(2)3(2)4(4) cm, økes 1 m i hver side innenfor kantm. Gjenta økn med 1(1½)2(3)2(2) cm mellomrom til det er 41(45)49(53)59(63) m på p. Når arb måler ca. 10(11½)14(16)18(21) cm, felles til ermetoppen i hver side annenhver p som på bakstk. Fell av de rest m.

### MONTERING

Spenn opp delene etter angitte mål mellom fuktige håndklær og la dem tørke. Kjolen: Sy skuldersømmene. Sy sidesømmene med kantm til sømrom. Halskant og splittkanter: Hekle en rad fm med bf langs høyre og venstre splittkant. Hekle en knapphullshempe øverst oppe ved venstre splittkant slik: hekle 5 lm og sett dem sm til en ring med en kjm. Forts deretter å hekle 1 rad fm rundt halsringningen. Sy i en knapp på høyre splittkant. Hekle en kant med mf iflg forklaringen rundt ermehullene og nede på kjolen. Jakken: Sy skuldersømmene. Halskant: Plukk opp fra retten rundt halsringningen ca. 50(50)56(60)68(68) m med bf på p nr. 2.5. Str 5 omg rillestr. Fell av med r m. Venstre forkant: Plukk opp fra retten langs forkanten med bf og p nr. 2.5 slik: 1 m i hver p langs forkanten. Hopp over ca. hver 6. p (om det blir nødvendig), kanten skal verken bølge seg eller stramme. Str 5 p rillestr. Fell av med r m. Høyre forkant: Str som venstre, men speilvendt. Str også 4(4)4(5)5(5) knapphull midt på kanten. Det øverste midt foran halskanten. Det nederste ca. 1½ cm fra nederkanten og de øvrige med jevne mellomrom. Sy i ermene. Sy side- og ermesømmene med kantm til sømrom. Sy i knapper. Hekle en kant med mf iflg forklaringen nede rundt ermene og nede på jakken.

## 91015. Diagram



## Tips & Råd

**For å unngå spørsmål:** Les nøye gjennom oppskriften før du begynner på arbeidet.

**Strikke-/heklefasthet:** Strikk eller hekle alltid en prøvelapp som anbefalt. Stemmer det ikke med strikke-/heklefastheten som er angitt, prøv med tynnere eller tykkere pinner eller heklenål. Stemmer ikke strikke-/heklefastheten, kan resultatet få feil mål og fasong.

**Markér** størrelsen du strikker eller hekler så er det lettere å følge teksten i oppskriften.

**Diagram:** Det blir lettere å følge med i diagrammet om du legger en linjal eller et ark langs den ruteraden du strikker eller hekler.

**Bevegelsesvidden** på plaggene i våre oppskrifter varierer avhengig av plaggenes type og fasong. For å finne riktig størrelse anbefaler vi at du først måler direkte på kroppen. Deretter bestemmer du selv størrelsen på plagget avhengig av hvor mye bevegelsesvidde du vil at plagget skal ha. Plaggskisser viser plaggets mål.

**Strikk med flere farger:** Strikker du mer enn 3-4 masker med samme farge, så pass på at tråden som løper løs på baksiden tvinnes rundt tråden du strikker med så du ikke får for lange løse tråder på baksiden. Må trådene tvinnes på flere omganger etter hverandre, så pass på at de ikke tvinnes på samme sted.

**Tips for håndfarget garn:** Fargen på garnet kan variere fra parti til parti, så pass på at du fra starten har nok garn til hele prosjektet. For å få en jevnere blanding mellom fargene, kan du gjerne veksle mellom å strikke to pinner fra en hespe og to pinner fra en annen.

**Garnalternativ:** Vær obs på at strikke-/heklefasthet, garnforbruk og den endelige fasongen kan variere ved bytte av garn (også med garn i samme garngruppe).

**Blokking og vask:** Garn kan farge av når det ligger fuktig over lengre tid. Vær ekstra forsiktig med blokking og vask av plagg med sterke kontrastfarger. Fukt arbeidet, gjerne med en sprayflaske, klem forsiktig ut eventuelt overskuddsvann i et sammenrullet håndkle. Legg arbeidet til tørk på et flatt og tørt underlag, og spenn det ut etter angitte mål.

## Forkortelser

### STRIKKING

**arb** = arbeid/arbeidet, **bakstk** = bakstykke, **beg** = begynn/begynnelsen, **bf/bfg** = bunnfarge, **bmb** = bakre maskebue, **dotf** = dobbel overtrekksfelling, **fg** = farge, **flm** = flytt markør, **flg** = følgende, **fmb** = fremre maskebue, **forkl** = forklaring/forklaringer, **forstk** = forstykke, **ggr** = ganger, **glattstr** = glattstrikk, **iflg** = ifølge, **kantm** = kantmaske, **LM** = løft markør, **m** = maske/masker, **mb** = maskebue, **mf/mfg** = mønsterfarge, **omg** = omgang, **otf** = overtrekksfelling, **p** = pinne/pinner, **plm/pm** = plasser markør, **r** = rett maske/rette masker, **rillestr** = rillestrikk, **rest** = resten/resterende, **RS** = rettsiden, **sm** = sammen, **vr** = vang maske/vrange masker, **VS** = vrangsidan, **yterl** = ytterligere, **økn** = økning

### HEKLING

**dst** = dobbelstav, **fm** = fastmaske/fastmasker, **hst** = halvstav, **kjm** = kjedemaske, **lm** = luftmaske, **lmb** = luftmaskebue, **st** = stav, **stgr** = stavgruppe, **3-dst** = tredobbel stav, **5-lmb** = luftmaskebue med 5 lm