

Järbo
GARN®



VINGA, MOLLY, RAGGI & FUGA
STORLEKAR: Prematur - 2 år



91028. 4 VINTERHVITE BABYLUER

A. VRANGBORDSTRIKKET LUE

GARNKVALITET Vinga (85% Akryl, 15% Ull. Nøste ca. 100 g = 190 m)

GARNALTERNATIV Garngruppe 5 (**OBS!** Garnforbruk & fasong kan variere ved bytte av garn)

STØRRELSER Baby/Barn

GARNMENGDE Ca. 55 g (fg 40208)

RUNDPINNE Nr. 5, 40 cm

STRØMPEPINNER Nr. 5

STRIKKEFASTHET Ca. 22-25 m og 26 p vr.bordmønster, 3 r, 2 vr (lett strukket) på p nr. 5 = 10 x 10 cm – eller bruk det pinnennummer du må ha for at strikkefastheten skal stemme.

B. HEKLET LUE

GARNKVALITET Molly (100% Akryl. Nøste ca. 50 g = 50 m)

GARNALTERNATIV Garngruppe 6 (**OBS!** Garnforbruk & fasong kan variere ved bytte av garn)

STØRRELSER Baby

LUE/OMKRETS Ca. 40 cm

LUENS LENGDE Ca. 16 cm målt fra toppen og ned

GARNMENGDE Ca. 85 g (fg 35002)

HEKLENÅL Nr. 7

HEKLEFASTHET 12 fm med heklenål nr. 7 = 10 cm - eller bytt til det nr. på heklenål du trenger for at 12 m skal måle 10 cm.

C. RILLESTRIKKET LUE

GARNKVALITET Raggi (70% Ull , 30% Polyamid "Superwash". Nøste ca. 100 g = 150 m)

GARNALTERNATIV Garngruppe 5 (**OBS!** Garnforbruk & fasong kan variere ved bytte av garn)

STØRRELSER Prematur(1)3(6)9(12) mnd 1½(2) år

GARNMENGDE Ca. 50(75)75(90)110(130)160(200) (fg 1510)

PINNER Nr. 3.5

STRIKKEFASTHET 20 m og 38 p rillestrikk på p nr. 3.5 = 10 x 10 cm – eller bruk det pinnennummer du må ha for at strikkefastheten skal stemme.

D. LUE MED STRIKKET FLETTEVRANGBORD

GARNKVALITET Fuga (50% Ull, 50 %, Akryl "Superwash". Nøste ca. 50 g = 121 m)

GARNALTERNATIV Garngruppe 4 (**OBS!** Garnforbruk & fasong kan variere ved bytte av garn)

STØRRELSER ½(1)2(3) år

GARNMENGDE Ca. 60(75)100(125) g (fg 60100)

PINNER Nr. 3 og 3.5

STRIKKEFASTHET 30 m flettestrikk på p nr. 3.5 = 10 cm. **OBS!** Kontroller strikkefastheten nøye. Bytt eventuelt til tykkere eller tynnere pinner.

LUE A

Legg opp 90 m på rundp nr. 5 og str rundt i vr.bordstr, 3 r, 2 vr. Når arb måler ca. 15 cm felles til toppen slik: (bytt til strømpep når masketallet minker) str *2 r sm, 1 r, 2 vr sm*, gjenta *-* ut omg. Str nå 5 omg med r over r og vr over vr m. På neste omg felles slik: Str *2 r sm og 1 vr *, gjenta *-* ut omg. Str deretter 3 omg vr.bordstr med 1 r, 1 vr. På de 2 flg omg str 2 og 2 m r sm ut omg. Klipp av garnet, trekk tråden gjennom de resterende m, stram til og fest godt. Lag en dusk og fest i toppen av luen.

LUE B

FORKLARINGER

Luen hekles fra toppen og ned. Fastmasker hekles med nedtak gjennom begge maskebuene. *-* = Gjenta mellom stjernene.

LUE

Legg opp 5 lm med heklenål nr. 7, sett sm til en ring med 1 kjm. Beg alle omg med 1 lm.

1. omg: Hekle 10 fm om ringen, avslutt omg med 1 kjm i lm.

2. omg: Hekle 2 fm i hver fm, avslutt med 1 kjm i lm = 20 fm.

3. omg: Hekle * 1 fm, 2 fm i neste fm, gjenta fra * og avslutt omg med 1 kjm i lm = 30 fm.

4. omg: Hekle en omg fm rundt luen uten økning, avslutt omg med 1 kjm i lm.

5. omg: Hekle * 1 fm, 2 fm i neste fm, gjenta fra * og avslutt omg med 1 kjm i lm = 45 fm.

Hekle fm til luen måler ca. 16 cm fra toppen, eller til ønsket lengde. Klipp av garnet.

Øreklaffer: Beg i 4. fm fra midt bak med 1 kjm og 1 lm, hekle 11 fm, avslutt med å hekle 2 fm sm. Snu med 1 lm, hekle 12 fm. Snu med * 1 lm og hekle 2 fm sm, hekle fm og avslutt omg med å hekle 2 fm sm*. Gjenta *-* til det er 2 fm igjen, klipp av garnet og hekle den andre øreklaffen på samme måten.

MONTERING

Fest alle tråder. Lag en stor dusk og fest i toppen på luen. Flett 2 knyttébånd med 6 tråder i hvert, og avslutt med å knytte endene til en liten dusk. Sy fast knyttébåndene i øreklaffene.

LUE C

FORKLARINGER

Hele luen strikkes fram og tilbake i rillestrikk (= r på alle p). Alle økninger og fellinger gjøres innenfor de 2 ytterste m på annenhver p.

LUE

Legg opp 26(28)30(32)34(36)38(40) m på p nr. 3.5 og str 1 p. På neste p felles 1 m i beg og økes 1 m på slutten av p. Str 1 p tilbake. Fell og øk 1 m i hver side i alt 13(14)15(16)17(18)19(20) ggr. Nå økes 1 m i beg og felles 1 m på slutten av p 13(14)15(16)17(18)19(20) ggr. Fell deretter i beg og øk på slutten av p 6(7)7(8)8(9)9(10) ggr og øk deretter i beg og fell på slutten 6(7)7(8)8(9)9(10) ggr. Fell deretter i beg og øk på slutten 13(14)15(16)17(18)19(20) ggr og avslutt med å øke i beg og felle på slutten 13(14)15(16)17(18)19(20) ggr. Str ytterligere 1 p. Fell av.

MONTERING

Sy sm luen kant i kant slik at spissene møtes oppe, sy deretter sm midt bak, kant i kant. Tvinn 2 snorer av garnet og fest dem i øreklaffene. Lag en dusk som festes i toppen på luen.

LUE D

FORKLARINGER

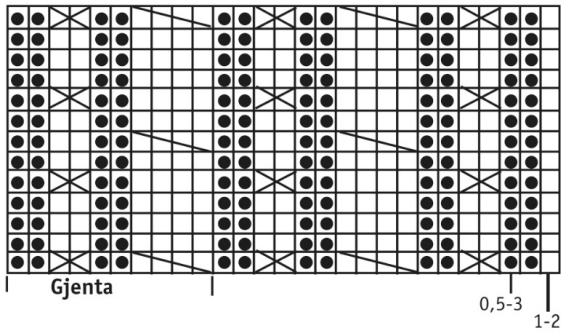
Kantm = første og siste m strikkes alltid rett.

LUE

Legg opp 102(106)110 (114) m på p nr. 3 og str 12 cm vr.bord, 1 r, 1 vr. Øk 12 m jevnt fordelt på siste p. Bytt til p nr. 3.5 og str mønster iflg diagr. Når arb måler 23,5(25,5)27(28) cm str en fellingsp slik: str 2 og 2 m sm ut p. Str 1 p vr tilbake. Gjenta fellingsp ytterligere 2 ggr. Klipp av garnet, trekk tråden gjennom de resterende m, stram til og fest godt. **Øreklaffer, størrelse ½-1 år:** Legg opp 21 m på p nr. 3 og str 5 cm vr.bord, 1 r, 1 vr. Fell 1 m i hver side på hver p til det gjenstår 3 m. Fell av. Str 1 øreklaff til på samme måten.

MONTERING

Sy sm luen bak. Brett opp kanten. Fest øreklaffene til luen og sy dem fast. Tvinn 2 snorer og fest én i hver øreklaff. Lag en dusk og fest i toppen på luen.



- = r på retten og vr på vrangen
- = vr på retten og r på retten
- ⊗ = sett 1 m på hjelpep foran arb, str 1m, str m på hjelpep r
- ▧ = sett 2 m på hjelpep foran arb, str 2 m, str m på hjelpep r

Tips & Råd

For å unngå spørsmål: Les nøye gjennom oppskriften før du begynner på arbeidet.

Strikke-/heklefasthet: Strikk eller hekle alltid en prøvelapp som anbefalt. Stemmer det ikke med strikke-/heklefastheten som er angitt, prøv med tynnere eller tykkere pinner eller heklenål. Stemmer ikke strikke-/heklefastheten, kan resultatet få feil mål og fasong.

Markér størrelsen du strikker eller hekler så er det lettere å følge teksten i oppskriften.

Diagram: Det blir lettere å følge med i diagrammet om du legger en linjal eller et ark langs den ruteraden du strikker eller hekler.

Bevegelsesvidden på plaggene i våre oppskrifter varierer avhengig av plaggenes type og fasong. For å finne riktig størrelse anbefaler vi at du først måler direkte på kroppen. Deretter bestemmer du selv størrelsen på plagget avhengig av hvor mye bevegelsesvidde du vil at plagget skal ha. Plaggskisser viser plaggets mål.

Strikk med flere farger: Strikker du mer enn 3-4 masker med samme farge, så pass på at tråden som løper løs på baksiden tvinnes rundt tråden du strikker med så du ikke får for lange løse tråder på baksiden. Må trådene tvinnes på flere omganger etter hverandre, så pass på at de ikke tvinnes på samme sted.

Tips for håndfarget garn: Fargen på garnet kan variere fra parti til parti, så pass på at du fra starten har nok garn til hele prosjektet. For å få en jevnere blanding mellom fargene, kan du gjerne veksle mellom å strikke to pinner fra en hespe og to pinner fra en annen.

Garnalternativ: Vær obs på at strikke-/heklefasthet, garnforbruk og den endelige fasongen kan variere ved bytte av garn (også med garn i samme garngruppe).

Forkortelser

STRIKKING

arb = arbeid/arbeidet, **bakstk** = bakstykke, **beg** = begynn/begynnelsen, **bf/bfg** = bunnfarge, **bmb** = bakre maskebue, **dotf** = dobbel overtrekksfelling, **fg** = farge, **flm** = flytt markør, **flg** = følgende, **fmb** = fremre maskebue, **forkl** = forklaring/forklaringer, **forstk** = forstykke, **ggr** = ganger, **glattstr** = glattstrikk, **iflg** = ifølge, **kantm** = kantmaske, **LM** = løft markør, **m** = maske/masker, **mb** = maskebue, **mf/mfg** = mønsterfarge, **omg** = omgang, **otf** = overtrekksfelling, **p** = pinne/pinner, **plm/pm** = plasser markør, **r** = rett maske/rette masker, **rillestr** = rillestrikk, **rest** = resten/resterende, **RS** = rettsiden, **sm** = sammen, **vr** = vang maske/vrange masker, **VS** = vrangsiden, **yterl** = ytterligere, **økn** = økning

HEKLING

dst = dobbelstav, **fm** = fastmaske/fastmasker, **hst** = halvstav, **kjm** = kjedemaske, **lm** = luftmaske, **lmb** = luftmaskebue, **st** = stav, **stgr** = stavgruppe, **3-dst** = tredobbel stav, **5-lmb** = luftmaskebue med 5 lm