



GÄSTRIKE 3 TR & 2 TR
STORLEKAR: XS-2XL

91051. HERRTRÖJA

GARNKVALITÉ - TRÖJA Gästrike 3 tr (100% Ull. Härvor ca 100 g = 200 m)

GARNKVALITÉ - FICKA Gästrike 2 tr (100% Ull. Härvor ca 100 g = 300 m)

GARNALTERNATIV Garngrupp 4 och 2 (OBS! Garnåtgång & form kan variera vid byte av garn)

STORLEKAR XS(S)M(L)XL(2XL)

ÖVERVIDD Ca 96(102)110(118)126(132) cm. Plaggets mått.

ÄRMLÄNGD Ca 48(50)51(52)53(53) cm. Plaggets mått.

HEL LÄNGD Ca 66(68)70(72)74(76) cm. Plaggets mått.

TRÖJA Ca 600(650)650(700)750(800) g (fg 9303)

GARNÅTGÅNG - FICKA Ca 20 g (fg 9203), 20 g (fg 9205 till älgmotiv)

STICKOR Nr 4 till tröjan och nr 2.5 till fickan

RUNDSTICKA Nr 4, 60 cm

TILLBEHÖR ev 1 knapp

MASKTÄTHET 20 m och 28 v slätst på st 4 = 10 cm – eller anpassa till det nummer på stickor Du måste ha för att på 10 cm få 20 m.

17 m mönsterst på st 4 = 10 cm "lätt utsträckt" – eller anpassa till det nummer på stickor Du måste ha för att på 10 cm få 20 m.

OBS! Kontrollera masktätheten noga.

FÖRKLARINGAR

Öka 1 m = tag upp tråden mellan 2 m, vrid den och sticka den rät. **Int** = i början av v: 2 m tills rätt i de bakre maskbågarna och i slutet av v: 2 m tills rätt. **Kantm** = yttersta m i var sida stickas rät alla v. **Patentmönster** (en form av halvpatent): **Varv 1 (avigs):** Rätt. **Varv 2 (räts):** 1 kantm, *3 am, sticka 3 rm i varvet under på de tre följ m på vänster st*, upprepa *-*, 1 kantm.

BAKSTYCKE

Lägg på st nr 4 och fg 1 upp 106(114)122(130)138(142) m och sticka resår 2 rm 2 am innanför kantm i 4 cm. Minska på sista v 8(10)10(10)10(8) m jämnt fördelat och sticka slätst rest av arb. När arb mäter 45(45)46(47)48(49) cm avm för ärmhål vartannat v i var sida 3-1-1-1-1 m. Vid 61(63)65(67)69(71) cm avm för axeln i var sida 25(27)30(33)37(39) m. Fortsätt sticka rakt med de mittersta 34(36)38(40)40(42) m tills arb mäter 64(66)68(70)72(74) cm. Avm då de mittersta 30(32)34(36)36(38) m och var sida stickas för sig. Avm ytterl 2 m för nacken.

FRAMSTYCKE

Lägg upp och sticka lika bakst. Avm för ärmhål vid samma höjd och på samma sätt som på bakst. När arb mäter ca 40(41)42(44)45(47) cm avm de 18 mittersta m för V-ringningen och var sida stickas för sig. **Vänster sida:** Gör 1 int innanför kantm vid halsen. Upprepa int med 7 varvs mellanrum ytterl 3(3)1(1)1(1) ggr, därefter med 5 varvs mellanrum 5(6)9(9)10(10) ggr. När arb mäter ca 61(63)65(67)69(71) cm (vid samma höjd som bakst), avm rakt för axeln. **Höger sida:** Stickas lika som vänster sida, men åt motsatt håll.

VÄNSTER ÄRM

Lägg på st nr 4 och fg 1 upp 50(50)54(58)58(58) m och sticka resår 2 rm 2 am innanför kantm i 4 cm. Minska på sista v 12(12)16(14)14(14) m jämnt fördelat. Byt och sticka rest av arb i patentmönster enl förkl. När arb mäter ca 5 cm ökas 1 m i var sida innanför kantm. Upprepa ökn med 2½ cm mellanrum ytterl 11(5)0(9)2(0) ggr, därefter med 2 cm mellanrum 6(15)22(11)20(17) ggr, och därefter med 1½ cm mellanrum tills det finns 74(80)84(86)90(94) m på st. Utöka mönstret allteftersom maskantalet ökar i den mån det går. När arb mäter 48(50)51(52)53(53) cm avm för ärmhål vartannat v i var sida lika bakst. Avm därefter i var sida 20(23)25(26)28(30) m. Fortsätt sticka mönster över de mittersta 20 m tills den "raka" biten mäter ca 12(13)14½(16½)18(19½) cm. Maska av.

HÖGER ÄRM

Stickas lika som vänster ärm, men åt motsatt håll.

ÄLGFICKA

Lägg med st nr 2.5 och fg 1 upp 26 m. Öka och sticka mönster enl diagram. Maska av 1 m (kantm) i varje sida. Sticka sedan resår 2 rm, 2 am i 8 v, med 1 kantm i var sida. Avm i resår.

MONTERING

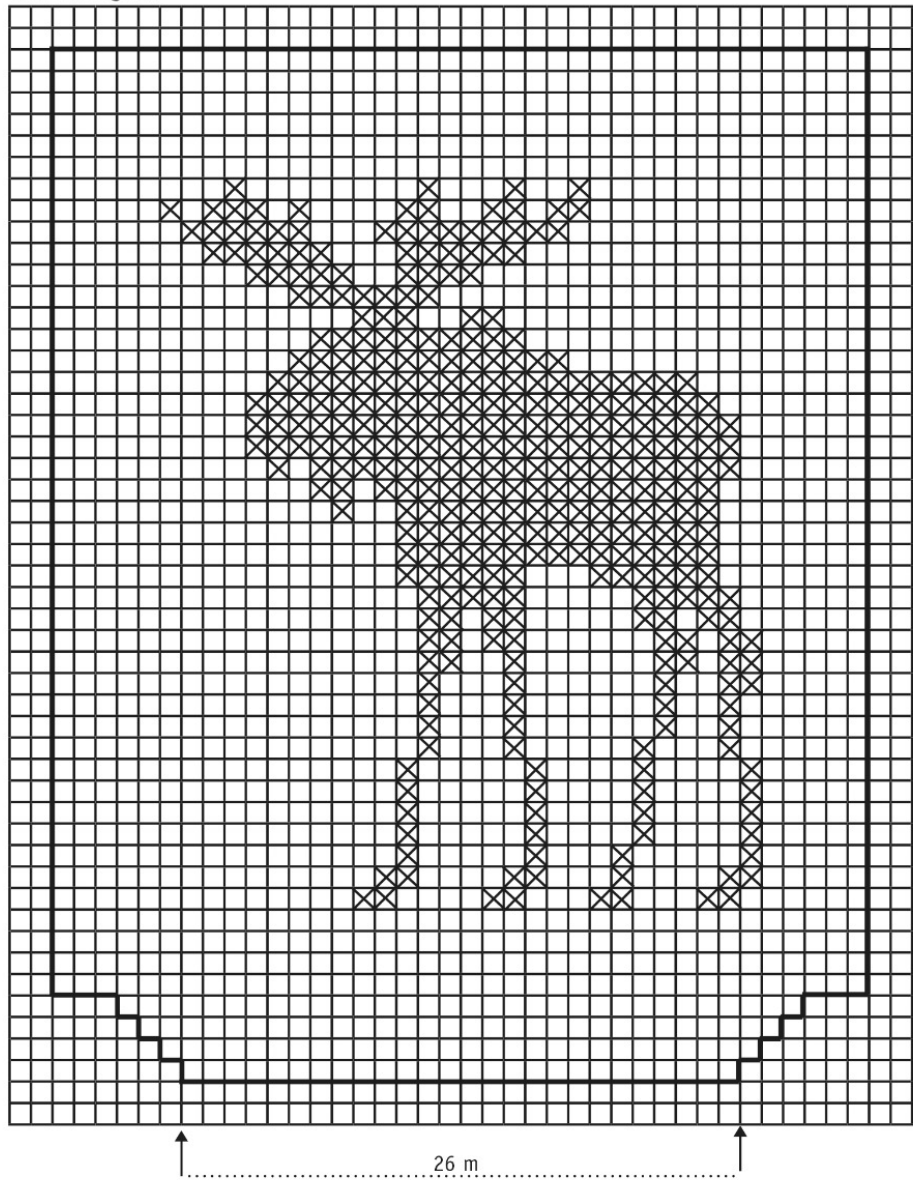
Spänn ut delarna efter angivna mått mellan fuktiga dukar och låt dem torka. Sy i ärmarna. **OBS!** Börja med att sy fast ärmen mot den raka halskanten på bakstycket (kanten är ca 3 cm). Sy fast den raka delen på axlarna fram och bak. **Halskant:** Börja framtill på höger sida av V-ringningen och plocka med rundst nr 4 från räts upp 1 m i varje v utmed höger sida, hoppa över ca vart 5:e v, ca 34(36)38(40)40(42) m utmed nacken, lika många m utmed vänster framkant som för höger. Maskantalet bör vara delbart med 4, innanför kantm. Sticka resår 2 rm 2 am innanför 1 kantm i var sida i ca 11-12 cm. Sista v från avigs. Maska av i resår. Lägg kanterna omlott i V-et, vänster över höger och sy till. Använd kantm till sömsmån. Sy ihop sid- och ärmsömmarna. **Tips!** Om man vill kan man sy i en knapp på kragen (se bild). **Knapphålsögla:** Tvinna en snodd av samma garn, alt köp en färdig, ca 3-4 cm långt band/snodd eller virka med virknål nr 3½ lm (luftmaskor) i 3-4 cm, fäst till en ögla på sjalkragen. Sy i en knapp på motsvarande sida. **Montering av ficka:** Placera fickans överkant med ca 3-4 cm ovanför ärmhålet. Sy fast fickan.

91051 Diagram

91051 Teckenförklaring

□ = fg 1

⊗ = fg 2



Tips & Råd

För att undvika frågetecken: Tänk på att läsa igenom mönstret noga innan du påbörjar ditt arbete.

Masktäthet: Sticka eller virka alltid en provlapp enligt rekommendationen. Stämmer det inte med masktätheten som anges, prova med tunnare eller grövre stickor eller virknål. Om masktätheten inte stämmer kan resultatet få fel mått och form.

Markera storleken du stickar eller virkar så är det lättare att följa beskrivningstexten.

Diagram: Det underlättar att följa med i diagrammet om du sätter en linjal längs med den rad du stickar eller virkar.

Rörelsevidden på plaggen i våra mönster varierar beroende på plaggets typ och form. För att hitta rätt storlek rekommenderar vi att du först mäter direkt på kroppen. Därefter bestämmer du själv storleken på plagget beroende på hur mycket rörelsevidd du vill att plagget ska ha. Plaggskisser visar plaggets mått.

Flerfärgsstickning: Tänk på att sno tråden som löper med på baksidan om den du stickar med, om du stickar mer än 3-4 maskor av en och samma färg, så du inte får för långa lösa trådar på baksidan. Om garnet behöver snos flera varv i rad så ska du tänka på att inte sno det på samma ställe.

Garnalternativ: Observera att garnåtgång samt utseende kan variera vid byte av garn (även med garn i samma garngrupp).

Tips för handfärgat garn: Se till att från början ha tillräckligt med garn så det räcker till hela projektet då garnet kan variera i färg från parti till parti. Växla gärna mellan att sticka två varv från en härva och två varv från en annan för att få en jämnare blandning mellan färgerna.

Förkortningar

STICKNING

am = avig maska/aviga maskor, **arb** = arbetet, **avigs/AS** = avigsidan, **avm** = avmaska, **bakst** = bakstycke, **bf/bfg** = bottenfärg, **bmb** = bakre maskbågen, **cm:s** = centimeters, **db-int** = dubbelintagning, **döhpt** = dubbel överdragshoptagning, **enl** = enligt, **fg** = färg, **flm/LM** = flytta markör/lyft markör, **fmb** = främre maskbågen, **framst** = framstycke, **förkl** = förklaringar, **ggr** = gånger, **hopt** = hoptagning, **int** = intagning, **kantm** = kantmaska, **m** = maska/maskor, **mb** = maskbåge, **mf/mfg** = mönsterfärg, **omsl** = omslag, **plm/PM** = placera markör, **rest** = resterande, **rm** = rät maska/räta maskor, **räts/RS** = rätsidan, **rätst** = rätstickning, **slätst** = slätstickning, **st** = sticka/stickor, **tills** = tillsammans, **uppr** = upprepa, **v** = varv, **vr** = vriden/vridna, **v:s** = varvs, **yterl** = ytterligare, **öhpt** = överdragshoptagning, **ökn** = ökning

VIRKNING

dst = dubbelstolpe, **fm** = fast maska/fasta maskor, **hopv** = hopvirkade, **hst** = halvstolpe, **lm** = luftmaska, **lmb** = luftmaskbåge, **mb** = maskbåge, **omsl** = omslag, **st** = stolpe, **st-gr** = stolpgrupp, **sm** = smygmaska, **3-dst** = tredubbel stolpe, **5-lmb** = luftmaskbåge med 5 lm