



GÄSTRIKE 3 TR & 2 TR  
STORLEKAR: XS-2XL

## 91051. HERREGENSER I 3 TR, BRYSTLOMME 2 TR MED ELGMOTIV

**GARNKVALITET – GENSER** Gästrike 3 tr (100% Ull. Hespel ca. 100 g = 200 m)

**GARNKVALITET – LOMME** Gästrike 2 tr (100% Ull. Hespel ca. 100 g = 300 m)

**GARNALTERNATIV** Fuga, Lady, Mellanraggi

**STØRRELSER** XS(S)M(L)XL(XXL)

**OVERVIDDE** Ca. 96(102)110(118)126(132) cm. Plaggets mål

**ERMELENGDE** Ca. 48(50)51(52)53(53) cm. Plaggets mål

**HEL LENGDE** Ca. 66(68)70(72)74(76) cm. Plaggets mål

**GENSER** Ca. 600(650)650(700)750(800) g (fg 9303)

**GARNMENGDE – LOMME** Ca. 20 g fg 9203, 20 g fg 9205 (elgmotiv)

**PINNER** Nr. 4 til genseren og nr 2.5 til lommen

**RUNDPINNE** Nr. 4, 60 cm

**TILBEHØR** 1 knapp (kan sløyfes)

**STRIKKEFASTHET** 20 m og 28 p glattstr på p nr. 4 = 10 x 10 cm – eller bruk det pinnenr du må ha for at 20 m og 28 p glattstr skal måle 10x10 cm. 17 m mønsterstr – lett strukket – på p nr. 4 = 10 cm – eller bruk det pinnenr du må ha for at 17 m mønsterstr skal måle 10 cm. **OBS!** Kontroller strikkefastheten nøye og bytt eventuelt til tykkere eller tynnere pinner.

### FORKLARINGER

**Øk 1 m:** Ta opp tråden mellom 2 m, vri den og str den r. **Felling:** I beg av p: 2 r sm i bakre maskebue. I slutten av p: 2 m r sm på vanlig måte.

**Kantm:** Ytterste m i hver side str r på alle p. **Patentmønster (en form for halvpatent):** 1. p (vrangen): Str r. 2. p (retten): 1 kantm, \*3 vr, str 3 r i p under på de tre flg m på venstre p \*, gjenta \*-\* og avslutt med 1 kantm.

### BAKSTYKKE

Legg opp 106(114)122(130)138(142) m på p nr. 4 med fg 1 og str 4 cm vr.bord, 2 r, 2 vr, innenfor kantm hver side. Fell på siste p 8(10)10(10)10(8) m jevnt fordelt og str videre i glattstr. Når arb måler 45(45)46(47)48(49) cm, felles til ermehull i hver side annenhver p 3-1-1-1-1 m. Når arb måler 61(63)65(67)69(71) cm, felles til skulderen i hver side 25(27)30(33)37(39) m. Forts å str rett opp over de midterste 34(36)38(40)40(42) m til arb måler 64(66)68(70)72(74) cm. Fell da de midterste 30(32)34(36)36(38) m og str hver side videre for seg. Fell ytterl 2 m til nakken.

### FORSTYKKE

Legg opp og str som bakstk. Fell til ermehull ved samme høyde og på samme måte som på bakstk. Når arb måler ca 40(41)42(44)45(47) cm, felles de 18 midterste m til V-halsen og hver side str videre for seg. Venstre side: Fell 1 m innenfor kantm ved halsen. Gjenta fellingen hver 8. p 3(3)1(1)1(1) ggr, deretter hver 6. p 5(6)9(9)10(10) ggr. Når arb måler ca. 61(63)65(67)69(71) cm (ved samme høyde som bakstk), felles rett av til skulderen. Høyre side: Str som venstre, men speilvendt.

### VENSTRE ERME

Legg opp 50(50)54(58)58(58) m på p nr. 4 med fg 1 og str 4 cm vr.bord, 2 r, 2 vr, innenfor kantm i hver side. Fell på siste p 12(12)16(14)14(14) m jevnt fordelt og str videre i patentmønster iflg forklaringen. Når arb måler ca. 5 cm, økes 1 m i hver side innenfor kantm. Gjenta økn med 2½ cm mellomrom ytterl 11(5)0(9)2(0) ggr, deretter med 2 cm mellomrom 6(15)22(11)20(17) ggr, og deretter med 1½ cm mellomrom til det er 74(80)84(86)90(94) m på p. De økte m str i mønster etter hvert. Når arb måler 48(50)51(52)53(53) cm, felles til ermehull i hver side annenhver p som på bakstk. Fell deretter i hver side 20(23)25(26)28(30) m. Forts å str mønster over de midterste 20 m til den ”rette” delen måler ca. 12(13)14½(16½)18(19½) cm. Fell av.

### HØYRE ERME

Str som venstre, men speilvendt.

### ELGLOMME

Legg opp 26 m med p nr. 2.5 og fg 1. Øk og str mønster iflg diagr. Fell 1 m (kantm) i hver side. Str deretter 8 p vr.bord, 2 r, 2 vr, med 1 kantm i hver side. Fell av i vr.bordstr.

### MONTERING

Spenn opp delene etter angitte mål mellom fuktige håndklær og la dem tørke. Sy i ermene. **OBS!** Beg med å sy fast ermet mot den rette halskanten på bakstk (kanten er ca. 3 cm). Sy fast den rette delen på skuldrene foran og bak. **Halskant:** Beg foran på høyre side av V-halsen og plukk opp med rundp nr. 4 fra retten 1 m i hver p langs høyre side, hopp over ca. hver 5. p, ca. 34(36)38(40)40(42) m langs nakken, like mange m langs venstre forkant som høyre. Masketallet innenfor kantm bør være delelig med 4. Str ca. 11-12 cm vr.bord, 2 r, 2 vr, innenfor 1 kantm i hver side. Siste p str fra vrangen. Fell av i vr.bordstr. Legg kantene om hverandre i V-en, venstre over høyre, og sy dem fast med

kantm til sømrom. Sy side- og ermesømmene. **Tips!** Om ønskelig, kan du sy i en knapp på kragen (se bildet). **Knapphullshempe:** Tvinn en snor av samme garn, eller kjøp et ca. 3-4 cm langt bånd/snor, eller hekle en 3-4 cm lang luftmaskelenke, med heklenål nr. 3½, og sy den fast på kragen. Sy i en knapp på motsatt side. **Montering av lommen:** Plasser overkanten på lommen ca. 3-4 cm ovenfor ermehullet. Sy fast lommen.

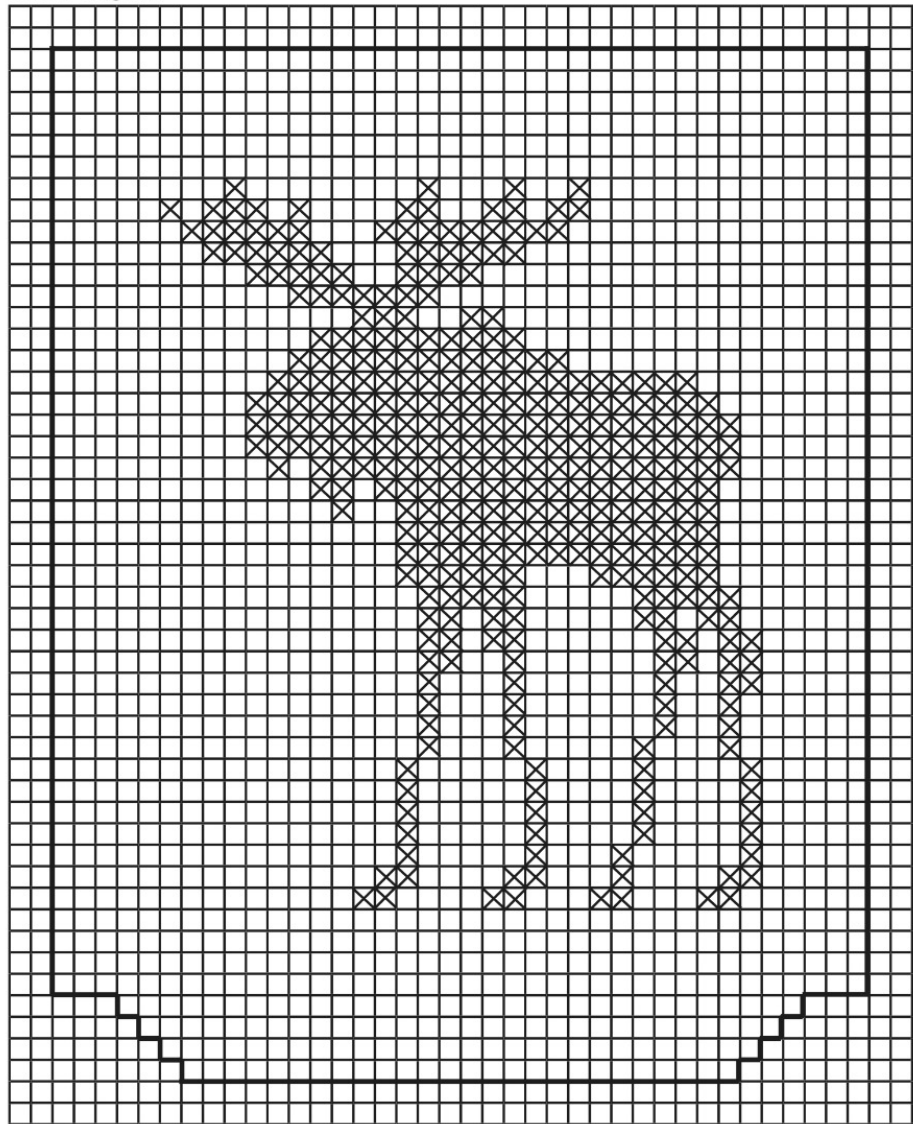
#### **VASKERÅD**

Strikkede/heklede plagg vaskes separat på finvask, med vrangen ut og uten optisk blekemiddel. Unngå bløtlegging. Strekkes i fasong i våt tilstand. Tørkes liggende.

### 91051 Diagram

#### 91051 Tegnforklaring

- = fg 1
- = fg 2



↑ ..... 26 m ..... ↑

## Tips & Råd

**For å unngå spørsmål:** Les nøye gjennom oppskriften før du begynner på arbeidet.

**Strikke-/heklefasthet:** Strikk eller hekle alltid en prøvelapp som anbefalt. Stemmer det ikke med strikke-/heklefastheten som er angitt, prøv med tynnere eller tykkere pinner eller heklenål. Stemmer ikke strikke-/heklefastheten, kan resultatet få feil mål og fasong.

**Markér** størrelsen du strikker eller hekler så er det lettere å følge teksten i oppskriften.

**Diagram:** Det blir lettere å følge med i diagrammet om du legger en linjal eller et ark langs den ruteraden du strikker eller hekler.

**Bevegelsesvidden** på plaggene i våre oppskrifter varierer avhengig av plaggenes type og fasong. For å finne riktig størrelse anbefaler vi at du først måler direkte på kroppen. Deretter bestemmer du selv størrelsen på plagget avhengig av hvor mye bevegelsesvidde du vil at plagget skal ha. Plaggskisser viser plaggets mål.

**Strikk med flere farger:** Strikker du mer enn 3-4 masker med samme farge, så pass på at tråden som løper løs på baksiden tvinnes rundt tråden du strikker med så du ikke får for lange løse tråder på baksiden. Må trådene tvinnes på flere omganger etter hverandre, så pass på at de ikke tvinnes på samme sted.

**Tips for håndfarget garn:** Fargen på garnet kan variere fra parti til parti, så pass på at du fra starten har nok garn til hele prosjektet. For å få en jevnere blanding mellom fargene, kan du gjerne veksle mellom å strikke to pinner fra en hespe og to pinner fra en annen.

**Garnalternativ:** Vær obs på at strikke-/heklefasthet, garnforbruk og den endelige fasongen kan variere ved bytte av garn (også med garn i samme garngruppe).

**Blokking og vask:** Garn kan farge av når det ligger fuktig over lengre tid. Vær ekstra forsiktig med blokking og vask av plagg med sterke kontrastfarger. Fukt arbeidet, gjerne med en sprayflaske, klem forsiktig ut eventuelt overskuddsvann i et sammenrullet håndkle. Legg arbeidet til tork på et flatt og tørt underlag, og spenn det ut etter angitte mål.

## Forkortelser

### STRIKKING

**arb** = arbeid/arbeidet, **bakstk** = bakstykke, **beg** = begynn/begynnelsen, **bf/bfg** = bunnfarge, **bmb** = bakre maskebue, **dotf** = dobbel overtrekksfelling, **fg** = farge, **flm** = flytt markør, **flg** = følgende, **fmb** = fremre maskebue, **forkl** = forklaring/forklaringer, **forstk** = forstykke, **ggr** = ganger, **glattstr** = glattstrikk, **iflg** = ifølge, **kantm** = kantmaske, **LM** = løft markør, **m** = maske/masker, **mb** = maskebue, **mf/mfg** = mønsterfarge, **omg** = omgang, **otf** = overtrekksfelling, **p** = pinne/pinner, **plm/pm** = plasser markør, **r** = rett maske/rette masker, **rillestr** = rillestrikk, **rest** = resten/resterende, **RS** = rettsiden, **sm** = sammen, **vr** = vang maske/vrange masker, **VS** = vrangsidan, **yterl** = ytterligere, **økn** = økning

### HEKLING

**dst** = dobbelstav, **fm** = fastmaske/fastmasker, **ho** = hopp over, **hst** = halvstav, **kjm** = kjedemaske, **lm** = luftmaske, **lmb** = luftmaskebue, **st** = stav, **stgr** = stavgruppe, **3-dst** = tredobbel stav, **5-lmb** = luftmaskebue med 5 lm