

LÉTT-LOPI
KJOL
STORLEKAR: 34-44



91067. SKJØRT MED VOLANG

GARNKVALITET Létt-Lopi (100% Ull. Nøste ca. 50 g = 100 m)

STØRRELSER 34(36)38(40)42(44)

LIVVIDDE 60(63)66(70)73(76) cm. Plaggets mål

LENGDE 52(53)54(55)56(57) cm. Plaggets mål

GARNMENGDE

Ca 200(200)250(250)300(300) g (fg A, rød: 11409)

Ca 50(50)20(50)50(50) g (fg B, svart: 10059)

Ca 50(50)20(50)50(50) (fg C, grønn: 11407)

Ca 100(100)100(100)100(100) (fg D, hvit: 10051)

RUNDPINNE Nr. 4.5, 60 og 80 cm

TILBEHØR 6 strikkemarkører, bred strikk til linningen

STRIKKEFASTHET 18 m og 24 p glattstr på p nr. 4.5 = 10 x 10 cm – eller bytt til tynnere/tykkere pinner dersom strikkefastheten ikke stemmer

FORKLARINGER

Skjørtet strikkes rundt fra livet og ned. Ønsker du et lengre skjørt, strikker du bare flere omganger. **2 r sm:** Str sm 2 r m.

Overtreksfelling (otf): Ta 1 m løs av, str 1 r, trekk den løse m over den strikkede.

SKJØRT

Legg opp 108(114)120(126)132(138) m med fg A og rundp nr 4.5 (60 cm) og str rundt iflg diagr 1. Del skjørtet i seks deler ved å sette markører etter hver 18.(19.)20.(21.)22.(23.) m. Øk 1 m på hver side av markørene = 12 m økt på hver økningsomg. **OBS!** **Størr 34:** Øk 7 ggr hver 11. omg. De andre størr: se diagr 1. Bytt til den lengre rundp når masketallet øker. Når det er str 88(90)92(94)96(98) omg (eller skjørtet er så langt du ønsker) har du 192(198)204(210)216(222) m på p. Øk 24 m jevnt fordelt på neste omg = 216(222)228(234)240(246) m på p. Str mønsterbord iflg diagr 2. På 22. omg økes 36(37)38(39)40(41) m jevnt fordelt = 252(259)266(273)280(287) m på p. Når diagr 2 er str ferdig, vendes skjørtet med vrangen ut og volangen str fra vrangen. For å unngå hull i arb, løfter du første m over fra høyre til venstre p, legg garnet mellom de to p over mot baksiden, sett den løftede m tilbake til venstre p. Str volang iflg diagr 3 slik:

1. omg: 1 omg glattstr.

2. omg: *2 r, 2 r sm, 1 kast, 1 r, 1 kast, 1 otf (se forklaring over) *, gjenta * - * ut omg.

3. omg: 1 omg glattstr.

4. omg: = 2. omg.

5. omg: 1 omg glattstr.

6. omg: = 2. omg.

7. omg: 1 omg glattstr og øk 1 m mellom de to glattstr m (se diagr 3).

8. omg: *3 r, 2 r sm, 1 kast, 1 r, 1 kast, 1 otf*, gjenta * - * ut omg.

9. omg: 1 omg glattstr.

Gjenta 8. og 9. omg ytterl 2 ggr til størr 34(36) og 3 ggr til størr 38(40)42(44). Fell svært løst av samtidig som du str vr.bordstr slik: *3 r, 2 vr, 1 r, 2 vr*, gjenta *-* ut omg.

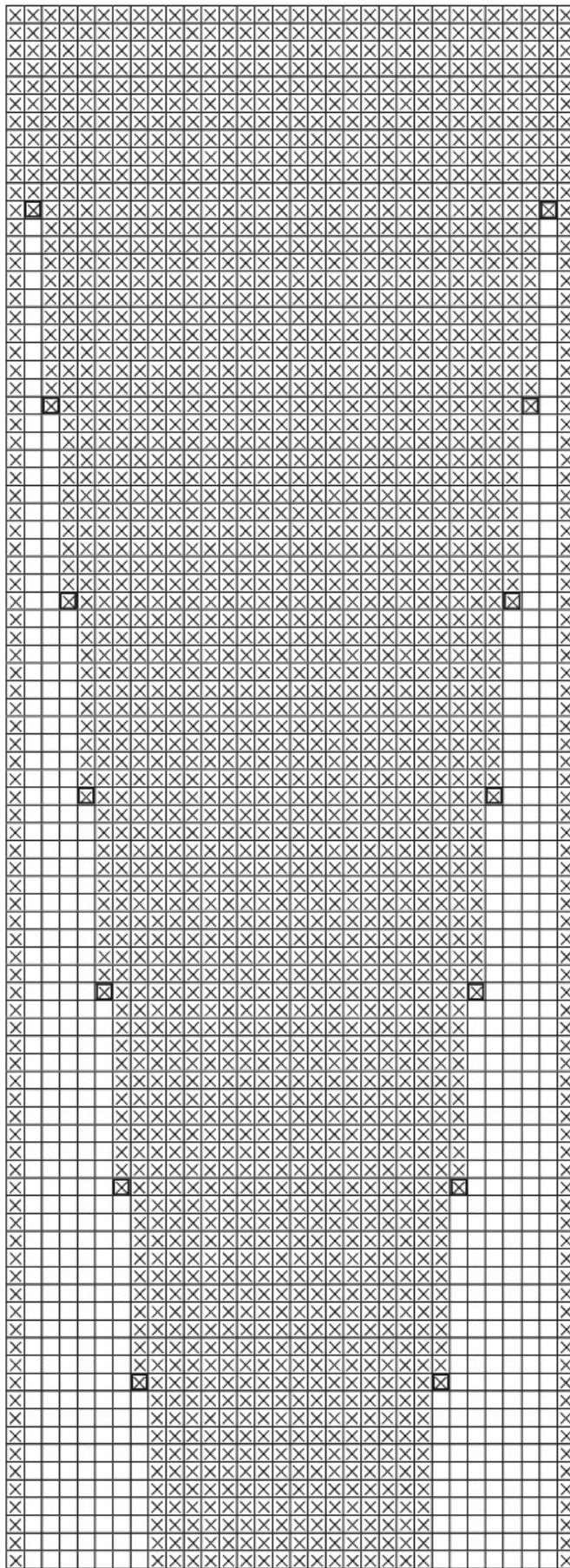
MONTERING

Fest alle løse tråder. Skyll skjørtet for hånd i lunkent vann og la det tørke liggende. Ta mål i livet, klipp strikken til linningen i riktig lengde og sy den fast med sikksakk sting ved oppleggskanten på vrangen.

VASKERÅD





Kun håndvask. Bruk lunkent vann og mildt vaskemiddel eller ullvaskemiddel. La plagget ligge i vaskevannet i ca. 10 minutter uten at du gnir eller vrir det. Skyll plagget godt i lunkent vann. Pakk det inn i håndklær og press ut så mye vann som mulig. Om nødvendig, kan det sentrifugeres noen sekunder for å få ut alt vannet. Glatt ut plagget på et håndkle og strekk det forsiktig i fasong. Om ønskelig, kan plagget dampes lett på vrangen under et fuktig klede og med varmt strykejern.

91067 Diagram 1



88.
87. Størr (36)38(40)42(44): Gjenta denne omg 1 gang
86.
85.
84.
83.
82.
81.
80.
79.
78.
77. 192(198)204(210)216(222) m
76. Størr (36)38(40)42(44): Gjenta denne omg 1 gang
75.
74.
73.
72.
71.
70.
69.
68.
67.
66. 180(186)192(198)204(210) m
65. Størr 38(40)42(44): Gjenta denne omg 1 gang
64.
63.
62.
61.
60.
59.
58.
57.
56.
55. 168(174)180(186)192(198) m
54. Størr (36)38(40)42(44): Gjenta denne omg 1 gang
53.
52.
51.
50.
49.
48.
47.
46.
45.
44. 156(162)168(174)180(186) m
43. Størr (40)42(44): Gjenta denne omg 1 gang
42.
41.
40.
39.
38.
37.
36.
35.
34.
33. 144(150)156(162)168(174) m
32. Størr (40)42(44): Gjenta denne omg 1 gang
31.
30.
29.
28.
27.
26.
25.
24.
23.
22. 132(138)144(150)156(162) m
21. Størr 42(44): Gjenta denne omg 1(2) ggr
20.
19.
18.
17.
16.
15.
14.
13.
12.
11. 120(126)132(138)144(150) m
10. Størr 42(44): Gjenta denne omg 1(2) ggr
9.
8.
7.
6.
5.
4.
3.
2.
1. 108(114)120(126)132(138) m

91067 Tegnforklaring, farger

-  = fg A: 11409
-  = fg B: 10059
-  = fg C: 11407
-  = fg D: 10051

91067 Tegnforklaring

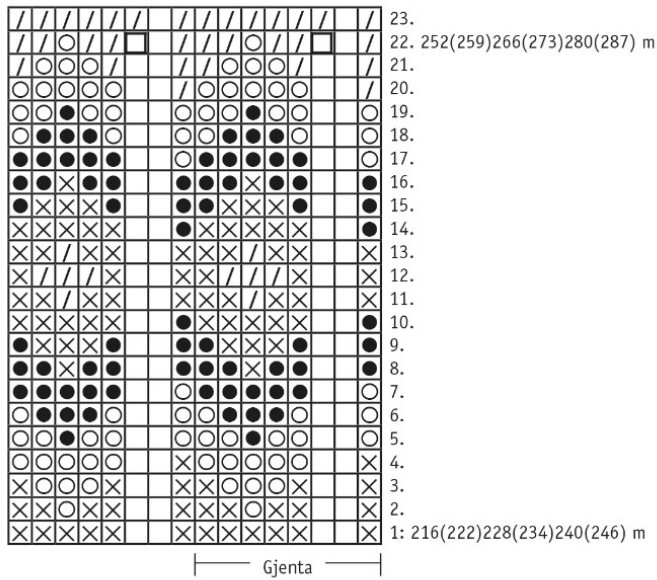
-  = 2 r sm
-  = 1 otf (ta 1 m løs av, 1 r, trekk den løse m over den str)
-  = 1 kast
-  = ingen maske
-  = økning

Slutt her





Størr 36-44: Gjenta denne masken
(1)2(3)4(5) ggr = (19)20(21)22(23) m

Begynn her




91067 Diagram 2



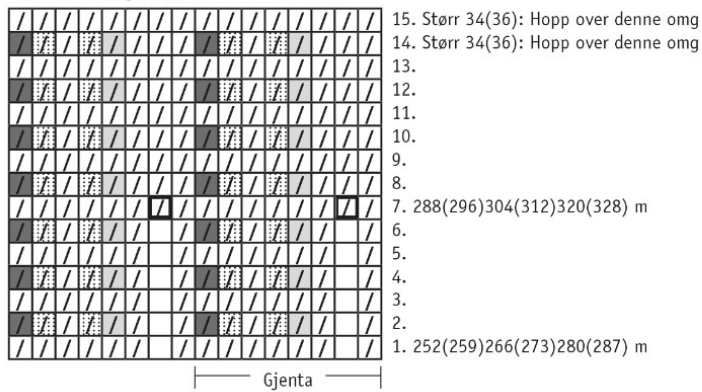
91067 Tegnforklaring, farger

-  = fg A: 11409
-  = fg B: 10059
-  = fg C: 11407
-  = fg D: 10051

91067 Tegnforklaring

-  = 2 r sm
-  = 1 otf (ta 1 m løs av, 1 r, trekk den løse m over den str)
-  = 1 kast
-  = ingen maske
-  = økning

91067 Diagram 3



Tips & Råd

For å unngå spørsmål: Les nøye gjennom oppskriften før du begynner på arbeidet.

Strikke-/heklefasthet: Strikk eller hekle alltid en prøvelapp som anbefalt. Stemmer det ikke med strikke-/heklefastheten som er angitt, prøv med tynnere eller tykkere pinner eller heklenål. Stemmer ikke strikke-/heklefastheten, kan resultatet få feil mål og fasong.

Markér størrelsen du strikker eller hekler så er det lettere å følge teksten i oppskriften.

Diagram: Det blir lettere å følge med i diagrammet om du legger en linjal eller et ark langs den ruteraden du strikker eller hekler.

Bevegelsesvidden på plaggene i våre oppskrifter varierer avhengig av plaggenes type og fasong. For å finne riktig størrelse anbefaler vi at du først måler direkte på kroppen. Deretter bestemmer du selv størrelsen på plagget avhengig av hvor mye bevegelsesvidde du vil at plagget skal ha. Plaggskisser viser plaggets mål.

Strikk med flere farger: Strikker du mer enn 3-4 masker med samme farge, så pass på at tråden som løper løs på baksiden tvinnes rundt tråden du strikker med så du ikke får for lange løse tråder på baksiden. Må trådene tvinnes på flere omganger etter hverandre, så pass på at de ikke tvinnes på samme sted.

Tips for håndfarget garn: Fargen på garnet kan variere fra parti til parti, så pass på at du fra starten har nok garn til hele prosjektet. For å få en jevnere blanding mellom fargene, kan du gjerne veksle mellom å strikke to pinner fra en hespe og to pinner fra en annen.

Garnalternativ: Vær obs på at strikke-/heklefasthet, garnforbruk og den endelige fasongen kan variere ved bytte av garn (også med garn i samme garngruppe).

Forkortelser

STRIKKING

arb = arbeid/arbeidet, **bakstk** = bakstykke, **beg** = begynn/begynnelsen, **bf/bfg** = bunnfarge, **bmb** = bakre maskebue, **dotf** = dobbel overtrekksfelling, **fg** = farge, **flm** = flytt markør, **flg** = følgende, **fmb** = fremre maskebue, **forkl** = forklaring/forklaringer, **forstk** = forstykke, **ggr** = ganger, **glattstr** = glattstrikk, **iflg** = ifølge, **kantm** = kantmaske, **LM** = løft markør, **m** = maske/masker, **mb** = maskebue, **mf/mfg** = mønsterfarge, **omg** = omgang, **otf** = overtrekksfelling, **p** = pinne/pinner, **plm/pm** = plasser markør, **r** = rett maske/rette masker, **rillestr** = rillestrikk, **rest** = resten/resterende, **RS** = rettsiden, **sm** = sammen, **vr** = vang maske/vrange masker, **VS** = vrangsidene, **ytterl** = ytterligere, **økn** = økning

HEKLING

dst = dobbelstav, **fm** = fastmaske/fastmasker, **hst** = halvstav, **kjm** = kjedemaske, **lm** = luftmaske, **lmb** = luftmaskebue, **st** = stav, **stgr** = stavgruppe, **3-dst** = tredobbel stav, **5-lmb** = luftmaskebue med 5 lm