

Järbo
GARN®

91069
FUGA
ALT. SAGA



91069. JÄRBO GARN ÄLGVANTE

GARNKVALITÉ Saga (100% Ull "Superwash". Nystan ca 50 g = 104 m), Fuga (50% Ull "Superwash", 50% Akryl. Nystan ca 50 g = 121 m)

GARNALTERNATIV Garngrupp 4 (OBS! Garnåtgång & form kan variera vid byte av garn)

STORLEK En storlek

GARNÅTGÅNG Ca 60 g (fg 1, oblekt: 19000/60101), Ca 55 g (fg 2, grå: 19005/60103)

STRUMPSTICKOR Nr 2.5 och 3

MASKTÄTHET 24 m och 32 v på st nr 3 = 10 x 10 cm. Stämmer inte masktätheten, byt till finare eller grövre stickor.

FÖRKLARINGAR

Ökning (ökn): Tag upp tråden mellan maskorna, vrid den och sticka m rät.

Intagning (int): 2 rm tills.

Överdragshoptagning (ödhpt): Lyft 1 m, 1 rm, drag den lyfta m över den stickade.

HÖGERVANTE

Lägg upp 54 m med fg 2 på strumpstickor nr 2.5 och sticka 7 v slätstickning till kant, 1 avigt varv = vikvarvarv. Sticka de första 8 v enligt diagram A och byt sedan till st nr 3 och fortsätt enligt diagram A fram till 25 v är gjorda. Fortsätt enligt diagram B.1 och öka 2 m på första v = 56 m. Sticka 9 v, sedan tumkilen enligt diagram C vid de 3 svartmarkerade m. Öka 1 m på vartannat v på var sida om dessa 3 m, enligt diagram, tills det finns 13 m i tumkilen. Sätt dessa 13 m på en nål att vila, lägg upp 3 nya m bakom kilen och fortsätt enligt diagram B.1, sticka sedan upp till intagningarna. Gör intagningarna på båda sidor om sid m. I början stickas 2 rm tills. I slutaet stickas 1 ödhpt. Des sista 16 m stickas med fg 2, tills 2 och 2 genom att ta 1 m från vantens ovan- och undersida, samtidigt som man maskar av. Tumme: Sätt tummens vilande 13 m på stickor, tag upp 1 m i var sida vid tumgreppet, plocka upp 3 m bakom tummen = 18 m. Sticka runt enligt diagram C. Sticka int på samma sätt som på vanten.

VÄNSTERVANTE

Lägg upp och sticka som höger vante, men spegelvänt, enligt diagram B.2. Älgarna ska vara vända mot varandra och årtalet du väljer att sticka "i detta fall 2012" ska ej vara med på vänster vante.

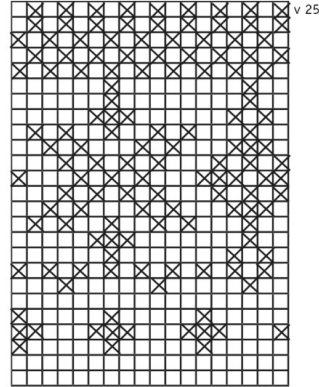
MONTERING

Fäst alla trådar. Lägg vantarna mellan fuktiga dukar och låt dem torka. Vik in kanten nertill och sy fast den.

Teckenförklaring

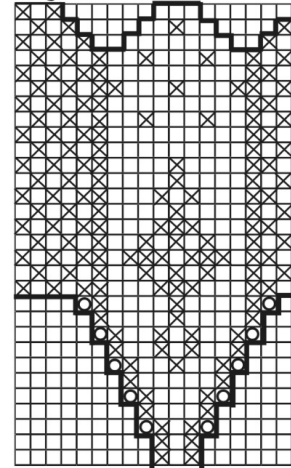
- = fg 1, oblekt
- ⊗ = fg 2, grå
- ⊙ = ökning

Diagram A - Handed



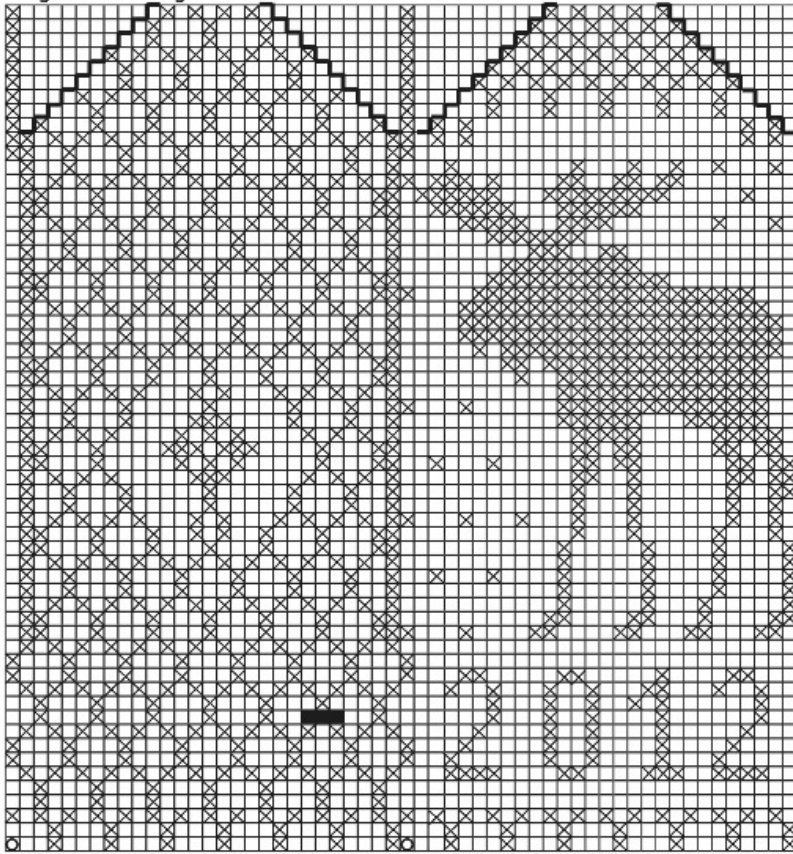
18 m - upprepas 3 ggr.

Diagram C - Tumme

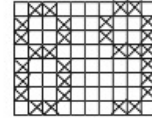
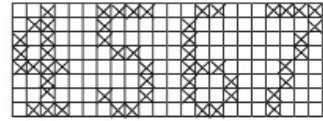
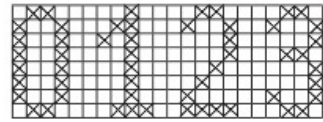


Börja med dessa 3 m
= de svartmarkerade m
i diagram B.1 och B.2.

Diagram B.1 - Höger vante



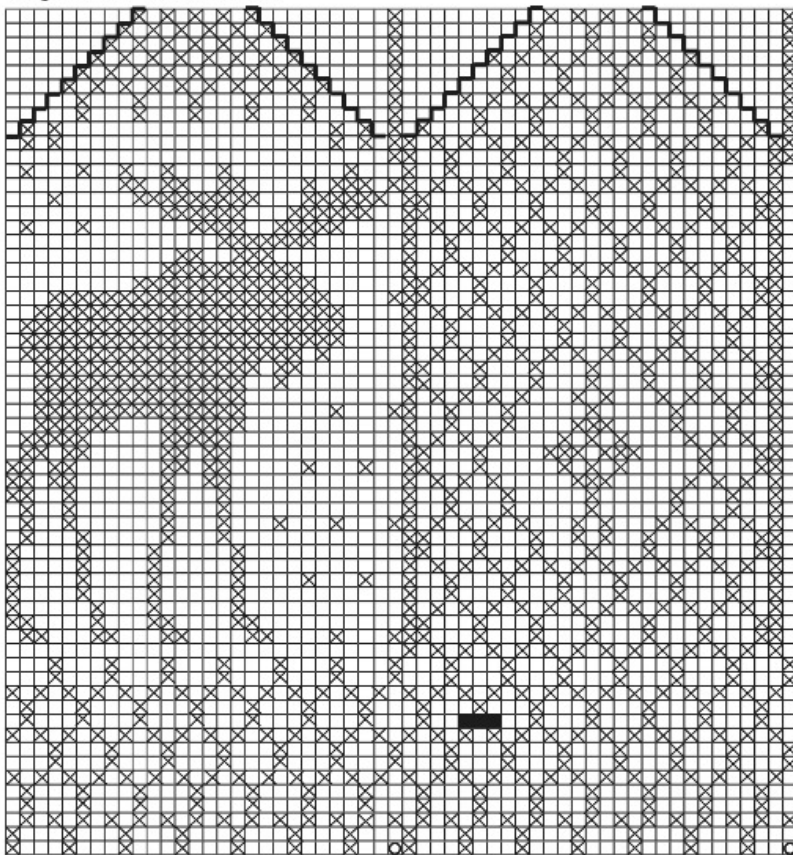
v 26



Teckenförklaring

- = fg 1, oblekt
- ⊗ = fg 2, grå
- = markering för tumme
- ⊠ = ökning

Diagram B.2 - Vänster vante



v 25



Tips & Råd

För att undvika frågetecken: Tänk på att läsa igenom mönstret noga innan du påbörjar ditt arbete.

Masktäthet: Sticka eller virka alltid en provlapp enligt rekommendationen. Stämmer det inte med masktätheten som anges, prova med tunnare eller grövre stickor eller virknål. Om masktätheten inte stämmer kan resultatet få fel mått och form.

Markera storleken du stickar eller virkar så är det lättare att följa beskrivningstexten.

Diagram: Det underlättar att följa med i diagrammet om du sätter en linjal längs med den rad du stickar eller virkar.

Rörelsevidden på plaggen i våra mönster varierar beroende på plaggets typ och form. För att hitta rätt storlek rekommenderar vi att du först mäter direkt på kroppen. Därefter bestämmer du själv storleken på plagget beroende på hur mycket rörelsevidd du vill att plagget ska ha. Plaggskisser visar plaggets mått.

Flerfärgsstickning: Tänk på att sno tråden som löper med på baksidan om den du stickar med, om du stickar mer än 3-4 maskor av en och samma färg, så du inte får för långa lösa trådar på baksidan. Om garnet behöver snos flera varv i rad så ska du tänka på att inte sno det på samma ställe.

Garnalternativ: Observera att garnåtgång samt utseende kan variera vid byte av garn (även med garn i samma garngrupp).

Tips för handfärgat garn: Se till att från början ha tillräckligt med garn så det räcker till hela projektet då garnet kan variera i färg från parti till parti. Växla gärna mellan att sticka två varv från en härva och två varv från en annan för att få en jämnare blandning mellan färgerna.

Blockning och tvättning: Garn kan färga av sig när det ligger fuktigt en längre stund. Var extra varsam vid blockning och tvättning av plagg med starka kontrastfärger. Fukta arbetet, gärna med en sprayflaska, krama försiktigt ur eventuellt överskottsvatten i en hoprullad handduk. Lägg arbetet att plantorka och spänn ut det efter angivna mått.

Förkortningar

STICKNING

am = avig maska/aviga maskor, **arb** = arbetet, **avigs/AS** = avigsidan, **avm** = avmaska, **bakst** = bakstycke, **bf/bfg** = bottenfärg, **bmb** = bakre maskbågen, **cm:s** = centimeters, **db-int** = dubbelintagning, **döhpt** = dubbel överdragshoptagning, **enl** = enligt, **fg** = färg, **flm/LM** = flytta markör/lyft markör, **fmb** = främre maskbågen, **framst** = framstycke, **förkl** = förklaringar, **ggr** = gånger, **hopt** = hoptagning, **int** = intagning, **kantm** = kantmaska, **m** = maska/maskor, **mb** = maskbåge, **mf/mfg** = mönsterfärg, **omsl** = omslag, **plm/PM** = placera markör, **rest** = resterande, **rm** = rät maska/räta maskor, **räts/RS** = rätsidan, **rätst** = rätstickning, **slätst** = slätstickning, **st** = sticka/stickor, **tills** = tillsammans, **uppr** = upprepa, **v** = varv, **vr** = vriden/vridna, **vs** = varvs, **yterl** = ytterligare, **öhpt** = överdragshoptagning, **ökn** = ökning

VIRKNING

dst = dubbelstolpe, **fm** = fast maska/fast maskor, **hö** = hoppa över, **hopv** = hopvirkade, **hst** = halvstolpe, **lm** = luftmaska, **lmb** = luftmaskbåge, **mb** = maskbåge, **omsl** = omslag, **st** = stolpe, **st-gr** = stolpgrupp, **sm** = smygmaska, **3-dst** = tredubbel stolpe, **5-lmb** = luftmaskbåge med 5 lm