



91070. KJOLE, TOPP, SHORTS & PANNEBÅND I BESTEMORRUTER

Roliga och användbara plagg som du virkar enkelt själv! Gör ett av dem - eller varför inte allihopa. Att matcha hela looken är ju alltid roligt! Virkas i vårt populära bomullsgarn Nova.

GARNKVALITET Nova (100 % Bomull. Nøste ca. 50 g = 170 m)
STÖRRELSER XS(S)M(L)XL(XXL)

KJOLE (A)

OVERVIDDE Ca. 76(84)92(100)110(120) cm. Plaggets mål.

LENGDE MIDT FORAN Ca. 83(83)85(85)87(87) cm. Plaggets mål.

GARMENGDE Ca. 400(400)450(500)500(550) g (bf: natur, fg 48002) Ca. 100(100)150(150)150(150) g (mf 1: rød, fg 48011) Ca. 100(100)150(150)150(150) g (mf 2: blå, fg 48007)

TOPP (B)

OVERVIDDE Ca. 78(84)92(100)110(120) cm. Plaggets mål.

LENGDE MIDT FORAN Ca. 40(40)42(42)44(44) cm. Plaggets mål.

GARMENGDE Ca. 150(150)150(150)200(250) g (bf: hvit, fg 48001) Ca. 50(50)50(50)50(50) g (mf 1: grønn, fg 48017) Ca. 50(50)50(50)50(50) g (mf 2: brun, fg 48004)

SHORTS (C)

STUSSMÅL Ca. 76(84)94(102)114(124) cm. Plaggets mål.

LENGDE MIDT FORAN Ca. 25 cm. Plaggets mål.

GARMENGDE Ca. 150(150)150(150)200(200) g (bf: hvit, fg 48001) Ca. 50 (50)50(50)50(50) g (mf 1: grønn, fg 48017) Ca. 50 (50)50(50)50(50) g (mf 2: brun, fg 48004)

PANNEBÅND (D)

GARMENGDE Restegarn av hvitt, grønt og brunt (fg 48001, 48017 48004)

HEKLENÅL Nr. 2.5

HJEMMESIDE www.ericalaurell.se

HEKLEFASTHET Ca. 13 stavgrupper x 13 rader = 10 x 10 cm – eller bruk den tykkelsen på heklenål du må ha for at heklefastheten skal stemme. Ca. 24 staver x 13 rader (rutemønster) = 10 x 10 cm – eller bruk den tykkelsen på heklenål du må ha for at heklefastheten skal stemme.

HEKLEFORKLARING

Stavgruppe: 1 kast, trekk opp 1 m, 1 kast, trekk garnet gjennom de 2 første m på nålen, 1 kast, stikk nålen inn i følgende m og trekk opp 1 m, 1 kast, trekk garnet gjennom de 2 første m, 1 kast, trekk garnet gjennom alle 3 m.

1 gruppe: 1 stavgruppe + 1 lm.

Økning: Hekle 2 grupper i samme m.

BESTEMORRUTER (B & C)

Se diagram 2. Hekle rundt hver rute med brunt/blått garn, 1 lm, 1 fm i hver m rundt hele ruten, avslutt med 1 kjm. Klipp av og fest garnet.

KJOLE (A) OVERDEL - BAK

Legg opp med natur 80(88)96(104)112(120) lm, snu.

1. rad: Beg i 3. lm og hekle 78(86)94(102)110(118) st med nedtak om begge mb, snu.

2. rad: Hekle 3 lm, 1 stavgruppe, *1 lm, 1 stavgruppe, gjenta fra * ut raden = 39(44)47(51)55(59) grupper, snu.

3. rad: Bytt til rødt og hekle 3 lm, *1 stavgruppe mellom stavgruppene på forrige rad, 1 lm, gjenta fra * ut raden og avslutt med 1 stavgruppe mellom siste stavgruppe og lm i kanten = 39(44)47(51)55(59) grupper, snu.

4. rad: Hekle 3 lm, øk 1 gruppe innenfor den ytterste m i hver side = 41(46)49(53)57(61) grupper, snu.

5. rad: Bytt til natur og hekle 3 lm = 41(46)49(53)57(61) grupper, snu.

6. rad: Hekle 3 lm, øk 1 gruppe innenfor den ytterste m i hver side = 43(48)51(55)59(63) grupper, snu.

7.- 8. rad: Bytt til rødt og hekle 3 lm = 43(48)51(55)59(63) grupper, snu.

9. rad: Hekle med natur 3 lm, fell 2 grupper i hver side, snu = 39(44)47(51)55(59) grupper, snu.

10. rad: Hekle 3 lm, 19(22)24(27)28 grupper, snu.

OBS! Nå hekles hver side videre for seg (halsringning). Forts å hekle på samme måte 2 rader rødt og 2 rader natur. Fell til ermehull 1 gruppe

hver rad 2 ggr og annenhver rad 3(3)4(4)5(5) ggr. Ved nakken felles 2 grupper 1 gang og 1 gruppe annenhver rad 4(4)5(5)6(6) ggr. Hekle deretter 10(10)12(12)14 rader til. Klipp av og fest garnet. Andre siden hekles likt, men speilvendt (etter 10. rad).

OVERDEL - FORAN

Legg opp med natur 84(92)100(108)116(124) lm, snu.

1. rad: Beg i 3. lm og hekle 82(92)98(106)114(122) st med nedtak om begge mb, snu.

2. rad: Hekle 3 lm, 1 stavgruppe, *1 lm, 1 stavgruppe, gjenta fra * ut raden = 42(46)49(53)57(61) grupper, snu.

3. rad: Bytt til rødt og hekle 3 lm, *1 stavgruppe mellom stavgruppene på forrige rad, 1 lm, gjenta fra * ut raden og avslutt med 1 stavgruppe mellom siste stavgruppe og lm i kanten = 42(46)49(53)57(61) grupper, snu.

4. rad: Hekle 3 lm, øk 1 gruppe på hver side av de 18 midterste gruppene = 44(48)51(55)59(63) grupper, snu.

5. rad: Bytt til natur og hekle 3 lm, 44(48)51(55)59(63) grupper, snu.

6. rad: Hekle 3 lm, øk 1 gruppe på hver side av de 18 midterste gruppene = 46(50)53(57)61(65) grupper, snu.

7. rad: Bytt til rødt og hekle 3 lm, 46(50)53(57)61(65) grupper, snu.

8. rad: Hekle 3 lm, øk 1 gruppe på hver side av de 18 midterste gruppene = 48(52)55(59)63(67) grupper, snu. Forts å hekle på samme måte 2 rader rødt og 2 rader natur. Fell til ermehull 3 grupper i hver side, deretter 1 gruppe på hver rad 2 ggr og 1 gruppe annenhver rad 3(3)4(4)5(5) ggr. Når arb måler 15 cm, skal du ikke hekle over de 8 midterste gruppene. Fell mot halsen 1 gruppe på hver rad 4(4)5(5)6(6) ggr. Forts å hekle til forstk måler ca. 19(19)21(21)22(22) cm fra første felling til ermehullet. Klipp av og fest garnet.

NEDERDEL - BAK

Beg med blått garn i nederkanten på den ene overdelen og hekle slik: Hekle 2 lm, 1 st i hver m, hekle iflg rutemønsteret i diagram 1. Øk 1 st i begge sidene annenhver rad. Hekle totalt 7 rader rutemønster. Klipp av og fest garnet.

NEDERDEL - FORAN

Forstykkets nederdel hekles på samme måte som bakstykket.

MONTERING

Damp og sy sammen alle delene.

TOPP (B) OVERDEL - BAK

Legg opp med hvitt garn 86(98)110(122)134(142) lm, snu.

1. rad: Beg i 3. lm og hekle 84(96)108(120)132(140) st med nedtak om begge mb, snu.

2. rad: Hekle 3 lm, 1 stavgruppe, *1 lm, 1 stavgruppe, gjenta fra * ut raden = 42(48)54(60)66(70) grupper, snu.

3.-4. rad: Bytt til grønt og hekle 3 lm, *1 stavgruppe mellom stavgruppene på forrige rad, 1 lm, gjenta fra * ut raden og avslutt med 1 stavgruppe mellom siste stavgruppen og lm i kanten = 42(48)54(60)66(70) grupper, snu.

5.-6. rad: Bytt til hvitt og hekle 3 lm, 42(48)54(60)66(70) grupper, snu.

7.-8. rad: Bytt til grønt og hekle 3 lm, 42(48)54(60)66(70) grupper, snu.

9. rad: Hekle kjm til 3. stavgruppe, bytt til hvitt og hekle 36(42)48(54)60(64) grupper, snu.

10. rad: Hekle kjm til 2. stavgruppe, hekle 3 lm, 34(40)46(52)58(62) grupper, snu.

11. rad: Hekle kjm til 2. stavgruppe, bytt til grønt og hekle 3 lm, 32(38)44(50)56(60) grupper, snu.

12. rad: Hekle kjm til 2. stavgruppe, hekle 3 lm, 30(36)42(48)54(58) grupper, snu.

13. rad: Hekle kjm til 2. stavgruppe, bytt til hvitt og hekle 3 lm, 28(34)40(46)52(56) grupper, snu.

14. rad: Hekle 3 lm, 28(34)40(46)52(56) grupper, snu.

15.-16. rad: Bytt til grønt og hekle 3 lm, 28(34)40(46)52(56) grupper, snu.

17.-18. rad: Bytt til hvitt og hekle 3 lm, 28(34)40(46)52(56) grupper, snu.

19.-20. rad: Bytt til grønt og hekle 3 lm, 28(34)40(46)52(56) grupper, snu.

21.-22. rad: Bytt til hvitt og hekle 3 lm, 28(34)40(46)52(56) grupper, snu.

23. rad: Bytt til grønt og hekle 3 lm, 11(11)12(12)13(13) stavgrupper, snu.

OBS! Nå hekles hver side videre for seg (halsringning).

24. rad: Hekle kjm til 2. stavgruppe, 3 lm, 10(10)11(11)12(12) grupper, snu.

25. rad: Bytt til hvitt og hekle 3 lm, 9(9)10(10)11(11) grupper, snu.

26. rad: Hekle kjm til 2. stavgruppe, 2 lm, 8(8)9(9)10(10) grupper, snu.

27.-28. rad: Bytt til grønt og hekle 3 lm, 8(8)9(9)10(10) grupper, snu.

29.-30. rad: Bytt til hvitt og hekle 3 lm, 8(8)9(9)10(10) grupper, snu.

Størr XS og S: Klipp av og fest garnet.

31.-32. rad: Bytt til grønt og hekle 3 lm, 8(8)9(9)10(10) grupper, snu.

Størr M og L: Klipp av og fest garnet.

33.-34. rad: Bytt til hvitt og hekle 3 lm, (8)9(9)10(10) grupper, snu.

Størr XL og XXL: Klipp av og fest garnet.

Hekle venstre side på samme måte (fra 24. rad), men med fellingene speilvendt.

OVERDEL - FORAN

Legg opp med hvitt garn 86(98)110(122)134(142) lm, snu.

- 1. rad:** Beg i 3. lm og hekle 84(96)108(120)132(140) st, med nedtak om begge mb, snu.
 - 2. rad:** Hekle 3 lm, *1 stavgruppe, 1 lm, 1 stavgruppe, gjenta fra * ut raden = 42(48)54(60)66(70) grupper, snu.
 - 3. rad:** Bytt til grønt og hekle 3 lm, * 1 stavgruppe mellom stavgruppene på forrige rad, 1 lm, gjenta fra * ut raden og avslutt med 1 stavgruppe mellom siste stavgruppen og lm i kanten = 42(48)54(60)66(70) grupper, snu.
 - 4. rad:** Hekle 3 lm, 1 stavgruppe i hver stavgruppe men øk en stavgruppe på hver side av de 18 midterste stavgruppene, snu = 44(50)56(62)66(72) grupper, snu.
 - 5. rad:** Bytt til hvitt og hekle 3 lm, 44(50)56(62)68(72) grupper, snu.
 - 6. rad:** Hekle som 4. rad = 46(52)58(64)70(74) grupper, snu.
 - 7. rad:** Bytt til grønt og hekle 3 lm, 46(52)58(64)70(74) grupper, snu.
 - 8. rad:** Hekle 3 lm, 12 grupper, 2 grupper i neste m, hekle grupper til det gjenstår 13 grupper på raden, 2 grupper i neste m, 12 grupper, snu.
 - 9. rad:** Hekle kjm fram til 3. stavgruppen, bytt til hvitt og hekle 3 lm, 40(46)52(58)64(68) grupper, snu.
 - 10. rad:** Hekle kjm fram til 2. stavgruppen, hekle 3 lm, 36(42)48(54)60(64) grupper, snu.
 - 11.-12. rad:** Bytt til grønt og hekle 3 lm, 36(42)48(54)60(64) grupper, snu.
 - 13.-14. rad:** Bytt til hvitt og hekle 3 lm, 36(42)48(54)60(64) stavgrupper, snu.
 - 15.-16. rad:** Bytt til grønt og hekle 3 lm, 36(42)48(54)60(64) stavgrupper, snu.
 - 17. rad:** Bytt til hvitt og hekle 3 lm, 36(42)48(54)60(64) stavgrupper, snu.
 - 18. rad:** Hekle 3 lm, 12 grupper, snu. OBS! Nå hekles hver side videre for seg (halsringning).
 - 19. rad:** Hekle kjm til 2. stavgruppe, bytt til grønt og hekle 2 lm, 11(11)12(12)13(13) grupper, snu.
 - 20. rad:** Hekle 3 lm, 10(10)11(11)12(12) grupper, snu.
 - 21. rad:** Hekle kjm til 2. stavgruppe, bytt til hvitt og hekle 2 lm, 9(9)10(10)11(11) grupper, snu.
 - 22. rad:** Hekle 3 lm, 8(8)9(9)10(10) grupper, snu.
 - 23.-24. rad:** Bytt til grønt og hekle 3 lm, 8(8)9(9)10(10) grupper, snu.
 - 25.-26. rad:** Bytt til hvitt og hekle 3 lm, 8(8)9(9)10(10) grupper, snu.
 - 27.-28. rad:** Bytt til grønt og hekle 3 lm, 8(8)9(9)10(10) grupper, snu.
 - 29.-30. rad:** Bytt til hvitt og hekle 3 lm, 8(8)9(9)10(10) grupper, snu.
- Størr XS og S:** Klipp av og fest garnet.
- 31.-32. rad:** Bytt til grønt og hekle 3 lm, 8(8)9(9)10(10) grupper, snu.
- Størr M og L:** Klipp av og fest garnet.
- 33.-34. rad:** Bytt til hvitt og hekle 3 lm, 8(8)9(9)10(10) grupper, snu.
- Størr XL og XXL:** Klipp av og fest garnet.

Hekle høyre side av halsen likt (fra 19. rad), men med fellingene speilvendt.

NEDERDEL

Nederdelen består av ruter (se BESTEMORRUTER) som sys sammen. Hekle totalt 21(21)24(27)30(30) ruter og sy eller hekle dem sammen: Legg sammen rutene til et rektangel som består av 3x7(3x7)3x8(3x9)3x10(3x10) ruter og sy dem sammen til en sylinder.

MONTERING

Sy sammen for- og bakstykket og sy deretter sammen overdelen med underdelen. Hekle rundt halsringningen med brunt garn slik:

- 1. omg:** Beg i valgfri maske med å trekke brunt garn gjennom til en løkke, hekle 1 lm, 1 fm i hver m, avslutt med 1 kjm.
- 2. omg:** Hekle 1 lm, *(1 hst, 1 st, 1 dst, 1 st, 1 hst) i 1. m, hopp over 2 m, 1 fm i neste m, gjenta fra * ut omg, avslutt med 1 kjm. Hekle en rad med staver rundt nederkanten med brunt garn.

SHORTS (C) OVERDEL – HØYRE SIDE

Legg opp med hvitt garn 112(124)136(148)160(172) lm, snu.

- 1. rad:** Beg i 3. lm og hekle 110(122)134(146)158(170) st med nedtak om begge mb, snu.
 - 2. rad:** Hekle 3 lm, 1 stavgruppe, *1 lm, 1 stavgruppe, gjenta fra * ut raden, 55(61)68(73)79(85) grupper, snu.
 - 3. rad:** Bytt til grønt og hekle 3 lm, *1 stavgruppe mellom stavgruppene på forrige rad, 1 lm, gjenta fra * ut raden og avslutt med 1 stavgruppe mellom siste stavgruppe og lm i kanten = 55(61)68(73)79(85) grupper, snu.
 - 4. rad:** Hekle 3 lm, øk 6 ggr jevnt fordelt på raden = 61(67)74(79)85(91) grupper, snu.
 - 5. rad:** Hekle med hvitt 2 lm, stavgrupper, øk 6 ggr jevnt fordelt på raden = 67(73)80(85)91(97) stavgrupper, snu.
 - 6. rad:** Hekle 3 lm, 1 st i hver stavgruppe og 1 stav mellom alle stavgrupper = 134(146)160(170)182(194) m.
- Klipp av og fest garnet.

OVERDEL – VENSTRE SIDE

Hekles på samme måte som overdelen på høyre side.

NEDERDEL

Nederdelen består av ruter (se BESTEMORRUTER) som sys sammen. Hekle totalt 16(18)20(22)24(26) ruter og sy eller hekle dem sammen til to remser.

MONTERING

Sy sammen overdelen høyre og venstre side og sy deretter sammen over- og nederdelen (som et skjørt, med sømmene på overdelen midt foran og midt bak). Beg deretter midt bak og hekle kant til midt foran og hekle deretter rundt til det ene benet med brunt garn slik:

1. omg: Hekle 3 lm, 1 st i hver st, avslutt med 1 kjm i 3. lm i beg på omg.

2. omg: Hekle 3 lm, 1 st i hver m, avslutt med 1 kjm i 3. lm.

3. omg: Hekle 3 lm, 1 fm i hver m, avslutt med 1 kjm i 3. lm.

4. omg: Hekle 3 lm, (1 hst, 1 st, 1 dst, 1 st, 1 hst) i 1. m, *hopp over 2 m, (1 hst, 1 st, 1 dst, 1 st, 1 hst) i neste m, gjenta fra * ut raden, avslutt med 1 kjm i 3. lm. Klipp av og fest garnet. Hekle det andre benet likt.

Overkanten: Beg midt bak på overkanten med brunt garn:

1. omg: Hekle 1 lm, 1 fm i hver m, avslutt med 1 kjm i første lm på omg.

2. omg: Hekle 3 lm, (1 hst, 1 st, 1 dst, 1 st, 1 hst) i 1. m, *hopp over 2 m, (1 hst, 1 st, 1 dst, 1 st, 1 hst) i neste m, gjenta fra * ut raden, avslutt med 1 kjm i 3. lm i beg på omg. Klipp av og fest garnet. Damp shortsens mellom fuktige kleder og la den tørke.

Knyttebånd: Legg opp 4 lm med brunt garn, snu.

1. rad: Beg i 3. lm, 2 st, snu.

2. rad: Hekle 2 lm, 2 st, snu.

Gjenta 1.-2. rad til båndet måler ca. 100 cm. Klipp av og fest garnet. Træ båndet gjennom shortsens i den andre raden ovenfra.

PANNEBÅND (D)

Legg opp 11 m med hvitt garn, snu.

1. rad: Beg i 2. lm, 9 st, snu.

2. rad: Hekle 2 lm, 3 st, bytt til grønt og hekle 2 st, bytt til hvitt og hekle 4 st, snu.

3. rad: Hekle 2 lm, 1 st, bytt til grønt og hekle 2 st, bytt til brunt og hekle 2 st, bytt til grønt og hekle 2 st, bytt til hvitt og hekle 2 st, snu.

4. rad: Hekle 2 lm, 3 st, bytt til grønt og hekle 2 st, bytt til hvitt og hekle 4 st, snu.

5. rad: Hekle 2 lm, 9 st, snu.

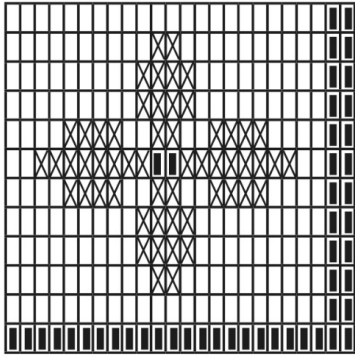
6.-41. rad: Gjenta 2.-5. rad. Klipp av og fest garnet. Hekle fm med brunt garn rundt hele pannebåndet.

Knyttebånd: Hekle 60 lm med brunt, klipp av og fest tråden. Hekle totalt 2 bånd og sy fast dem på pannebåndet.

VASKERÅD

Strikkede og heklede plagg bør vaskes separat på ullvaskprogram, med vrangen ut og uten optisk blekemiddel. Unngå bløtlegging. Strekk plagget i fasong mens det er vått og la det tørke liggende.

Diagram 1. Kjole



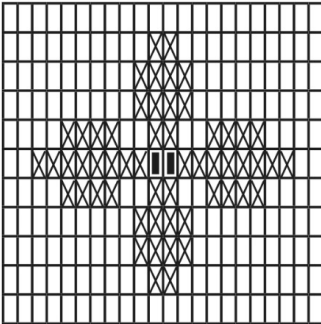
Tegnforklaring

□ = bf

⊠ = mf 1

▨ = mf 2

Diagram 2. Topp & shorts



Tips & Råd

For å unngå spørsmål: Les nøye gjennom oppskriften før du begynner på arbeidet.

Strikke-/heklefasthet: Strikk eller hekle alltid en prøvelapp som anbefalt. Stemmer det ikke med strikke-/heklefastheten som er angitt, prøv med tynnere eller tykkere pinner eller heklenål. Stemmer ikke strikke-/heklefastheten, kan resultatet få feil mål og fasong.

Markér størrelsen du strikker eller hekler så er det lettere å følge teksten i oppskriften.

Diagram: Det blir lettere å følge med i diagrammet om du legger en linjal eller et ark langs den ruteraden du strikker eller hekler.

Bevegelsesvidden på plaggene i våre oppskrifter varierer avhengig av plaggenes type og fasong. For å finne riktig størrelse anbefaler vi at du først måler direkte på kroppen. Deretter bestemmer du selv størrelsen på plagget avhengig av hvor mye bevegelsesvidde du vil at plagget skal ha. Plaggskisser viser plaggets mål.

Strikk med flere farger: Strikker du mer enn 3-4 masker med samme farge, så pass på at tråden som løper løs på baksiden tvinnes rundt tråden du strikker med så du ikke får for lange løse tråder på baksiden. Må trådene tvinnes på flere omganger etter hverandre, så pass på at de ikke tvinnes på samme sted.

Tips for håndfarget garn: Fargen på garnet kan variere fra parti til parti, så pass på at du fra starten har nok garn til hele prosjektet. For å få en jevnere blanding mellom fargene, kan du gjerne veksle mellom å strikke to pinner fra en hespe og to pinner fra en annen.

Garnalternativ: Vær obs på at strikke-/heklefasthet, garnforbruk og den endelige fasongen kan variere ved bytte av garn (også med garn i samme garngruppe).

Blokking og vask: Garn kan farge av når det ligger fuktig over lengre tid. Vær ekstra forsiktig med blokking og vask av plagg med sterke kontrastfarger. Fukt arbeidet, gjerne med en sprayflaske, klem forsiktig ut eventuelt overskuddsvann i et sammenrullet håndkle. Legg arbeidet til tork på et flatt og tørt underlag, og spenn det ut etter angitte mål.

Forkortelser

STRIKKING

arb = arbeid/arbeidet, **bakstk** = bakstykke, **beg** = begynn/begynnelsen, **bf/bfg** = bunnfarge, **bmb** = bakre maskebue, **dotf** = dobbel overtrekksfelling, **fg** = farge, **flm** = flytt markør, **flg** = følgende, **fmb** = fremre maskebue, **forkl** = forklaring/forklaringer, **forstk** = forstykke, **ggr** = ganger, **glattstr** = glattstrikk, **iflg** = ifølge, **kantm** = kantmaske, **LM** = løft markør, **m** = maske/masker, **mb** = maskebue, **mf/mfg** = mønsterfarge, **omg** = omgang, **otf** = overtrekksfelling, **p** = pinne/pinner, **plm/pm** = plasser markør, **r** = rett maske/rette masker, **rillestr** = rillestrikk, **rest** = resten/resterende, **RS** = rettsiden, **sm** = sammen, **vr** = vang maske/vrange masker, **VS** = vrangsidan, **yterl** = ytterligere, **økn** = økning

HEKLING

dst = dobbelstav, **fm** = fastmaske/fastmasker, **ho** = hopp over, **hst** = halvstav, **kjm** = kjedemaske, **lm** = luftmaske, **lmb** = luftmaskebue, **st** = stav, **stgr** = stavgruppe, **3-dst** = tredobbel stav, **5-lmb** = luftmaskebue med 5 lm