

Järbo
GARN

91128
JUNIOR



STORLEKAR: 38-86 cl



91128. BABYSÆT MED TERN OG ROSER

GARNKVALITET (A-E) Junior (70% Akryl, 30% Polyamid. Nøgle 50 g = 168 m)

STØRRELSER (A) Ca 38(44)50(56-62)68-74(80-86) cl

BRYSTVIDDE (A) Ca 38½(42)46½(52)55(60) cm. Modellens mål.

ÆRMELÆNGDE (A) Ca 10(11)14(17)19(23) cm. Modellens mål.

HEL LÆNGDE (A) Ca 19(21)23(27)32(35) cm. Modellens mål.

GARNFORBRUG (A)

Fv 1 Ca 50(50)100(100)150(150) g (hvid: fv 67001)

Fv 2 Ca 50(50)50(100)100(100) g (Lime: fv 67009/Rød: fv 67012)

RUNDPIND (A) Nr 3 og 3.5

PINDE (A) Nr 3.5

TILLBEHØR (A) 4(4)5(5)6(6) knapper.

STØRRELSER (B) Ca 38(44)50(56-62)68-74(80-86) cl

OMKREDS (B) Ca 38(41)45(50)56(63) cm. Modellens mål.

HEL LÆNGDE (B) Ca 27(30)34(40)45(49) cm. Modellens mål.

BENLÆNGDE (B) Ca 8(10)13(18)22(25) cm (med den ombukkede kant). Modellens mål.

GARNFORBRUG (B)

Fv 1 Ca 50(100)100(100)100(150) g (Hvid: fv 67001)

Fv 2 Ca 50(50)50(50)50(50) g (Lime: fv 67009/Rød: fv 67012)

RUNDPIND (B) Nr 3 og 3.5

STRØMPEPINDE (B) Nr 3 og 3.5

TILBEHØR (B) Elastik til linningen.

STØRRELSER (C) Ca 38-44(50-56)62-74)80-86 cl

OMKREDS (C) Ca 29(33)38(41) cm. Modellens mål.

GARNFORBRUG (C)

Fv 1 Ca 50(50)50(50) g (Hvid: fv 67001)

Fv 2 Ca 50(50)50(50) g (Lime: fv 67009/Rød: fv 67012)

RUNDPIND (C) Nr 3 og 3.5 (eller strømpepinde nr 3 og 3.5)

STØRRELSER (D) Ca 38-44(50-56)62-74)80-86 cl

GARNFORBRUG (D)

Fv 1 Restgarn (Hvid: fv 67001)

Fv 2 Ca 50(50)50(50) g (Lime: fv 67009/Rød: fv 67012)

STRØMPEPINDE (D) Nr 3 og 3.5

STØRRELSER (E) Ca 38-44(50-56)62-74)80-86 cl

GARNFORBRUG (E)

Fv 1 Restgarn (Hvid: fv 67001)

Fv 2 Ca 50(50)50(50) g (Lime: fv 67009/Rød: fv 67012)

STRØMPEPINDE (E) Nr 3

STRIKKEFASTHED Ca 24 m og 32 omg glatstriking på pinde 3.5 = 10 x 10 cm - eller passer strikkefastheden ikke må det prøves med finere eller grovere pinde.

FORKLARINGER

Retstriking (rundstriking): *1 omg rm og 1 omg vm*, gentag *-*. **Retstriking (frem og tilbage):** rm på alle omg.

Glatstriking (frem og tilbage): *1 omg rm og 1 omg vm*, gentag *-*. **Glatstriking (rundstriking):** rm på alle omg.

2 drejet rm sm: Strik 2 rm sm i den bagerste maskebue.

TRØJE (A)

Trøjens nederste kant strikkes frem og tilbage på pinden, herefter strikkes forstykke og ryg glatstriking på rundpind. Åbningen på forstykke og ærmegab klippes efterfølgende op. Ærmerne strikkes frem og tilbage i rets.

FORSTYKKE OG RYG

Slå 92(100)112(124)132(144) m op med fv 2 på p nr 3 og strik retst frem og tilbage iflg. diagram 2 = i alt 8 omg. Åbningen er midt foran. Sæt et mærke i hver side af arb, med 23(25)28(31)33(36) m til hvert forstykke og 46(50)56(62)66(72) m til ryggen. Lad mærke-trådene følge med arb op. Skift til rundp nr 3.5 og slå 4 nye m op i slutningen af omg, disse m er til at sy og klippe i midt foran og strikkes ikke med i mønstret. Strik rundt efter diagram 1: Start ved ved mærket HS (højre side) og vælg strl, gentag rapporten til næste sidemarkering og strik efter VS (venstre side), strik rundt efter denne inddeling. **OBS!** Rapporterne går ikke lige op i siderne på alle strl. Når arb måler ca 16(18)20(23)28(31)cm, lukkes de midterste 12(12)14(14)14(16) m til halsen. Hvis det er muligt bør lukningerne til halsen tilpasses, sådan at arb afsluttes med en hel eller halv tern ved skulderlukningen. Fortsæt med at strikke mønster frem og tilbage og luk af til halsen for 2,2,1,1(3,2,1,1)3,2,1,1(3,2,2,1)3,2,2,1(3,2,2,1,1) m på hver anden omg. Når arb måler ca 18(20)22(26)31(34) cm, lukkes 20(22)24(26)28(30) m midt bag på til halsen. Hver side strikkes færdig for sig i mønsterstriking. Når arb måler 19(21)23(27)32(35)cm lukkes de resterende m til skulder, ikke for stramt. Lav evt en usynlig lukning, se TIPS.

ÆRMER

Slå 24(28)32(36)40(44) m op med fv 1 på p nr 3 og strik 1(1)2(3)3(3) cm rets frem og tilbage på pinden. På sidste omg tages 2(2)2(4)4(4) m ud fra rets jævnt fordelt på omg. Skift til p nr 3.5 og strik videre efter diagram 2. Når arb måler ca 2(2)3(4)4(4) cm tages 1 m ud i hver side indenfor kantm. Gentag udt med ca 1(1)1(1)1,5(1,5) cm's mellemrum i alt 8(9)10(9)9(10) gange. Når ærmet måler ca 10(11)14(17)19(23) cm (sidste omg = rets) strikkes en kant til sømrum: strik 5 omg glatst med fv 1 (fra vrangs). Luk af ganske løst. Strik et ærme magen til.

MONTERING

Sy ærmesømmene kant mod kant op til belægningen, som ikke skal sys sammen. Sy tætte sømme på maskinen i hver side af de 4 m midt foran og i hver side i ærmets bredde. Klip op mellem sømmene. Sy skuldresømmene sammen. Sy ærmerne i. Buk belægningen over klippekanten og sy den fast. **Halskant:** Saml ca 12m/5 cm op fra retsiden med fv 2 på p nr 3. Strik 1 omg rm fra vrangside. Skift til fv 1 og strik 5 omg glatstriking, 1 omg rm på vrangside (ombukningsomg) og 8 omg glatst. Luk alle m løst af. Buk kanten dobbelt mod vrangside og sy den fast. **Forkanter:** Saml ca 12 m/5 cm op med fv 2 på p nr 3 langs med forkanten og også over den dobbelte halskant. Strik 1 omg rm på vrangside. Skift til fv 1 og strik 5 omg glatst, 1 omg rm på vrangside (ombukningsomg) og 8 omg glatst. Luk af ganske løst. Buk kanten dobbelt mod vrangside over den klippede kant og sy den til. Marker, hvor knapperne skal sidde, den øverste og den nederste ca 1 cm fra kanten, og de øvrige med jævne mellemrum. Strik den anden forkant på samme måde, men luk 3 m af til knaphul på 2. omg med fv 1, hvor det er markeret, at knapperne skal sidde. På næste omg slås 3 nye m op over dem, der er lukket af. Luk af til knaphuller efter ombukningsomgangen, så de svarer til hullerne på retsiden. **OBS!** Knaphul på venstre forkant til drenge, og på højre forkant til piger. Buk kanten dobbelt mod vrangside over den klippede kant og sy den til. Sy rundt om de dobbelte knaphuller og sy knapperne i.

BUKSER (B)

Begynd med 70(76)92(102)112(124) m øverst ved taljen med fv 2 og rundpind nr 3. Omgangen begynder midt bag på. Strik glatst rundt med striber på følgende måde: 2 omg fv 1 og 2 omg fv 2, indtil arb måler ca 8 cm. På sidste omg tages 20(22)16(18)22(26) m ud jævnt fordelt over omg = 90(98)108(120)134(150) m. Sæt et mærke midt foran og midt bag på = 45(49)54(60)67(75) m på hver side. Lad mærke-trådene følge med i arb. Skift til rundp 3.5 og fortsæt retst med fv 2, og strik bukserne højere bagpå på følgende måde: Begynd med 6 m før mærket, strik 12 m, vend og strik 18 m, vend og strik 6 m mere for hver vending, i alt 3(3)4(4)5(5)gange på hver side. **OBS!** Der strikkes hele tiden retst. Fortsæt rundt over alle m. Når arb efter linningen måler ca 14(15)16(16)17(18) cm midt foran, tages 1 m ud på hver side af de 2 midtermasker midt foran og midt bagpå, på hver anden omg i alt 3(3)3(4)4(4) gange = 102(110)120(136)150(166) m. Der tages ud på omg, hvor der strikkes rm. Del arb midt mellem markeringerne for og bag = 51(55)60(68)75(83) m til hvert ben. Strik benene færdige hver for sig rundt på strømpepinde nr 3½ og tag 2 m ind på den indvendige side af benet med ca 1(1)1(1½)1½(1½) cm mellemrum i alt 4(6)7(10)12(14) gange = 43(43)46(48)51(55) m. Når benet måler ca 5(7)10(15)19(22) cm tages 8(6)6(6)7(12) m ind på retsiden jævnt fordelt over omg. Skift til strømpepinde nr 3 og strik rundt med rets og striber til kanten efter diagram 2. Når kanten måler ca 2 cm strikkes striber efter diagram 2, en gang til, men med vrangside ud ca 2 cm, sådan at retsiden kommer ud, når kanten bukkes dobbelt mod retsiden. Luk løst af.

MONTERING

Buk kanten i taljen dobbelt og sy den til. Træk en elastik igennem. Buk den nederste kant på bukserne op mod rets.

HUE (C)

Slå 69(79)90(101) m op med fv 2 på strømpep eller en lille rundp nr 3. Skift til fv 1 og strik 8(8)10(12) omg og striber efter diagram 2. Skift til rundp eller strømpep nr 3.5. Begynd midt bag på og strik først 3(3)0(1) m efter diagram 3, strik herefter glatst og mønster efter diagram 1. Begynd på 1. m i mønstret og gentag mønstret over i alt 63(72)90(99) m = 7(8)10(11) rapporter, slut med 3(4)0(1)

m efter diagram 3. Strik videre rundt i alt 11 omg. Strik derefter rets og sribler efter diagram 2 indtil arb måler ca 7½(9)11(14) cm. Begynd at tage ind til pullen. Indtagningerne strikkes på omg fra retsiden. Tag 10(10)11(11) m ind jævnt fordelt over omg = 59(69)79(90) m. Strik 3 omg uden indtagninger. På næste omg tages samme antal m ind = 49(59)68(79) m. Strik 1(1)3(3) omg uden indtagninger. På næste omg tages samme antal m ind = 39(49)57(68) m. Strik 1(1)3(3) omg uden indtagninger. På næste omg tages samme antal m ind = 29(39)46(57) m. Strik 1 omg uden indtagninger. På næste omg tages samme antal m ind m = 19(29)35(46) m. Strik 1 omg uden indtagninger. På næste omg strikkes m 2 og 2 ret sm = 10(15)18(23) m. Strik 1 omg uden indtagninger. Strik ikke mere på den mindste størrelse. På de andre størrelser strikkes m 2 og 2 ret sm = -(8)9(12) m. Klip tråden over og træk den gennem de resterende m. Hæft godt. Lav en kvast i fv 1 ca 3-5 cm i diameter. Den lille til de mindste størrelser og den store til de største størrelser.

VANTER (D)

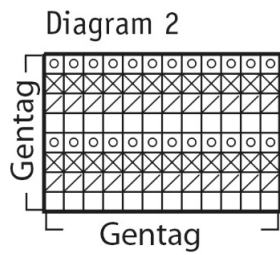
Venstre vante: Slå 22(26)30(34) m op med fv 2 på strømpep nr 3 og strik rets og sribler efter diagram 2. Strik til arb måler ca 3(4)5(5) cm, slut med 1 omg i fv 1. Skift til strømpepinde 3.5 og fv 2, som resten af vanten strikkes med. Strik 1 omg ret, hvor der tages 2 m ud jævnt fordelt. **Strik en hulomgang:** *1 omsl, 2 rm sm*. Gentag *-* omg rundt. Efter hulomgangen strikkes glatstriking resten af vanten. Når vanten måler ca -(1)1½ cm fra hulomgangen strikkes en markeringstråd til tommelfingeren over de sidste 4(5) m på omgangen på de 2 største størrelser. De 2 mindste størrelser er uden tommelfinger. Strik til vanten måler ca 3½(4)5(6½) cm, eller ønsket længde inden indtagningerne i toppen. Sæt et mærke i hver side af vanten og tag 1 m ind på hver side af mærket ved at *strikke 2 rm sm før mærket og 2 dr rm sm efter mærket*, gentag *-* på hver omg, til der er 4 m tilbage. Klip tråden over og træk den gennem de resterende m. **Tommelfinger:** Træk markeringstråden ud. Sæt m på strømpep og strik 1 omg glatstriking samtidig med der samles 1 m op i hver side = 10(12) m. Strik rundt til tommelfingeren måler ca 1½(2) cm, eller ønsket længde før indtagningerne. Strik 2 rm sm omgangen rundt. Strik 1(2) omg uden indtagninger og på næste omg strikkes 2 og 2 rm sm omg rundt. Klip tråden af og træk den gennem de resterende m. Sno en snor af dobbelt garn og træk den gennem hulrækken. **Højre vante:** Strikkes på samme måde, men tommelfingeren skal være i modsatte side.

SOKKER (E)

Slå 23(27)31(37) m op med fv 2 på strømpep nr 3 og strik rets og sribler efter diagram 2. Strik til arb måler ca 3(4)4½(5) cm, (slut efter 1 omg med fv 1). Skift til fv 2 og strik videre i glatstriking med denne fv resten af sokken. **Strik en hulrække:** *1 omsl, 2 rm sm * gentag fra*-* omg rundt. Strik 3 omg ret. Sæt de midterste 13(15)17(19) m på en tråd = oversiden. **Hæl:** Strik glatst frem og tilbage over de resterende 10(12)14(18) m: Strik til der er 1 m tilbage i den ene side, vend og strik til der er 1 m tilbage i den anden side, vend og strik 1 m mindre for hver omg, til der er 4(4)6(6) m tilbage på midten. Vend og strik 1 m mere for hver omg, men for at der ikke skal blive et hul, tages tråden op mellem sidste midtermaske og næste m, sæt den op på pinden sno den og strik den sammen med næste m. Fortsæt på samme måde, indtil alle m er strikkede. Fortsæt med at strikke glatstriking rundt over alle m, men tag 3(5)5(5) m ind jævnt fordelt over 1. omg = 20(22)26(32) m tilbage. Når hele foden måler ca 4(5)7(9½) cm, eller ønsket længde, inden indtagningerne til tåen, sættes en markeringstråd i hver side af arb med 10(11)13(16) m på hver del. Tag ind til tåen i hver side på følgende måde: Tag 2 m ind før mærket ved at strikke 2 rm sm og efter mærket 2 dr rm sm. Gentag indtagningerne i den anden side = 16(18)22(28) m. Strik 2 omg uden indtagninger, gentag indtagningerne på samme måde = 12(14)18(24) m tilbage. Strik 1 omg uden indtagninger, gentag på samme måde på næste omg = 8(10)14(20) m. Strik 1 omg uden indtagninger, de 2 mindste størrelser er helt færdigstrikkede. Tag ind på de 2 største størrelser på samme måde = 8(10)10(16) m. På de 2 største størrelser strikkes 1 omg uden indtagninger, tag nu ind på samme måde = 8(10)10(12) m. Strik 1 omg videre, men kun på den største størrelse, uden indtagninger og på næste omg tages ind på samme måde = 8(10)10(8) m. Klip tråden over og træk den gennem m. Sno en snor af dobbelt garn med fv 1 og træk gennem hulrækken.

VASKERÅD

Strikkede/hæklede arbejder vaskes separat på skånevask med vrangsiden ud og uden brug af vaskemiddel med optisk blegemiddel. Undgå at lægge i blød. Strækkes i facon i våd tilstand. Lægges fladt til tørre.



Tegnforklaring, Diagram 2

- = Fv 2 Strik rm på retsiden og vm på vrangsiden
- ▣ = Fv 1 Strik rm på retsiden og vm på vrangsiden
- ▤ = Fv 2 Strik vm på retsiden og rm på vrangsiden
- ⊖ = Fv 1 Strik vm på retsiden og rm på vrangsiden

Diagram 3

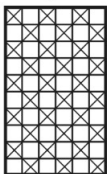
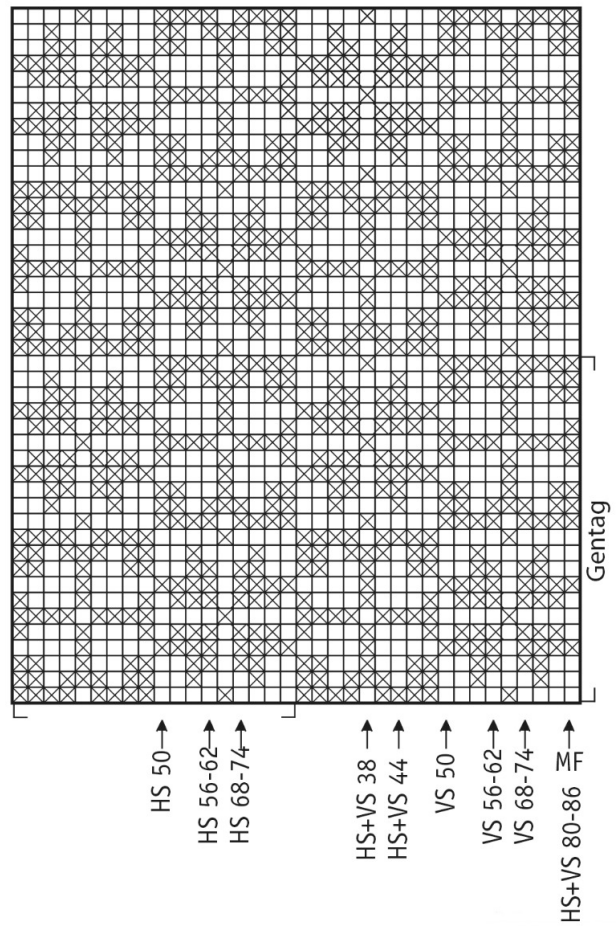


Diagram 1



Tips & Råd

For at undgå spørgsmål: Det er en god ide at læse teksten igennem før du begynder på dit arbejde.

Strikke- hæklefasthed: Lav altid en strikke-/hækleprøve ifølge anbefalingen. Hvis strikke-/hæklefastheden ikke passer med det, der er angivet, så prøv med tyndere eller tykkere pinde/hæklenål. Hvis strikke-/hæklefastheden ikke passer, kan arbejdet få en forkert mål og forkert facon.

Marker den størrelse som du strikker eller hækler, så er det lettere at følge opskriften.

Diagram: Når der strikkes/hækles efter diagram, kan du lægge en lineal langs den række i diagrammet som du er i gang med, så er det lettere at følge diagrammet.

Bevægelsesvidden i opskrifterne varierer alt efter type og facon. For at finde den rette størrelse, anbefaler vi, at du først måler direkte på kroppen. Derefter vælger du størrelsen på modellen alt efter hvor meget bevægelsesvidde du ønsker at modellen skal have. Der er tegninger af modellen, der viser diverse mål.

Flerfarvestriking: Husk at sno garnet om hinanden på bagsiden, så den tråd der ikke strikkes med bliver "hæftet op". Dette bør du gøre, hvis der er mere end 3-4 masker mellem farveskiftene, eller får du lange tråde på bagsiden. Sno ikke garnet lige over hinanden på efterfølgende pinde, men lidt forskudt.

Tips til håndfarvet garn: Sørg for at du har nok garn fra starten, så der er nok til hele projektet, da garnet kan variere i farve fra parti til parti. Ved farveskift kan der strikkes 2 pinde med garn fra det ene bundt og 2 pinde med et andet bundt for at få en jævnere overgang mellem farverne.

Forkortelser

STRIK

arb = arbejdet, **bmb** = bagerste maskebue, **cm** = centimeter/centimeters, **dobb-indt** = dobbeltindtagning, **dobb-oti** = dobbelt overtrækningsindtagning, **dr** = drejet, **fv** = farve, **flm/LM** = flyt markør/lyft markør, **fm** = forreste maskebue, **forst** = forstykke, **forkl** = forklaringer, **gent** = gentag, **glatst** = glatstriking, **indt** = indtagning, **kantm** = kantmaske, **luk** = luk af, **m** = maske/masker, **mb** = maskebue, **omg** = omgang, **omsl** = slå om, **oti** = overtrækningsindtagning, **p** = pind/pinde, **plm/PM** = placer markør, **rest** = resterende, **r** = ret/retmaske, **rs/rets** = retsiden, **retst** = retstriking, **sm** = sammen, **udt** = udtagning, **vr** = vrang/vrangmaske, **vs/vrangs** = vrangsiden, **yderl** = yderligere

HÆKLING

dst = dobbelt stangmaske, **fm** = fastmaske, **hst** = halvstangmaske, **km** = kædemaske, **lm** = luftmaske, **lmb** = luftmaskebue, **st** = stangmaske, **st-gr** = stangmaskegruppe, **3-dst** = tredobbelt stangmaske, **5-lmb** = luftmaskebue bestående af 5 lm