



91172. Luftballong & Julkalender

GARNKVALITÉ Soft Cotton (100% Bomull. Nystan ca 50 g = 80 m)

MÅTT Ballong – Omkrets: Ca 39 cm **Höjd:** Ca 17 cm

Korg – Bottenplatta: 6 x 6 cm.

Korg – Sidor, bredd: 6 cm höjd: 5 cm

GARNÅTGÅNG (A) Ca 50 g lila/fg 1 (8827)

Ca 25 g gul/fg 2(8857)

Ca 25 g brun/fg 3 (8843)

GARNÅTGÅNG (B) Ca 50 g röd/fg 1 (8808)

Ca 25 g vit/fg 2 (8800)

Ca 25 g brun/fg 3 (8843)

VIRKNÅL Nr 4.5

TILLBEHÖR (A) Fyllnadsvadd, 1 tvåhålig knapp ca 1 cm i diam, nylontråd (eller annan tråd för upphängning), miniatyrankare

TILLBEHÖR (B) Fyllnadsvadd, 1 tvåhålig knapp ca 1 cm i diam, nylontråd (eller annan tråd för upphängning), 4 mässingsringar ca 2 cm i diam

MASKTÄTHET Ca 16 fm och 18 varv på virknål nr 4.5 = 10 x 10 cm - eller anpassa grovleken på virknål så masktätheten stämmer.

FÖRKLARINGAR

Luftmaska (lm): Gör en ögla av garnet och stick in virknålen i öglan, gör ett omslag och dra garnet genom öglan på nålen.

Fast maska (fm): Stick ner nålen i en maska från föregående varv, hämta garn (= 2 m på nålen), gör ett omslag, dra garnet genom de 2 m.

Smygmaska (sm): Stick ner nålen i en maska från föregående varv, gör ett omslag och dra garnet genom maskan och öglan på virknålen.

2 fm tills: Sätt ner nålen i en maska, hämta upp tråden, sätt ner nålen i nästa maska och hämta upp ytterligare en tråd, omslag och dra igenom alla 3 öglorna.

BALLONG (A,B)

Med fg 1, virka 5 lm och slut till en ring med 1 sm.

Varv 1: Virka 10 fm om ringen.

Varv 2: *1 fm, öka genom att virka 2 fm i nästa maska*, upprepa *-* varvet ut (=15 fm).

Varv 3: *2 fm, öka genom att virka 2 fm i nästa maska*, upprepa *-* varvet ut (=20 fm).

Varv 4: *3 fm, öka genom att virka 2 fm i nästa maska*, upprepa *-* varvet ut (=25 fm).

Varv 5: *4 fm, öka genom att virka 2 fm i nästa maska*, upprepa *-* varvet ut (=30 fm).

Varv 6: *5 fm, öka genom att virka 2 fm i nästa maska*, upprepa *-* varvet ut (=35 fm).

Varv 7: *6 fm, öka genom att virka 2 fm i nästa maska*, upprepa *-* varvet ut (=40 fm).

Varv 8: *7 fm, öka genom att virka 2 fm i nästa maska*, upprepa *-* varvet ut (=45 fm).

Varv 9: *8 fm, öka genom att virka 2 fm i nästa maska*, upprepa *-* varvet ut (=50 fm).

Byt till fg 2:

Varv 10: *9 fm, öka genom att virka 2 fm i nästa maska*, upprepa *-* varvet ut (=55 fm).

Varv 11: *10 fm, öka genom att virka 2 fm i nästa maska*, upprepa *-* varvet ut (=60 fm).

Byt till färg 1:

Varv 12-17: 1 fm i varje fm varvet ut.

Byt till färg 2:

Varv 18-19: 1 fm i varje fm varvet ut.

Byt till färg 1:

Varv 20-22: 1 fm i varje fm varvet ut.

Varv 23: *10 fm, minska genom att virka 2 fm tills*, upprepa *-* varvet ut (=55 fm).

Varv 24: 1 fm i varje fm varvet ut.

Varv 25: *9 fm, minska genom att virka 2 fm tills*, upprepa *-* varvet ut (=50 fm).

Byt till färg 2:

Varv 26: 1 fm i varje fm varvet ut.

Varv 27: *8 fm, minska genom att virka 2 fm tills*, upprepa *-* varvet ut (=45 fm).

Fäst alla lösa trådar inuti ballongen.

Byt till färg 1:

Varv 28: 1 fm i varje fm varvet ut.

Varv 29: *7 fm, minska genom att virka 2 fm tills*, upprepa *-* varvet ut (=40 fm).

Varv 30: 1 fm i varje fm varvet ut.

Varv 31: *6 fm, minska genom att virka 2 fm tills*, upprepa *-* varvet ut (=35 fm).

Varv 32: *1 fm, minska genom att virka 2 fm tills*, upprepa *-* totalt 11 ggr, 2 fm (=24 fm).

Varv 33: 1 fm i varje fm varvet ut.

Varv 34: *1 fm, minska genom att virka 2 fm tills*, upprepa *-* varvet ut (=16 fm).

Varv 35: 1 fm i varje fm varvet ut.

Stoppa ballongen med vadd och virka sedan försiktigt igen den så här:

Varv 36: *minska genom att virka 2 fm tills*, upprepa *-* varvet ut (=8 fm).

Varv 37: *minska genom att virka 2 fm tills*, upprepa *-* varvet ut (=4 fm).

Varv 38: *minska genom att virka 2 fm tills*, upprepa *-* varvet ut (=2 fm).

Dra igenom tråden och fäst.

KORG

Botten:

Med fg 3, lägg upp 12 lm.

Varv 1: Virka 1 fm i tredje maskan från nålen, 9 fm, vänd.

Varv 2-10: Virka 2 lm (motsvarar den första fm), 1 fm i andra fm från nålen, 8 fm.

Sidor: OBS! På korgens sidor virkas fm i bakre mb, då bildas en effektiv rand längs varje varv. Börja virka runt istället för fram och tillbaka:

Varv 1: 10 fm längs varje sida (=40 fm).

Varv 2-7: 1 fm i varje fm varvet ut.

Varv 8: 1 fm i varje fm varvet ut, avsluta varvet med en sm i föregående varvs först maska. Dra igenom tråden och fäst.

Smygmasksömmar: Längs med samtliga kanter på korgen virkas smygmaskösömmar som dekoration (se foto/skiss). Börja högst upp i ett av hörnen (1). Gör en ögla och trä den på virknålen. *Stick virknålen igenom arbetet från utsidan, hämta upp garnet på baksidan, dra garnet genom både arbetet och ögla på nålen* = 1 smygmaska. Fortsätt att virka smygmaskor *-* med ett nedtag mellan varje varv i en lodrät linje längs med hörnkanten, fortsätt sedan vågrätt längs med bottenplattans ena kant och upp längs med nästa hörnkant. Dra igenom tråden. Upprepa samma sak med utgångspunkt från hörnet på motsvarande sida (2). Avsluta med att virka sömmar längs de två kvarvarande kanterna av bottenplattan (3+4). Fäst alla lösa trådar.

SANDSÄCKAR (A)

Virka 2 säckar i fg 1 och 2 säckar i fg 2.

Lägg upp 4 lm och fäst ihop till en ring med en sm.

Varv 1: Virka 8 fm runt ringen.

Varv 2: *1 fm, öka genom att virka 2 fm i nästa fm*, upprepa *-* varvet ut (=12 fm).

Varv 3: 1 fm i varje fm varvet ut.

Varv 4: *1 fm, minska genom att virka 2 fm tills*, upprepa *-* varvet ut (=8 fm).

Varv 5: *minska genom att virka 2 fm tills*, upprepa *-* varvet ut (=4 fm).

Varv 6: 1 fm i varje fm varvet ut.

Dra igenom tråden och fäst.

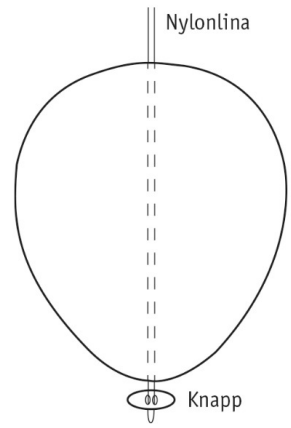
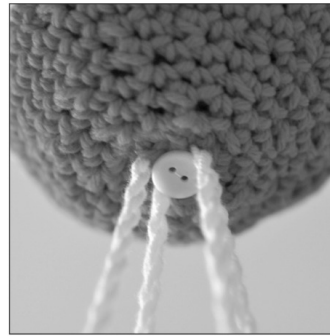
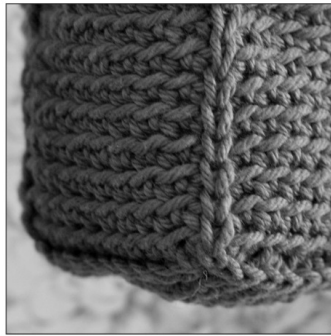
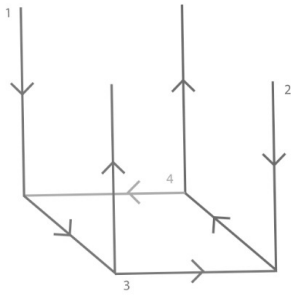
MONTERING

Upphängning: Dra en nylonlina från ballongens övre mittpunkt, genom ballongen och ut genom den nedre mittpunkten, sedan genom en tvåhålig knapp och upp tillbaka samma väg genom ballongen (se foto/skiss). Knyt ihop linans två ändar i önskad längd för upphängning.

Montera korgen vid ballongen så här: Mät upp 2 trådar i fg 2, 150 cm långa. Ta en tråd och vik på mitten, tvinna hårt och vik på mitten igen och låt snodden tvinna ihop sig. Gör totalt två snoddar. Trä snoddarna genom ballongens nedre mittpunkt, så att de bildar ett kors inuti ballongen, ovanför knappen. Gör en knut i båda ändarna av snoddarna. Sy fast en ände i varje hörn av korgen.

Luftballong (A): Fäst en sandsäck i varje hörn av korgen genom att knyta en garnända (i motsatt färg) om säcken och dra ändarna genom korgen. Knyt sedan ytterligare en knut på insidan. Häng eventuellt en tvinnad tamp om en av säckarna och fäst ett miniatyrankare i en av tampens ändar. **Tvinna tampen så här:** Mät upp 2 trådar, en av vardera fg 1 och fg 2, ca 50 cm långa. Tvinna snodden på samma sätt som polkagrisrandiga snoddar till

Julkalender (B), se nedan. Julkalender (B): Sy fast en mässingsring i varje hörn av korgen. **Tvinna polkagrisrandiga snoddar att hänga paketen i så här:** Mät upp 12 trådar, 6 av vardera fg 1 och fg 2, 50 cm långa. Knyt ihop trådarna i ena änden 2 och 2, med en tråd av var färg. Spänn fast ena trådänderna i en bordsskiva eller be någon hålla i (knuten befinner sig i mitten) och tvinna garnet hårt (ej dubbelvikt). Lägg ihop de båda trådarna så knuten hamnar i ena änden och låt de tvinnade trådarna tvinna ihop sig. Gör totalt 12 snoddar och fäst tre i varje mässingsring, dubbelvikta så det bildas totalt 24 tampar (se omslag). Knyt sedan små julgåvor i varje tamp, märkta med siffrorna 1-24! Sätt gärna en liten jultomte i korgen.



Tips & Råd

För att undvika frågetecken: Tänk på att läsa igenom mönstret noga innan du påbörjar ditt arbete.

Masktäthet: Sticka eller virka alltid en provlapp enligt rekommendationen. Stämmer det inte med masktätheten som anges, prova med tunnare eller grövre stickor eller virknål. Om masktätheten inte stämmer kan resultatet få fel mått och form.

Markera storleken du stickar eller virkar så är det lättare att följa beskrivningstexten.

Diagram: Det underlättar att följa med i diagrammet om du sätter en linjal längs med den rad du stickar eller virkar.

Rörelsevidden på plaggen i våra mönster varierar beroende på plaggets typ och form. För att hitta rätt storlek rekommenderar vi att du först mäter direkt på kroppen. Därefter bestämmer du själv storleken på plagget beroende på hur mycket rörelsevidd du vill att plagget ska ha. Plaggskisser visar plaggets mått.

Flerfärgsstickning: Tänk på att sno tråden som löper med på baksidan om den du stickar med, om du stickar mer än 3-4 maskor av en och samma färg, så du inte får för långa lösa trådar på baksidan. Om garnet behöver snos flera varv i rad så ska du tänka på att inte sno det på samma ställe.

Garnalternativ: Observera att garnåtgång samt utseende kan variera vid byte av garn (även med garn i samma garngrupp).

Tips för handfärgat garn: Se till att från början ha tillräckligt med garn så det räcker till hela projektet då garnet kan variera i färg från parti till parti. Växla gärna mellan att sticka två varv från en härva och två varv från en annan för att få en jämnare blandning mellan färgerna.

Blockning och tvättning: Garn kan färga av sig när det ligger fuktigt en längre stund. Var extra varsam vid blockning och tvättning av plagg med starka kontrastfärger. Fukta arbetet, gärna med en sprayflaska, krama försiktigt ur eventuellt överskottsvatten i en hoprullad handduk. Lägg arbetet att plantorka och spänn ut det efter angivna mått.

Förkortningar

STICKNING

am = avig maska/aviga maskor, **arb** = arbetet, **avigs/AS** = avigsidan, **avm** = avmaska, **bakst** = bakstycke, **bf/bfg** = bottenfärg, **bmb** = bakre maskbågen, **cm:s** = centimeters, **db-int** = dubbelintagning, **döhpt** = dubbel överdragshoptagning, **enl** = enligt, **fg** = färg, **flm/LM** = flytta markör/lyft markör, **fmb** = främre maskbågen, **framst** = framstycke, **förkl** = förklaringar, **ggr** = gånger, **hopt** = hoptagning, **int** = intagning, **kantm** = kantmaska, **m** = maska/maskor, **mb** = maskbåge, **mf/mfg** = mönsterfärg, **omsl** = omslag, **plm/PM** = placera markör, **rest** = resterande, **rm** = rät maska/räta maskor, **räts/RS** = rätsidan, **rätst** = rätstickning, **slätst** = slätstickning, **st** = sticka/stickor, **tills** = tillsammans, **uppr** = upprepa, **v** = varv, **vr** = vriden/vridna, **v:s** = varvs, **yterl** = ytterligare, **öhpt** = överdragshoptagning, **ökn** = ökning

VIRKNING

dst = dubbelstolpe, **fm** = fast maska/fasta maskor, **hö** = hoppa över, **hopv** = hopvirkade, **hst** = halvstolpe, **lm** = luftmaska, **lmb** = luftmaskbåge, **mb** = maskbåge, **omsl** = omslag, **st** = stolpe, **st-gr** = stolpgrupp, **sm** = smygmaska, **3-dst** = tredubbel stolpe, **5-lmb** = luftmaskbåge med 5 lm