

Järbo
GARN®

91184
FUGA



91184. SKÖN TRÖJA

GARNKVALITÉ Fuga (50% Ull, 50% Akryl. Nystan ca 50 g = 121 m)

GARNALTERNATIV Lady, Gästrike 3 tr, Mellanraggi

STORLEKAR XS(S)M(L)XL

ÖVERVIDD Ca 108(114)120(128)136 cm Plaggets mått

HEL LÄNGD Ca Ca 69(71)73(75)77 cm Plaggets mått

GARNÅTGÅNG Ca 600(600)650(700)750 g

STICKOR Nr 4

MASKTÄTHET Ca 20 m slätst. på stickor nr 4 = 10 cm

FÖRKLARINGAR

Flätresår

Varv 1: *4 rm, 1 am*, upprepa *-*.

Varv 2: *rät över rät, avig över avig*, upprepa *-*.

Varv 3: *2 m korsade åt höger, 2 m korsade åt vänster, 1 am*, upprepa *-*.

Varv 4: Som varv 2.

Varv 5: *2 m korsade åt vänster, 2 m korsade åt höger, 1 am*, upprepa *-*.

Upprepa från varv 2, korsad m åt höger: Sticka 2 rm tills, men lämna m kvar på stickan. För in höger sticka mellan de hopstickade m och sticka den 1:a m rät. Släpp båda m. Korsad m åt vänster: Hoppa över 1:a m. För in höger sticka bakifrån i den 2:a m, sticka den rät i den bakre maskbågen. Sticka den 1:a m rät, släpp båda m av stickan samtidigt.

BAKSTYCKE

Lägg upp 112(122)128(134)142 m på stickor nr 4 och sticka flätresår enl. följ: 1(1)2(2)1 m avigvänd slätst., flätresår enl. förklaring, avsl med 1(1)1(2)1 m avigvänd slätst, i 8(8)8(9)9 cm sticka nu mönster enl. diagram. De yttersta 2(1)4(1)5 m isidorna stickas hela tiden i avigvänd slätst. När arb mäter 38(40)42(44)46 cm minskas 1 m i var sida vart 10:e varv tills arb mäter 68(70)72(74)76 cm då sättes de 32(34)36(38)40 mittersta m på en nål och sticka var sida för sig. Avm därefter 2 m vid halsen, 1 avigt varv, maska av.

FRAMSTYCKE

Lägg upp och sticka lika som bak tills arb mäter 59(61)62(64)66 cm då sättes de 24(26)28(30)32 mittersta m på en nål och sticka var sida för sig. Minska därefter 3,2,1 m vid halsen. När arb är lika långt som bak, maska av.

ÄRMAR

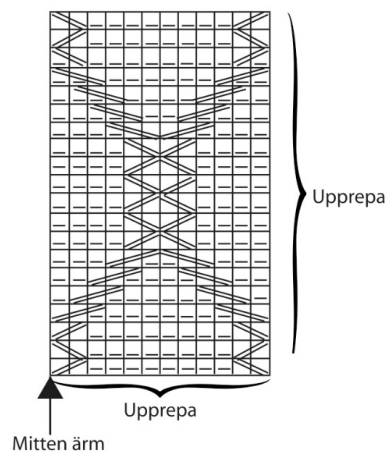
Lägg upp 54(56)58(60)62 m på stickor nr 4 och sticka flätresår enl. följ: 2(3)4(-)1 m avigvänd slätst. flätresår enl. förklaring, 2(3)4(-)1 m avigvänd slätst. i 5(6)6(7)7 cm. Tag ut mitten och sticka enl. diagram. Börja öka 1 m i var sida omväxl, x vart 4:e varv 1 gång och vart 6:e varv 2 ggr. x Upprepa x-x. (fyll på mönstret efterhand) tills ärmen mäter 47(48)49(49)50 cm då avm. 20,20 m i var sida, därefter avm resterande m elastiskt.

MONTERING/KRAGE

Spänn ut delarna enl. ovanstående mått mellan fuktiga dukar och låt torka. Sy ihop vänster axelsöm med efterstygn

Krage: Plocka upp 110(114)118(120)124 m på stickor nr 4 och sticka enl. följ: -(2)1(-)2 m avigvänd slätst., flätresår enl. förklaring, -(2)2(-)2 m avigvänd slätst, i 12(12)13(13)14 cm (OBS: Flätresårsmönstrets rätsida skall stickas från tröjans avigsida för att sedan vikas utåt) Sy ihop höger axel. Sy ihop kragen med små stygn. Tag ut ärmens mitt och lägg mot axelsömmen och sy i ärmarna. Sy ihop sid och ärmsömmar.

- ☐ = Am
- ▤ = 2 m korsade åt vänster
- ▥ = 2 m korsade åt höger
- ▧ = Sätt 1 m på en hjälpst. bakom arb, 2 m sticka hjälpst. m avigt
- ▨ = Sätt 2 m på en hjälpst. framför arb, 1 am sticka hjälpst. m rät



Tips & Råd

För att undvika frågetecken: Tänk på att läsa igenom mönstret noga innan du påbörjar ditt arbete.

Masktäthet: Sticka eller virka alltid en provlapp enligt rekommendationen. Stämmer det inte med masktätheten som anges, prova med tunnare eller grövre stickor eller virknål. Om masktätheten inte stämmer kan resultatet få fel mått och form.

Markera storleken du stickar eller virkar så är det lättare att följa beskrivningstexten.

Diagram: Det underlättar att följa med i diagrammet om du sätter en linjal längs med den rad du stickar eller virkar.

Rörelsevidden på plaggen i våra mönster varierar beroende på plaggets typ och form. För att hitta rätt storlek rekommenderar vi att du först mäter direkt på kroppen. Därefter bestämmer du själv storleken på plagget beroende på hur mycket rörelsevidd du vill att plagget ska ha. Plaggskisser visar plaggets mått.

Flerfärgsstickning: Tänk på att sno tråden som löper med på baksidan om den du stickar med, om du stickar mer än 3-4 maskor av en och samma färg, så du inte får för långa lösa trådar på baksidan. Om garnet behöver snos flera varv i rad så ska du tänka på att inte sno det på samma ställe.

Garnalternativ: Observera att garnåtgång samt utseende kan variera vid byte av garn (även med garn i samma garngrupp).

Tips för handfärgat garn: Se till att från början ha tillräckligt med garn så det räcker till hela projektet då garnet kan variera i färg från parti till parti. Växla gärna mellan att sticka två varv från en härva och två varv från en annan för att få en jämnare blandning mellan färgerna.

Blockning och tvättning: Garn kan färga av sig när det ligger fuktigt en längre stund. Var extra varsam vid blockning och tvättning av plagg med starka kontrastfärger. Fukta arbetet, gärna med en sprayflaska, krama försiktigt ur eventuellt överskottsvatten i en hoprullad handduk. Lägg arbetet att plantorka och spänn ut det efter angivna mått.

Förkortningar

STICKNING

am = avig maska/aviga maskor, **arb** = arbetet, **avigs/AS** = avigsidan, **avm** = avmaska, **bakst** = bakstycke, **bf/bfg** = bottenfärg, **bmb** = bakre maskbågen, **cm:s** = centimeters, **db-int** = dubbelintagning, **döhpt** = dubbel överdragshoptagning, **enl** = enligt, **fg** = färg, **flm/LM** = flytta markör/lyft markör, **fmb** = främre maskbågen, **framst** = framstycke, **förkl** = förklaringar, **ggr** = gånger, **hopt** = hoptagning, **int** = intagning, **kantm** = kantmaska, **m** = maska/maskor, **mb** = maskbåge, **mf/mfg** = mönsterfärg, **omsl** = omslag, **plm/PM** = placera markör, **rest** = resterande, **rm** = rät maska/räta maskor, **räts/RS** = rätsidan, **rätst** = rätstickning, **slätst** = slätstickning, **st** = sticka/stickor, **tills** = tillsammans, **uppr** = upprepa, **v** = varv, **vr** = vriden/vridna, **vs** = varvs, **yterl** = ytterligare, **öhpt** = överdragshoptagning, **ökn** = ökning

VIRKNING

dst = dubbelstolpe, **fm** = fast maska/fast maskor, **hö** = hoppa över, **hopv** = hopvirkade, **hst** = halvstolpe, **lm** = luftmaska, **lmb** = luftmaskbåge, **mb** = maskbåge, **omsl** = omslag, **st** = stolpe, **st-gr** = stolpgrupp, **sm** = smygmaska, **3-dst** = tredubbel stolpe, **5-lmb** = luftmaskbåge med 5 lm