

Järbo
GARN



91204. OVERSIZED DAMEGENSER MED FLETTER

GARNKVALITET Fuga (50% Ull, 50% Akryl. Nøste ca. 50 g = 121 m)

STRIKKEFASTHET Ca. 21 m og 29 p glattstr på p nr. 4.5 = 10 x 10 cm

GARNALTERNATIV Fantasi, Lady, Lady Glitter, Mellanraggi, Saga, Gästrike 3 tr, Big Verona

STØRRELSER - DAME XS(S)M(L)XL(2XL)

STØRRELSER - EUR 32-34(36-38)40-42(44-46)48-50(52-54)

OVERVIDDE Ca. 115(123)131(139)151(163) cm

HEL LENGDE Ca. 53(55)57(59)61(63) cm

GARNMENGDE Ca. 500(550)600(650)700(750) g (fg 60100)

PINNER Nr. 4 og 4.5

RUNDPINNE Nr. 4, 60 cm

TILBEHØR Flettepinne

FORKLARINGER

Øk 1 m: Ta opp tråden mellom 2 m, vri den og strikk den rett.

Kantm: Ytterste m i hver side strikkes r på alle p.

Vrangvendt glattstrikk (vr.vendt glattstr): Vr på retten, r på vrangen.

BAKSTYKKE

Legg opp 132(140)148(156)166(176) m på p nr. 4 og strikk 5-6 cm vr.bord, 1 r, 1 vr, innenfor 1 kantm i hver side (1. p = vrangen).

Fell på siste p fra vrangen 3 m jevnt fordelt = 129(137)145(153)163(173) m. Bytt til p nr. 4.5 og strikk slik: 1 kantm, 15(18)21(24)28(32) m vr.vendt glattstr, mønster iflg diagr over 41 m, 15(17)19(21)23(25) m vr.vendt glattstr, mønster iflg diagr over 41 m (strikk m i diagrammet motsatt vei) + 15(18)21(24)28(32) m vr.vendt glattstr + kantm. Strikk slik hele arb. Når arb måler 51(53)55(57)59(61) cm, felles til nakken de midterste 35(35)37(37)39(41) m og hver side strikkes videre for seg. Fell ytterl 3 m til nakken. **OBS!** Samtidig med den første fellingen til nakken felles til skulderen annenhver p 22-22(24-24)26-25(28-27)30-29(32-31) m.

FORSTYKKE

Strikkes som bakstk til arb måler ca. 44(46)48(50)52(54) cm. Fell da til halsen de midterste 15(15)17(17)19(21) m og strikk hver side videre for seg. Fell ytterl annenhver p til halsen 3-3-2-2-1-1-1 m. Fell til skulderen ved samme høyde og på samme måte som på bakstk.

ERMER

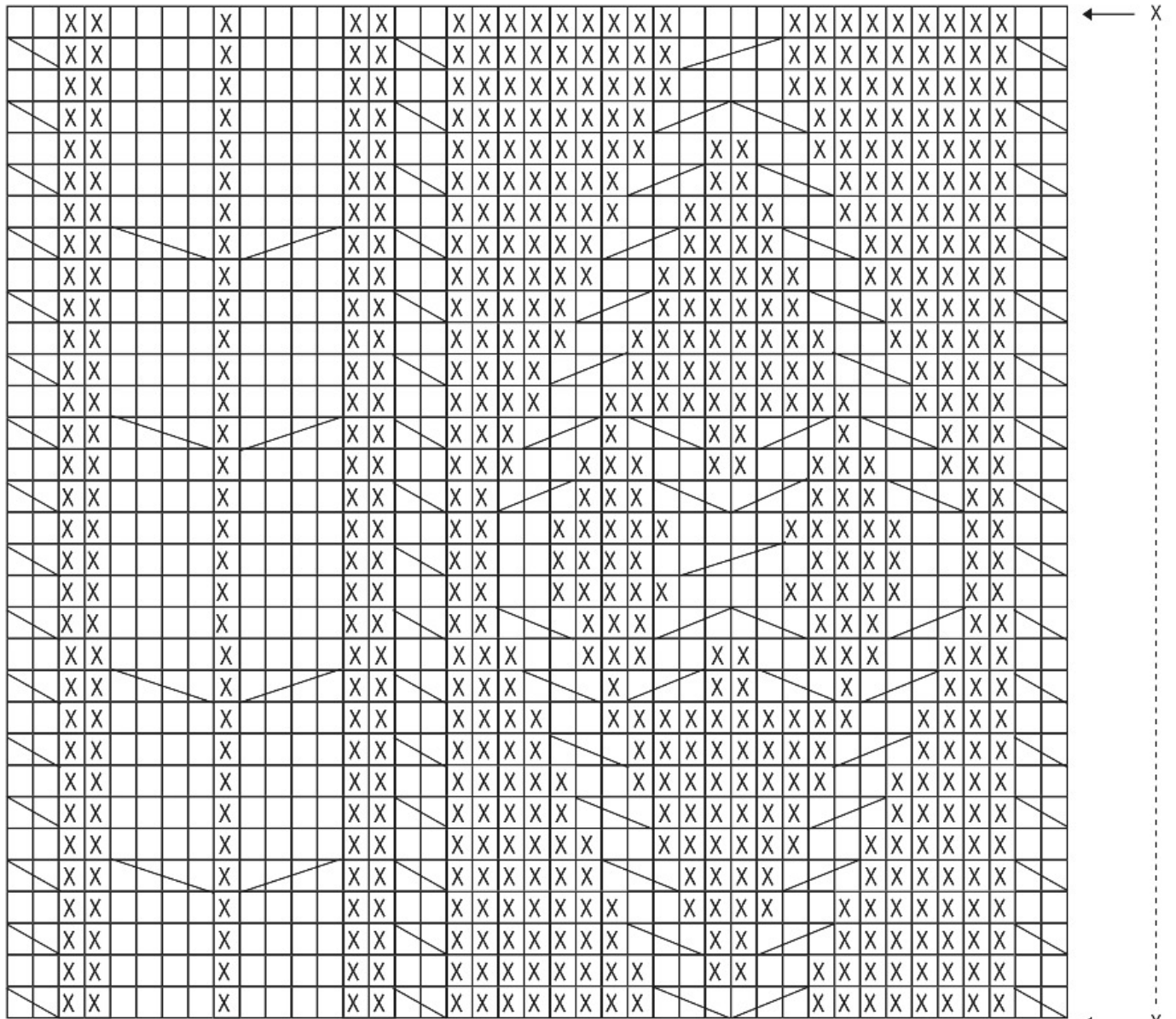
Legg opp 56(58)60(62)64(66) m på p nr. 4 og strikk 5 cm vr.bord, 1 r, 1 vr (1. p = vrangen). Bytt til p nr. 4.5 og strikk slik: 1 kantm, 2 m vr.vendt glattstr, mønster iflg diagr over 17 m (se pilene i diagr som gjelder for ermet), 16(18)20(22)24(26) m vr.vendt glattstr, mønster over 17 m iflg diagr, 2 m vr.vendt glattstr + 1 kantm. Når arb måler ca. 7(7)7(7)6(6) cm, økes 1 m i hver side innenfor 1 kantm. Gjenta økn med 2 cm mellomrom til det er 88(92)96(100)104(108) m på p. De økte m i hver side innenfor kantm, strikkes i vr.vendt glattstr. Når arb måler ca. 43(44)45(46)47(48) cm, felles alle m rett av.

MONTERING

Spenn ut delene etter angitte mål mellom fuktige håndklær og la dem tørke. Sy skuldर्सømmene. **Halskant:** Plukk opp rundt halsen fra retten med rundp nr. 4 ca. 106(106)110(110)114(118) m og strikk 2 p r. Strikk ca. 5 cm vr.bord 1 r, 1 vr. Fell av med r og vr m. Brett kanten dobbelt mot vrangen og sy den pent til. Mål ut et ermehull ca. 20(21)22(23)24(25) cm dypt. Sy i ermene så midten oppå ermet kommer mot skuldर्सømmen. Sy side- og ermesømmene i ett med kantm til sømrom.

VASKERÅD

Strikkede/heklede plagg bør vaskes separat på finvask eller ullvaskprogram, med vrangen ut og uten optisk hvitemiddel. Unngå bløtlegging. Form plagget mens det er vått og la det tørke liggende.



↑ Slutt her bakstk og erme

↑ Begynn her erme

Begynn her bakstk ↑

↑ Begynn her

På disse flettene over 4 m ... vri hver X 6. p, deretter hver 8. p X,
 Gjenta X-----X
 Flettene går ikke jevnt opp på p sett i forhold til resten av diagr.
 Diagr viser alle p.
 Gjenta X ---- X

- = R på retten og vr på vrangen
- = Vr på retten, r på vrangen
- = Sett 1 m på flettep foran arb, strikk 1 r, strikk m på flettep r
- = Sett 1 vr m på flettep bak arb, strikk 2 r, strikk m på flettep vr
- = Sett 2 r m på flettep foran arb, strikk 1 vr, strikk m på flettep r
- = Sett 2 r m på flettep bak arb, strikk 2 r, strikk m på flettep r
- = Sett 2 r m på flettep foran arb, strikk 2 r, strikk m på flettep r

Tips & Råd

For å unngå spørsmål: Les nøye gjennom oppskriften før du begynner på arbeidet.

Strikke-/heklefasthet: Strikk eller hekle alltid en prøvelapp som anbefalt. Stemmer det ikke med strikke-/heklefastheten som er angitt, prøv med tynnere eller tykkere pinner eller heklenål. Stemmer ikke strikke-/heklefastheten, kan resultatet få feil mål og fasong.

Markér størrelsen du strikker eller hekler så er det lettere å følge teksten i oppskriften.

Diagram: Det blir lettere å følge med i diagrammet om du legger en linjal eller et ark langs den ruteraden du strikker eller hekler.

Bevegelsesvidden på plaggene i våre oppskrifter varierer avhengig av plaggenes type og fasong. For å finne riktig størrelse anbefaler vi at du først måler direkte på kroppen. Deretter bestemmer du selv størrelsen på plagget avhengig av hvor mye bevegelsesvidde du vil at plagget skal ha. Plaggskisser viser plaggets mål.

Strikk med flere farger: Strikker du mer enn 3-4 masker med samme farge, så pass på at tråden som løper løs på baksiden tvinnes rundt tråden du strikker med så du ikke får for lange løse tråder på baksiden. Må trådene tvinnes på flere omganger etter hverandre, så pass på at de ikke tvinnes på samme sted.

Tips for håndfarget garn: Fargen på garnet kan variere fra parti til parti, så pass på at du fra starten har nok garn til hele prosjektet. For å få en jevnere blanding mellom fargene, kan du gjerne veksle mellom å strikke to pinner fra en hespe og to pinner fra en annen.

Garnalternativ: Vær obs på at strikke-/heklefasthet, garnforbruk og den endelige fasongen kan variere ved bytte av garn (også med garn i samme garngruppe).

Forkortelser

STRIKKING

arb = arbeid/arbeidet, **bakstk** = bakstykke, **beg** = begynn/begynnelsen, **bf/bfg** = bunnfarge, **bmb** = bakre maskebue, **dotf** = dobbel overtrekksfelling, **fg** = farge, **flm** = flytt markør, **flg** = følgende, **fmb** = fremre maskebue, **forkl** = forklaring/forklaringer, **forstk** = forstykke, **ggr** = ganger, **glattstr** = glattstrikk, **iflg** = ifølge, **kantm** = kantmaske, **LM** = løft markør, **m** = maske/masker, **mb** = maskebue, **mf/mfg** = mønsterfarge, **omg** = omgang, **otf** = overtrekksfelling, **p** = pinne/pinner, **plm/pm** = plasser markør, **r** = rett maske/rette masker, **rillestr** = rillestrikk, **rest** = resten/resterende, **RS** = rettsiden, **sm** = sammen, **vr** = vang maske/vrange masker, **VS** = vrangsiden, **yterl** = ytterligere, **økn** = økning

HEKLING

dst = dobbelstav, **fm** = fastmaske/fastmasker, **hst** = halvstav, **kjm** = kjedemaske, **lm** = luftmaske, **lmb** = luftmaskebue, **st** = stav, **stgr** = stavgruppe, **3-dst** = tredobbel stav, **5-lmb** = luftmaskebue med 5 lm