

Järbo
GARN

91207
NOVA



91207. SKØN SOMMERTRØJE MED SNONINGER

GARNKVALITET Nova (100% Bomuld. Nøgle ca 50 g = 170 m)

STØRRELSER 80-86(92-98)104-110(116-122)128-134(140-146)152-158(164-170) cl

OVERVIDDE Ca 64(68)71(76)82(88)94(97) cm. Modellens mål.

HEL LÆNGDE Ca 35(39)42(45)49(53)57(59) cm. Modellens mål.

GARNFORBRUG Ca 200(250)250(300)350(400)400(450) g (fv 48001/48006)

PINDE Nr 2.5 og 3 TILBEHØR Snoningspind

STRIKKEFASTHED Ca 31-32 m og 36 omg snoningsmønster på p 3 = 10 x 10 cm – eller brug den størrelse strikkepinde, der passer med strikkefastheden

FORKLARINGER

Tag 1 m ud = Tag tråden op mellem 2 m, sno den og strik den ret

Kantm = Yderste m i hver side strikkes ret på alle omg

Omvendt glatstriking = vm fra rets og rm fra vrangs.

Mønster = diagram

TRØJE RYG

Slå 104(112)116(124)136(144)152(156) m op på p 2.5 og strik rib 2 rm, 2 vm indenfor kantm i hver side (1. omg = vrangs). Strik ca 2(2)2(3)3(3)4(4) cm rib og tag 2(2)2(4)2(2) m ind på sidste omg fra vrangs jævnt fordelt = 102(110)114(122)132(140)150(154) m. Skift til p 3 og strik mønster efter diagram over de midterste 98(98)112(112)126(126)126(140) m. Maskerne på hver side af mønstret indenfor kantm, som ikke indgår i mønstret, strikkes omvendt glatst. Når arb måler 21(23)25(27)30(33)36(37) cm lukkes for 1-1(2-1)2-1(2-1-1)2-1-1(2-1-1-1)2-1-1-1 (2-1-1-1) m til ærmegab i hver side på hver anden omg. Når arb måler ca 34(38)41(44)48(52)56(58) cm lukkes de midterste 32(32)34(36)38(40)40(42) m til nakken og hver side strikkes for sig. **Venstre side:** Luk yderligere for 3 m til nakken. Samtidig med der lukkes første gang til nakken lukkes til skulder på hver anden omgang for 15-15(17-16)17- 17(18-18)20-20(21-21)24-23(24-24) m. **Højre side:** Strikkes som venstre men spejlvendt.

FORSTYKKE

Strikkes som ryggen, men ribben begynder med 2 vm, 2 rm. Når arb måler ca 30(34)36(39)43(46)50(52) cm lukkes de midterste 18(18)20(22)22(24)24(26) m til halsen og hver side strikkes for sig. **Venstre side:** Luk yderligere for 3-3-2-1-1 (3-3-2-1-1)3-3-2-1-1(3-3-2-1-1)3-3-2-1-1(3-3-2-1-1-1)3-3-2-1-1-1(3-3-2-1-1-1)3-3-2-1-1-1(3-3-2-1-1-1) m på hver anden omg til halsudskæringen. Luk af til skulder ved samme højde og på samme måde som på ryggen. **Højre side:** Strikkes som venstre men spejlvendt.

ÆRMER

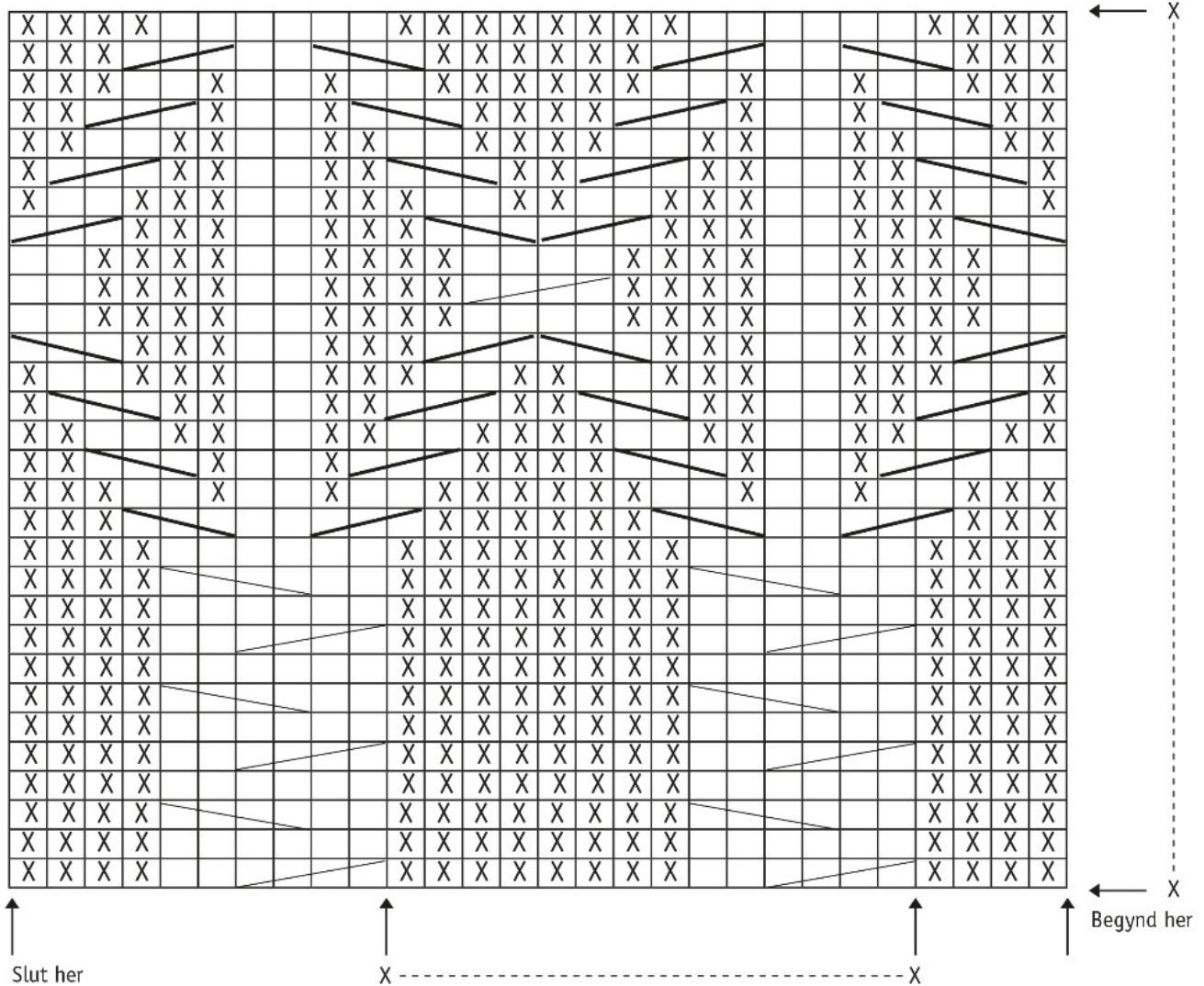
Slå 58(62)66(66)70(70)74(74) m op på p 2.5 og strik ca 3(3)3(4)4(4)5(5) cm rib 2 rm, 2 vm indenfor kantm i hver side, sidste omg fra vrangs. På sidste omg fra vrangs tages 0(0)2(2)2(2)2(0) m ind jævnt fordelt = 58(62)64(64)68(68)72(74) m. Skift til p 3 og strik mønster efter diagram over de midterste 42 m (ens for alle størrelser). Maskerne på hver side af mønstret indenfor kantm, som ikke indgår i mønstret, strikkes omvendt glatst. Når arb måler ca 4(4)4(5)5(5)6(6) cm tages 1 m ud i hver side indenfor kantm. Gentag udt med 1 cm's mellemrum yderligere 8(14)15(18)16(18)20(22) gange og derefter med 2 cm's mellemrum 4(2)3(3)6(7)7(7) gange = 84(96)102(108)114(120)128(134) m. Alle udtagne m strikkes omvendt glatst indenfor kantm i hver side. Når arb måler ca 22(24)28(32)36(41)43(45) cm lukkes til ærmegab i hver side på hver anden omg som på ryggen. På næste omg lukkes de resterende m af.

MONTERING

Spænd delene ud efter de oplyste mål mellem fugtige håndklæder og lad dem tørre. Sy højre skuldarsøm sammen. **Halskant:** Saml ca 94(94)98(102)102(110)110(114) m op på p 2.5 fra rets langs med halsudskæringen og strik ca 5(5)6(6)7(8)8(8) cm rib 2 rm, 2 vm indenfor kantm i hver side. Skift til p 3, når kraven måler ca 2 cm, og strik resten af arb. Luk af i rib. Sy venstre skuldarsøm + halskant sammen. Sy ærmerne i. Sy side- og ærmesømmene sammen. Brug kantm som sømrum.

VASKERÅD

Strikkede/hæklede arbejder vaskes separat og skånsomt med vrangside ud. Undgå optisk hvidt og blegemiddel. Undgå at lægge i blød. Arbejdet strækkes i facon i våd tilstand. Lægges fladt til tørre.



Diagrammet viser alle omg.
Gentag X ---- X.

= Rm fra rets og vm fra vrangs

= Vm fra rets og rm fra vrangs



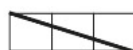
= Sæt 2 m på snoningsp bagved arb, strik 2 rm, strik snoningsp m ret



= Sæt 2 m på snoningsp foran arb, strik 2 rm, strik snoningsp m ret



= Sæt 1 vm på snoningsp bagved arb, strik 2 rm, strik snoningsp vrang



= Sæt 2 rm på snoningsp foran arb, strik 1 vm, strik snoningsp m ret

Tips & Råd

For at undgå spørgsmål: Det er en god ide at læse teksten igennem før du begynder på dit arbejde.

Strikke- hæklefasthed: Lav altid en strikke-/hækleprøve ifølge anbefalingen. Hvis strikke-/hæklefastheden ikke passer med det, der er angivet, så prøv med tyndere eller tykkere pinde/hæklenål. Hvis strikke-/hæklefastheden ikke passer, kan arbejdet få en forkerte mål og forkert facon.

Marker den størrelse som du strikker eller hækler, så er det lettere at følge opskriften.

Diagram: Når der strikkes/hækles efter diagram, kan du lægge en lineal langs den række i diagrammet som du er i gang med, så er det lettere at følge diagrammet.

Bevægelsesvidden i opskrifterne varierer alt efter type og facon. For at finde den rette størrelse, anbefaler vi, at du først måler direkte på kroppen. Derefter vælger du størrelsen på modellen alt efter hvor meget bevægelsesvidde du ønsker at modellen skal have. Der er tegninger af modellen, der viser diverse mål.

Flerfarvestriking: Husk at sno garnet om hinanden på bagsiden, så den tråd der ikke strikkes med bliver ”hæftet op”. Dette bør du gøre, hvis der er mere end 3-4 masker mellem farveskiftene, eller får du lange tråde på bagsiden. Sno ikke garnet lige over hinanden på efterfølgende pinde, men lidt forskudt.

Tips til håndfarvet garn: Sørg for at du har nok garn fra starten, så der er nok til hele projektet, da garnet kan variere i farve fra parti til parti. Ved farveskift kan der strikkes 2 pinde med garn fra det ene bundt og 2 pinde med et andet bundt for at få en jævnere overgang mellem farverne.

Blokning og vask: Garn kan afgive farve, når det ligger og er fugtigt i længere tid. Vær ekstra forsigtig ved blokning og vask af arbejder med stærke kontrastfarver. Gør arbejdet fugtigt, gerne med en sprayflaske, rul arbejdet ind i et håndklæde og tryk forsigtigt eventuelt overskydende vand ud. Lad arbejdet liggetørre på et fladt underlag og spænd det ud i de angivne mål.

Forkortelser

STRIK

arb = arbejdet, **bmb** = bagerste maskebue, **cm** = centimeter/centimeters, **dobb-indt** = dobbeltindtagning, **dobb-oti** = dobbelt overtrækningsindtagning, **dr** = drejet, **fv** = farve, **flm/LM** = flyt markør/lyft markør, **fmb** = forreste maskebue, **forst** = forstykke, **forkl** = forklaringer, **gent** = gentag, **glatst** = glatstriking, **indt** = indtagning, **kantm** = kantmaske, **luk** = luk af, **m** = maske/masker, **mb** = maskebue, **omg** = omgang, **omsl** = slå om, **oti** = overtrækningsindtagning, **p** = pind/pinde, **plm/PM** = placer markør, **rest** = resterende, **r** = ret/retmaske, **rs/rets** = retsiden, **retst** = retstriking, **sm** = sammen, **udt** = udtagning, **vr** = vrang/vrangmaske, **vs/vrangs** = vrangsidens, **yderl** = yderligere

HÆKLING

dst = dobbelt stangmaske, **fm** = fastmaske, **hst** = halvstangmaske, **km** = kædemaske, **lm** = luftmaske, **lmb** = luftmaskebue, **so** = Spring over **st** = stangmaske, **st-gr** = stangmaskegruppe, **3-dst** = tredobbelt stangmaske, **5-lmb** = luftmaskebue bestående af 5 lm