

**Järbo**  
GARN®

91249  
SKRÄLLAN



**91249. KLASSISKA BABYSÆT****GARNKVALITET** Skrällan (70% Extrafin Merinould, 30% Mælkefiber. Nøgle ca 25 g = 100 m)**GARNALTERNATIV** Gästrike 2 tr, Järbo 8/4, Nova, Mini Bomull**STØRRELSER (A,B)** 38(44)50(56)62(68)74(80)86 cl**STØRRELSER (C)** 50-56(62-68)74-80(86) cl**STØRRELSER (D)** 50(56)62-68(74-80)86 cl**STØRRELSE (E)** Længde: Ca 48 cm Bredde: Ca 10 cm**OVERVIDDE (A,B)** Ca 43(47)50(53)55(59)61(62)64 cm**ÆRMELÆNGDE (A,B)** Ca 11(12)13(14)15(17)19(21)23 cm**HEL LÆNGDE (A,B)** Ca 20(22)24(26)28(31)32(33)35 cm**GARNFORBRUG (A)** Ca 50(100)100(100)100(100)150(150)200 g (fv 82004)**GARNFORBRUG (B)** Ca 50(100)100(100)100(100)150(150)200 g (Gul: fv 82007/Rosa: fv 82006)**GARNFORBRUG (C)** Ca 50(50)50(50) g (fv 82004)**GARNFORBRUG (D)** Ca 50(50)50(50)50 g (fv 1: 82006)

Ca 20(20)20(20)20 g (fv 2: 82001)

**GARNFORBRUG (E)** Ca 50 g (fv 1: 82006)

Ca 20 g (fv 2: 82001)

**PINDE (A,B)** Nr 2.5 og 3**PINDE (C-E)** Nr 3**HÆKLENÅL (D,E)** Nr 3**TILBEHØR (A,B)** Snoningspind**TILBEHØR (B)** 6 knapper**STRIKKEFASTHED** Ca 27 m og 37 omg glatst på p nr 3 = 10 x 10 cm - eller brug den størrelse strikkepinde, der passer med strikkefastheden.**FORKLARINGER****Tag 1 m ud:** Tag tråden op mellem 2 m, sno den og strik den ret. **Kantm:** Yderste m i hver side strikkes ret på alle omg.**Indtagning: I begyndelsen af omg:** 2 m ret sm i de bagerste maskebuer. **I slutningen af omg:** 2 m ret sm.**Knaphul:** Luk 2 m som slås op igen på næste omg.**HÆKLEFORKLARINGER****Luftmaske (lm):** Lav en løkke, \*omslag på nålen, træk garnet gennem løkken\*. Gentag \*-\* til der er det ønskede antal lm.**Kædemaske (km):** Stik nålen ned i næste m, omslag på nålen, træk garnet gennem m og direkte gennem m på nålen.**Fastmaske (fm):** Stik nålen ned i næste m, omslag på nålen, træk garnet gennem m, omslag på nålen, træk garnet gennem begge m på nålen.**TRØJE (A)****RYG**

Slå 66(70)74(78)82(88)90(92)94 m op på p nr 2.5 og strik rib (1 rm, 1 vm) indenfor kantm i hver side (1. omg = vrangs). Når ribben måler ca 3 cm tages 4 m ind på en omg fra vrangs, jævnt fordelt = 62(66)70(74)78(84)86(88)90 m. Skift til p nr 3 og strik glatst indenfor kantm i hver side, bortset fra de midterste 16 m, som strikkes efter diagram. Når arb måler ca 13(14)14(15)16(17)18(18)18 cm lukkes til ærmegab i hver side på hver anden omg for 1-1(1-1)2-1(2-1)2-1(2-1-1) 2-1-1(2-1-1)2-1-1 m. Når arb måler ca 18(20)22(24)26(29)30(31)33 cm lukkes de midterste 18(20)22(24)26(26)28(28)30 m til nakken og hver side strikkes for sig. Luk yderligere for 2 m til nakken. Skift på denne omg til p nr 2.5 og strik rib (1 rm, 1 vm) resten af arb. Luk af lige over til skulder i ribstrik ved 20(22)24(26)28(31)32(33)35 cm. Den anden side strikkes på samme måde men spejlvendt. **Halskant:** Saml ca 24(26)28(32)34(36)38(40)42 m op på p nr 2.5 fra rets langs med nakken og ribkanterne og strik 1½ cm rib (1 rm, 1 vm). Luk af i rib.

**FORSTYKKE**

Strikkes som ryggen indtil arb måler ca 16(18)20(22)24(27)28(28)30 cm. Luk herefter de midterste 14(14)16(18)20(20)20(20)22 m til halsen og strik hver side for sig. Luk yderligere 2-1-1(2-2-1)2-2-1(2-2-1)2-2-1(2- 2-1) 2-2-1-1(2-2-1-1)2-2-1-1 m på hver anden omg til halsudskæringen. Skift til p 2.5 samtidig med, at der lukkes 3. gang til halsen og strik rib (1 rm, 1 vm) resten af arb. Lav 2 knaphuller midt på kanten, ca 1 cm fra hver kant. Der laves yderligere et knaphul på halskanten, som strikkes bagefter. Luk af lige over til skulder som på ryggen. Den anden side strikkes på samme måde men spejlvendt. **Halskant:** Saml ca 38(40)42(44)46(46)48(48)50 m op på p nr 2.5 fra rets langs med halsudskæringen og ribkanterne og strik ca 1½ cm rib (1 rm, 1 vm). Lav et knaphul midt mellem de tidligere, et i hver side. Luk af i rib.

**ÆRMER**

Slå 43(45)47(47)51(51)53(55)59 m op på p nr 2.5 og strik 3 cm rib (1 rm, 1 vm) indenfor kantm. På sidste omg tages 1(1)1(1)3(3)3(3)3 m ind jævnt fordelt = 42(44)46(46)48(48)50(52)56 m. Skift til p nr 3 og strik glatst resten af arb. Når arb måler 3 cm tages 1 m ud i hver side indenfor kantm. Gentag udt med 2(2)2(1)1(1)1(1)1 cm's mellemrum indtil der er 46(50)56(62)66(72)78(84)94 m på pinden. Når arb måler ca 11(12)13(14)15(17)19(21)23 cm lukkes til ærmegab i hver side på samme måde som på ryggen. Luk de resterende m.

## MONTERING

Spænd delene ud mellem fugtige håndklæder efter de oplyste mål og lad dem tørre. Læg kanterne på skuldrene over hinanden, forstykket over ryggen og sy ærmerne i. Sy derefter side- og ærmesømmene sammen. Brug kantm som sømrum. Sy knapper i.

## CARDIGAN (B)

### RYG

Slå 68(72)76(80)84(90)92(94)96 m op på p nr 2.5 og strik rib 1 rm, 1 vm indenfor kantm i hver side (1. omg = vrangs). Når ribben måler ca 3 cm tages 4 m fra vrangs ind jævnt fordelt = 64(68)72(76)80(86)88(90)92 m. Skift til p nr 3 og strik på følgende måde: kantm, 3(4)4(5)7(9)9(10)10 m glatst, snoning over 16 m efter diagram, 24(26)30(32)32(34)36(36)38 m glatst, snoning over 16 m efter diagram, men lav snoningerne ved at holde snoningspinden bagved arb i stedet for foran, 3(4)4(5)7(9)9(10)10 m glatst, kantm. Når arb måler 13(14)14(15)16(17)18(18)18 cm lukkes til ærmegab i hver side på hver anden omg for 1-1(1-1)2-1(2-1)2-1(2-1)2-1(2-1)2-1-1 m. Når arb måler ca 19(21)23(25)27(29)30(31)33 cm lukkes de midterste 18(20)22(24)24(26)28(28)30 m til nakken. Luk yderligere 2 m til nakken. Luk lige af til skulderen ved 20(22)24(26)28(31)32(33)35 cm.

### VENSTRE FORSTYKKE

Slå 33(35)37(39)41(45)45(47)47 m op på p nr 2.5 og strik rib (1 rm, 1vm) indenfor kantm i hver side på samme måde som på ryggen. Når ribben måler ca 3 cm tages 1(1)2(1)2(2)1(2)1 m ind på en omg fra vrangs jævnt fordelt = 32(34)35(38)39(43)44(45)46 m. Skift til p nr 3 og strik på følgende måde: Kantm, 3(4)4(5)7(9)9(10)10 m glatst, snoning over 16 m efter diagram, 11(12)13(15)15(16)17(17)18 m glatst, kantm. Luk til ærmegab ved samme højde og på samme måde som på ryggen. Når arb måler ca 16(18)20(22)23(26)27(28)30 cm lukkes til halsen på hver anden omg i forkanten for 5-2-2-1-1(5-3-2-1-1)6-2-2-1-1(6-3-2-2-1)6-2-2-2-1(8-3-2-1-1)9-3-2-1-1(9-3-2-1-1)9-3-2-2-1 m. Luk af til skulder ved samme højde som ryggen.

### HØJRE FORSTYKKE

Strikkes som venstre forstykke, men spejlvendt. OBS! Lav snoningerne ved at holde snoningspinden bagved arbejdet i stedet for foran.

### ÆRMER

Slå 43(45)47(47)51(51)53(55)59 m op på p nr 2.5 og strik 3 cm rib (1 rm, 1 vm) indenfor kantm. På sidste omg tages 1(1)1(1)3(3)3(3)3 m ind jævnt fordelt = 42(44)46(46)48(48)50(52)56 m. Skift til p nr 3 og strik glatst resten af arb. Når arb måler 3 cm tages 1 m ud i hver side indenfor kantm. Gentag udt med 2(2)2(1)1(1)1(1)1 cm's mellemrum indtil der er 46(50)56(62)66(72)78(84)94 m på pinden. Når arb måler ca 11(12)13(14)15(17)19(21)23 cm lukkes til ærmegab i hver side på samme måde som på ryggen. Luk resten af m lige af.

## MONTERING

Spænd delene ud mellem fugtige håndklæder efter de oplyste mål og lad dem tørre. Sy skuldresømmene sammen.

**Halskant:** Saml ca 64(66)68(72)74(78)82(82)86 m op på p nr 2.5 fra rets langs halsudskæringen. Strik ca 2 cm rib (1 rm, 1 vm). Luk af i rib.

**Venstre forkant:** Saml 1 m op i hver omg fra rets på p nr 2.5 indenfor kantm, spring over ca hver 6. omg, hvis det er nødvendigt. Strik ca 2 cm rib 1 rm, 1 vm. Luk af i rib. **Højre forkant:** Strikkes som venstre men spejlvendt. Lav desuden 6 knaphuller midt på ribkanten. Det nederste ca 1½ cm fra underkanten, det øverste midt for halskanten og de øvrige med jævne mellemrum. Sy ærmerne i. Sy side- og ærmesømmene sammen. Brug kantm som sømrum. Sy knapper i.

## ØREKLAPHUE (C)

**Øreklapper:** Strik 2 ens. Slå 3 m op på p nr 3. Strik rib (1 rm, 1 vm) (1. omg = vrangs). Begynd at tage ud på hver omg fra rets ved at strikke 1 rm i den forreste og 1 rm i den bagerste maskebue på den første og sidste m. Fortsæt med at tage ud indtil der er 19(21)21(23) m på pinden. Slut med 1 omg fra vrangs. Læg arb til side. **Pulden:** Slå 8(9)10(12) m op på p nr 3 (=halve bagstykke), tag en øreklap med, slå 57(63)69(71) m op (= foran), tag den anden øreklap med, slå 8(9)10(12) m op (= halve bagstykke) = i alt 111(123)131(141) m på pinden. Strik rib (1 rm, 1 vm) over alle m (sørg for, at det stemmer over øreklapperne) indenfor kantm i hver side. Når ribben måler 2 cm tages 1 m ind fra vrangside = 110(122)130(140) m. Strik herefter på følgende måde: Kantm, 7(8)9(10) m glatst \*snoning over 10 m efter diagram, 11(14)15(17) m glatst\*, gentag \*- \* yderligere 3 gange og slut med 1 snoning over 10 m, 7(8)9(10) m glatst, kantm. Når arb efter ribkanten måler ca 7(8)10(10½) cm laves 1 indtagningsomg på følgende måde: Lav en indt i begyndelsen og i slutningen af den glatstrikkede del mellem hver snoning. **OBS!** På de glatstrikkede dele bag på laves en indt i slutningen af det første (=halve bagstykke) og en indt i begyndelsen af det sidste (=halve bagstykke). Strik 3 omg. Lav yderligere 1 indtagningsomg. Gentag disse indt med 1 omg's mellemrum indtil der er 2 m glatstriking mellem snoningerne. **OBS!** På de 2 glatstrikkede dele bagerst vil der være 1 m glatst indenfor kantm. På de 2 følgende omg strikkes m sammen 2 og 2, indenfor kantm. Bryd garnet og træk det gennem de resterende m. Sy huen sammen. Brug kantm som sømrum. Lav en kvast, ca 3 cm i diameter og hæft den i toppen af huen. Lav 2 snore ca 20-25 cm lange. Hæft en nederst til hver øreklap.

## HJELM (D)

Slå 31(33)35(37)39 m op på p nr 3 med fv 1 og strik retst. Tag ind og ud på følgende måde: Kantm, 2 rm sm, strik til der er 1 m tilbage, tag 1 m ud, kantm. Gentag disse ud- og indtagninger på hver anden omg i alt 14(16)18(20) 20 gange. Strik på følgende måde: Tag ud i begyndelsen af omg og tag ind i slutningen af omg på hver anden omg i alt 14(16)18(20)20 gange. Strik herefter på følgende måde: Tag 1 m ind i begyndelsen og tag 1 m ud i slutningen af hver anden omg, i alt 7(8)9(10)10 gange, skift og tag 1 m ud i begyndelsen og 1 m ind i slutningen af hver anden omg i alt 7(8)9(10)10 gange. Strik herefter på følgende måde: Tag 1 m ind i begyndelsen og tag 1 m ud i slutningen af hver anden omg, i alt 14(16)18(20)20 gange. Til sidst tages 1 m ud i begyndelsen og 1 m ind i slutningen af hver anden omg 14(16)18(20)20 gange. Luk af. Sy huen sammen midt bag på og spidserne i toppen. Brug kantm som sømrum.

**Hæklet kant:** Hækles rundt om hele huens kant med fv 2 og hæklenål nr 3.

**Omgang 1:** \*Hækl 1 fm, 4 lm, spring over 1 cm\*, gentag \*-\* omg ud.

**Omgang 2:** \*Hækl 3 fm i lm-buen, 1 km i den forrige omgangs fm\*, gentag \*-\* omg ud.

Bryd garnet og hæft det.

Lav 2 snore med fv 2 og hæft til knyttebånd.

## HALSTØRKLÆDE (E)

Slå 26 m op på p nr 3 med fv 1 og strik retst (1. omg = vrangs). Når arb måler ca 9 cm deles arb på midten og hver side strikkes for sig (= hul). Venstre side: Fortsæt med at strikke retst indtil arb måler ca 14 cm. Læg arb til side. Højre side: Strikkes som venstre. Sæt derefter alle m på samme pind og fortsæt med at strikke retst. Når arb måler ca 48 cm lukkes alle m i retst. Hækl en kant med fv 2 om tørklædet på samme måde som HUE (C).

91249. Diagram


91249. Tegnforklaring

□ = vm fra rets og rm fra vrangs

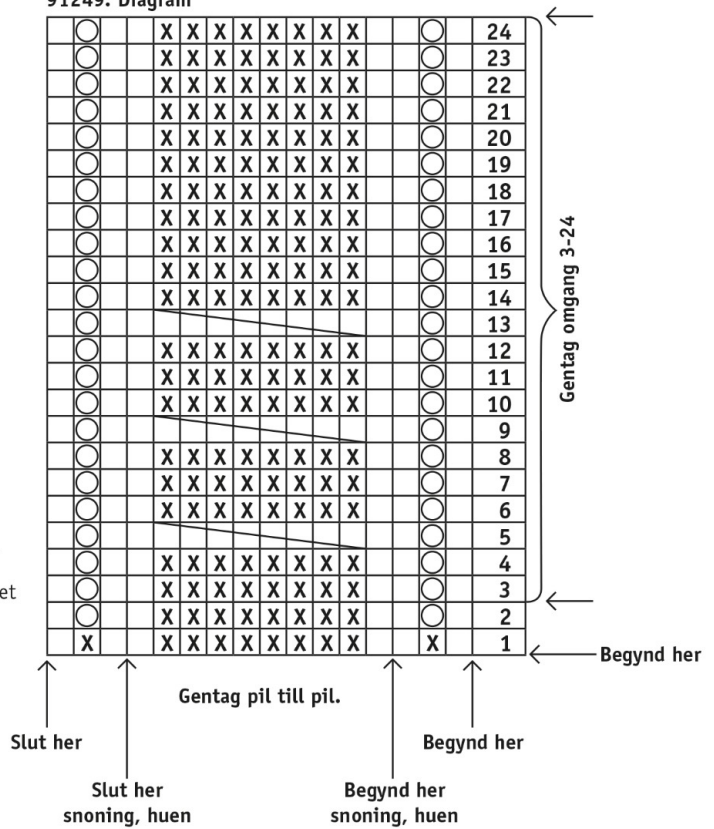
⊗ = rm fra rets og vm fra vrangs

○ = (Rets): strik 1 rm i forrige omgangs m.

(Vrangs): 1 vm

 = Sætt 4 rm på snoningspind foran arb,

Strik 4 rm, strik m på snoningspinden ret



## Tips & Råd

**For at undgå spørgsmål:** Det er en god ide at læse teksten igennem før du begynder på dit arbejde.

**Strikke- hæklefasthed:** Lav altid en strikke-/hækleprøve ifølge anbefalingen. Hvis strikke-/hæklefastheden ikke passer med det, der er angivet, så prøv med tyndere eller tykkere pinde/hæklenål. Hvis strikke-/hæklefastheden ikke passer, kan arbejdet få en forkerte mål og forkert facon.

**Marker** den størrelse som du strikker eller hækler, så er det lettere at følge opskriften.

**Diagram:** Når der strikkes/hækles efter diagram, kan du lægge en lineal langs den række i diagrammet som du er i gang med, så er det lettere at følge diagrammet.

**Bevægelsesvidden** i opskrifterne varierer alt efter type og facon. For at finde den rette størrelse, anbefaler vi, at du først måler direkte på kroppen. Derefter vælger du størrelsen på modellen alt efter hvor meget bevægelsesvidde du ønsker at modellen skal have. Der er tegninger af modellen, der viser diverse mål.

**Flerfarvestriking:** Husk at sno garnet om hinanden på bagsiden, så den tråd der ikke strikkes med bliver ”hæftet op”. Dette bør du gøre, hvis der er mere end 3-4 masker mellem farveskiftene, eller får du lange tråde på bagsiden. Sno ikke garnet lige over hinanden på efterfølgende pinde, men lidt forskudt.

**Tips til håndfarvet garn:** Sørg for at du har nok garn fra starten, så der er nok til hele projektet, da garnet kan variere i farve fra parti til parti. Ved farveskift kan der strikkes 2 pinde med garn fra det ene bundt og 2 pinde med et andet bundt for at få en jævnere overgang mellem farverne.

**Blokning og vask:** Garn kan afgive farve, når det ligger og er fugtigt i længere tid. Vær ekstra forsigtig ved blokning og vask af arbejder med stærke kontrastfarver. Gør arbejdet fugtigt, gerne med en sprayflaske, rul arbejdet ind i et håndklæde og tryk forsigtigt eventuelt overskydende vand ud. Lad arbejdet liggetørre på et fladt underlag og spænd det ud i de angivne mål.

## Forkortelser

### STRIK

**arb** = arbejdet, **bmb** = bagerste maskebue, **cm** = centimeter/centimeters, **dobb-indt** = dobbeltindtagning, **dobb-oti** = dobbelt overtrækningsindtagning, **dr** = drejet, **fv** = farve, **flm/LM** = flyt markør/lyft markør, **fmb** = forreste maskebue, **forst** = forstykke, **forkl** = forklaringer, **gent** = gentag, **glatst** = glatstriking, **indt** = indtagning, **kantm** = kantmaske, **luk** = luk af, **m** = maske/masker, **mb** = maskebue, **omg** = omgang, **omsl** = slå om, **oti** = overtrækningsindtagning, **p** = pind/pinde, **plm/PM** = placer markør, **rest** = resterende, **r** = ret/retmaske, **rs/rets** = retsiden, **retst** = retstriking, **sm** = sammen, **udt** = udtagning, **vr** = vrang/vrangmaske, **vs/vrangs** = vrangsiden, **yderl** = yderligere

### HÆKLING

**dst** = dobbelt stangmaske, **fm** = fastmaske, **hst** = halvstangmaske, **km** = kædemaske, **lm** = luftmaske, **lmb** = luftmaskebue, **so** = Spring over **st** = stangmaske, **st-gr** = stangmaskegruppe, **3-dst** = tredobbelt stangmaske, **5-lmb** = luftmaskebue bestående af 5 lm