

Järbo
GARN®

91250
SKRÄLLAN



91250. HJÄRTEKLÄNNING MED MATCHANDE KOFTA

GARNKVALITÉ Skrällan (70% Extrafin Merinoull, 30% Mjölkfiber. Nystan ca 25 g = 100 m)

GARNALTERNATIV Gästrike 2 tr, Järbo 8/4, Nova, Mini Bomull

STORLEKAR 38(44)50(56-62)68-74(80-86) cl

ÖVERVIDD - KLÄNNING Ca 38(40)45(49)53(58) cm

ÖVERVIDD - KOFTA Ca 38½(41)46(50)54(59) cm

HEL LÄNGD - KLÄNNING Ca 25(28)30(32)35(39) cm

HEL LÄNGD - KOFTA Ca 18½(21½)23(25)29(34) cm

GARNÅTGÅNG - KLÄNNING Ca 50(50)50(100)100(100) g (A=bf 82001/B= bf 82009)

Ca 10-20 g (A=mf 82004/ B= mf 82003)

GARNÅTGÅNG - KOFTA Ca 50(100)100(100)100(150) g (A=bf 82001/B= bf 82009)

Ca 10-25 g (A=mf 82004/B= mf=82003)

STICKOR Nr 2.5 och 3

VIRKNÅL Nr 2.5

TILLBEHÖR - KLÄNNING 1 knapp

TILLBEHÖR - KOFTA 4(4)4(5)5(5) knappar

MASKTÄTHET Ca 27 m och 37 v slätst på st nr 3 = 10 cm – eller anpassa grovleken på stickor så masktätheten stämmer

FÖRKLARINGAR

Öka 1 m: Tag upp tråden mellan 2 m, vrid den och sticka den rät.

Kantm: Yttersta m i var sida stickas rät alla v.

Intagning: I början av v: 2 m tills rätt. **I slutet av v:** Lyft 1 m, sticka 1 m, drag den lyfta m över.

Knapphål: Avm 2 m, vilka åter läggs upp på nästa v.

VIRKFÖRKLARINGAR

Luftmaska (lm): Gör en löpögla, *omslag om nålen, dra garnet genom öglan*, upprepa *-* till önskat antal lm. **Fast maska (fm):** Stick ned nålen i nästa m, omslag om nålen, drag garnet genom m, omslag om nålen, drag garnet genom båda m på nålen.

Smygmaska (sm): Stick ned nålen i nästa m, omslag om nålen, drag garnet genom m och direkt genom m på nålen. **Virkad kant:**

Varv 1 (räts): Virka 1 v fm med mf, kanten ska inte bubbla eller strama. **Varv 2:** Virka *4 lm, hoppa över 2-3 fm, 1 fm i nästa fm* upprepa *-* v ut. Kanten ska inte bubbla eller strama.

KLÄNNING BAKSTYCKE

Lägg på st nr 3 med bf upp 65(69)77(85)89(97) m och sticka 1 rätt v = avigs. På nästa v från räts stickas slätst rest av arb. När arb mäter ca 3(3)4(4)4(4) cm görs en int i var sida innanför 2 m (= kantm + 1 m slätst). Upprepa int med 3 cm:s mellanrum ytterl 2(4)1(0)2(2) ggr, och därefter med 2½ cm:s mellanrum 3(1)5(7)5(5) ggr = 53(57)63(69)73(81) m på stickan. **OBS!** När arb mäter ca 2 cm börjar man sticka en mönsterbård från räts, enl diagram. När arb mäter ca 16(18)20(22)24(28) cm stickas mönster enl diagram över de mittersta 11 m. M på var sida om mönstret innanför kantm stickas med bf. När arb mäter ca 18½(20½)22(23)25(28) cm avm för ärmhål i var sida vartannat v 3-2-2-1-1(3-2-2-1-1)3-2-2-1-1(3-2-2-1-1)3-2-2-1-1(4-3-2-2-1-1) m. När arb mäter ca 19(21)23(25)27(31) cm avm den mittersta m för sprundet och var sida stickas för sig. Sticka vänster sida först. När arb mäter ca 23½(26½)28(30)33(37) cm avm för nacken vartannat v 4-2-2(5-2-2)4-2-2-2(5-2-2-2) 5-2-2-2(6-2-2-2) m. Samtidigt med den 2:a(2:a)3:e(3:e)3:e(3:e) avm för nacken avm vartannat v för axeln 4-5(5-5)6-6(6-7) 7-7(7-8) m. Höger sida stickas lika vänster, men åt motsatt håll.

FRAMSTYCKE

Lägg upp och sticka lika bakst. Sticka en mönsterbård lika bakst, gör int i sidorna lika bakst, avm för ärmhål lika bakst. När arb mäter ca 19(21½)23(25)26½(30½) cm stickas mönster enl diagram över de mittersta 21(21)31(31)31(31) m (1:a v = räts). M på var sida om mönstret innanför kantm stickas med bf. När arb mäter ca 22(24½)26(28)30(34) cm avm för halsen de mittersta 7(7)7(9)9(11) m och var sida stickas för sig. Avm ytterl vartannat v 2-1-1-1(2-2-1-1)2-2-1-1-1(2-2-1-1-1)2-2-1-1-1(2-2-1-1-1) m för halsringningen. Avm för axeln vid samma höjd och på samma sätt som på bakst.

KOFTA BAKSTYCKE

Lägg på st nr 3 med bf upp 53(57)63(69)75(81) m och sticka 1 v rätst (= avigs). Därefter stickas slätst rest av arb. När arb mäter ca 2-3 cm stickas en mönsterbård enl diagram över de mittersta 41(51)51(61)71(71) m (1:a v = räts). M på var sida om bården innanför kantm stickas med bf. När arb mäter ca 11(13)14(15)18(22) cm avm för ärmhål i var sida vartannat v 2-1(2-1)2-1(2-1-1)2-

2-1(2-2-1) m. När arb mäter ca 17½(20½)22(24)27½(32½) cm avm för nacken de mittersta 19(19)21(23)23(23) m och var sida stickas för sig. Avm ytterl för nacken 2(2)2(2)3(3) m. Samtidigt med den första avm för nacken avm för axeln vartannat v 6-6(7-7)8-8(8-9)9-9(10-11) m.

VÄNSTER FRAMSTYCKE

Lägg på st nr 3 med bf upp 27(29)31(35)37(41) m och sticka 1 v rätst (= avigs). På nästa v från räts stickas slätst rest av arb. När arb mäter ca 2-3 cm, lika bakst, stickas en mönsterbård över de mittersta 21(21)21(31)31(31) m (1:a v = räts). M på var sida om mönsterbården innanför kantm stickas med bf. Avm för ärmhål vid samma höjd lika bakst. När arb mäter ca 15½(18½)19(21)24(29) cm avm för halsen i framkanten vartannat v 6-2-2-1-1(6-2-2-1-1)6-2-2-1-1(6-2-2-1-1-1-1)6-2-2-1-1-1-1 (7-2-2-1-1-1-1) m. Avm för axeln vid samma höjd och på samma sätt som på bakst.

HÖGER FRAMSTYCKE

Stickas lika vänster men åt motsatt håll.

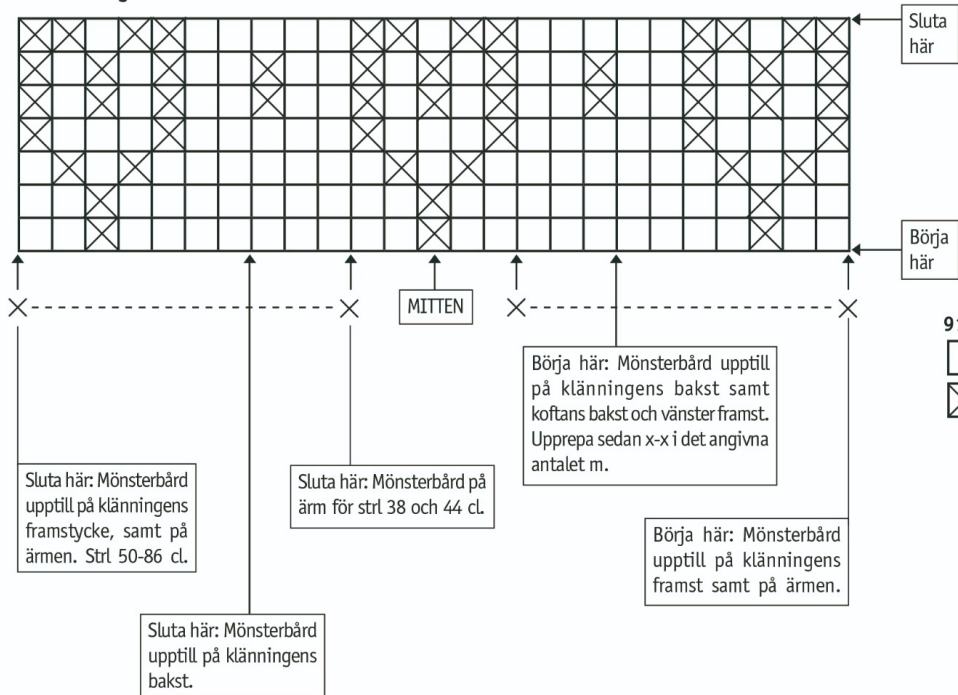
ÄRMAR

Lägg på st nr 3 med bf upp 29(35)39(43)45(47) m och sticka 1 v rätst (= avigs). På nästa v från räts stickas slätst och rest av arb. När arb mäter ca 2-3 cm stickas en mönsterbård över de mittersta 15(15)25(25)25(25) m (1:a v = räts). M på var sida om mönsterbården innanför kantm stickas med bf. När arb mäter ca 3(2)3(2)4(4) cm ökas 1 m i var sida innanför kantm. Upprepa ökn med 1(1½)2(3)2(2) cm:s mellanrum tills det finns 41(45)49(53)59(63) m på stickan. När arb mäter ca 10(11½)14(16)18(21) cm avm för ärmhål i var sida vartannat v lika bakst. Maska av rest m.

MONTERING

Spänn ut delarna efter angivna mått mellan fuktiga dukar och låt dem torka. **Klänningen:** Sy ihop axelsömmarna. Sy ihop sidsömmarna. Använd kantm till sömsmån. **Halskant och sprundkanter:** Virka ett v fm med bf utmed höger och vänster sprundkant. Gör en knappålsögla högst upp vid vänster sprundkant = virka 5 lm som sluts till en ring med en sm. Fortsätt därefter att virka 1 v fm runt halsringningen. Sy i en knapp på höger sprundkant. Virka en kant med mf enl förklaring runt ärmhålen och runt om klänningen nedtill. **Koftan:** Sy ihop axelsömmarna. **Halskant:** Plocka med bf och st nr 2.5 från räts upp ca 50(50)56(60)68(68) m runt halsringningen. Sticka 5 v rätst. Maska av i rätst. **Vänster framkant:** Plocka med bf och st nr 2.5 från räts upp 1 m i varje v utmed framkanten. Hoppa över ca vart 6:e v (om det behövs), kanten ska inte bubbla eller strama. Sticka 5 v rätst. Maska av i rätst. **Höger framkant:** Stickas lika vänster men åt motsatt håll. Gör dessutom 4(4)4(5)5(5) st knapphål mitt på kanten. Det översta mitt för halskanten. Det nedersta ca 1½ cm från nederkanten och övriga med jämna mellanrum. Sy i ärmarna. Sy ihop sid- och ärmsömmarna. Använd kantm till sömsmån. Sy i knappar. Virka en kant med mf, enl förkl, nedtill runt ärmarna samt nedtill runt om koftan.

91250. Diagram



91250. Teckenförklaring

☐ = Slätst med bf

☒ = Slätst med mf

Utgå från mitten, nedtill på klänningen, och räkna ut var mönstret börjar. Upprepa X-X. 1a v på diagrammet är räts.

Sno trådarna väl om varandra vid färgbyte så inga hål uppstår.

Tips & Råd

För att undvika frågetecken: Tänk på att läsa igenom mönstret noga innan du påbörjar ditt arbete.

Masktäthet: Sticka eller virka alltid en provlapp enligt rekommendationen. Stämmer det inte med masktätheten som anges, prova med tunnare eller grövre stickor eller virknål. Om masktätheten inte stämmer kan resultatet få fel mått och form.

Markera storleken du stickar eller virkar så är det lättare att följa beskrivningstexten.

Diagram: Det underlättar att följa med i diagrammet om du sätter en linjal längs med den rad du stickar eller virkar.

Rörelsevidden på plaggen i våra mönster varierar beroende på plaggets typ och form. För att hitta rätt storlek rekommenderar vi att du först mäter direkt på kroppen. Därefter bestämmer du själv storleken på plagget beroende på hur mycket rörelsevidd du vill att plagget ska ha. Plaggskisser visar plaggets mått.

Flerfärgsstickning: Tänk på att sno tråden som löper med på baksidan om den du stickar med, om du stickar mer än 3-4 maskor av en och samma färg, så du inte får för långa lösa trådar på baksidan. Om garnet behöver snos flera varv i rad så ska du tänka på att inte sno det på samma ställe.

Garnalternativ: Observera att garnåtgång samt utseende kan variera vid byte av garn (även med garn i samma garngrupp).

Tips för handfärgat garn: Se till att från början ha tillräckligt med garn så det räcker till hela projektet då garnet kan variera i färg från parti till parti. Växla gärna mellan att sticka två varv från en härva och två varv från en annan för att få en jämnare blandning mellan färgerna.

Blockning och tvättning: Garn kan färga av sig när det ligger fuktigt en längre stund. Var extra varsam vid blockning och tvättning av plagg med starka kontrastfärger. Fukta arbetet, gärna med en sprayflaska, krama försiktigt ur eventuellt överskottsvatten i en hoprullad handduk. Lägg arbetet att plantorka och spänn ut det efter angivna mått.

Förkortningar

STICKNING

am = avig maska/aviga maskor, **arb** = arbetet, **avigs/AS** = avigsidan, **avm** = avmaska, **bakst** = bakstycke, **bf/bfg** = bottenfärg, **bmb** = bakre maskbågen, **cm:s** = centimeters, **db-int** = dubbelintagning, **döhpt** = dubbel överdragshoptagning, **enl** = enligt, **fg** = färg, **flm/LM** = flytta markör/lyft markör, **fmb** = främre maskbågen, **framst** = framstycke, **förkl** = förklaringar, **ggr** = gånger, **hopt** = hoptagning, **int** = intagning, **kantm** = kantmaska, **m** = maska/maskor, **mb** = maskbåge, **mf/mfg** = mönsterfärg, **omsl** = omslag, **plm/PM** = placera markör, **rest** = resterande, **rm** = rät maska/räta maskor, **räts/RS** = rätsidan, **rätst** = rätstickning, **slätst** = slätstickning, **st** = sticka/stickor, **tills** = tillsammans, **uppr** = upprepa, **v** = varv, **vr** = vriden/vridna, **v:s** = varvs, **yterl** = ytterligare, **öhpt** = överdragshoptagning, **ökn** = ökning

VIRKNING

dst = dubbelstolpe, **fm** = fast maska/fasta maskor, **hopv** = hopvirkade, **hst** = halvstolpe, **lm** = luftmaska, **lmb** = luftmaskbåge, **mb** = maskbåge, **omsl** = omslag, **st** = stolpe, **st-gr** = stolpgrupp, **sm** = smygmaska, **3-dst** = tredubbel stolpe, **5-lmb** = luftmaskbåge med 5 lm