

Järbo
GARN®

91251
SKRÅLLAN



91251. PIPPITRÖJA

GARNKVALITÉ Skrällan (70% Extrafin Merinoull, 30% Mjölkfiber. Nystan ca 25 g = 100 m)

GARNALTERNATIV Gästrike 2 tr, Järbo 8/4, Nova, Mini Bomull

STORLEKAR 50(56)62(68)74(80)86-92(98-104)110-116 cl

BRÖSTVIDD Ca 41(43)45(47)49(51)54(56)60 cm

ÖVERVIDD Ca 50½(53)55(59)61(62)65(67)72 cm

ÄRMLÄNGD Ca 13(14)15(17)19(21)23(27)31cm

HEL LÄNGD Ca 22(25)29(31)33(35)38(42)46 cm

GARNÅTGÅNG Ca 50(50)100(100)100(150)150(150)150 g (bf: fg 82002)

Ca 10(10)10(10)20(20)20(20)20 g (mf 2: fg 82010)

Ca 10(10)10(10)20(20)20(20)20 g (mf 3: fg 82009)

STICKOR Nr 3

VIRKNÅL Nr 3

MASKTÄTHET Ca 27-28 m och 37-38 v slätst på st nr 3 = 10x10 cm - eller anpassa grovleken på stickor så masktätheten stämmer.

FÖRKLARINGAR

Öka 1 m: Tag upp tråden mellan 2 m, vrid den och sticka den rät.

Kantm: Yttersta m i var sida stickas rät alla v (ingår ej i diagrammet).

TRÖJA BAKSTYCKE

Lägg med bf och st nr 3 upp 70(74)76(82)84(86)90(92)100 m och sticka 1 avigt v, 2 v rätt, 2 avigt v, 1 rätt v. Sticka därefter slätst i 4(4)6(6)6(8)8(8)8 v sedan mönster enligt diagrammet. När arb mäter 12(13)17(18)20(21)23(26)28 cm avm för ärmhål vartannat v i var sida 2-1-1(2-1-1)2-2-1(2-2-1)2-2-1(2-2-1)2-2-1(2-2-1)2-2-1(2-2-1)2-2-1 m. När arb mäter 21(24)28(30)32(34)37(41)45 cm avm för nacken de mittersta 22(24)24(26)28(28)26(28)32 m och var sida stickas för sig. Avm ytterl 2(2)2(2)2(2)4(4)4 m för nacken. Avm rakt för axeln när arb mäter 22(25)29(31)33(35)38(42)46 cm.

FRAMSTYCKE

Lägg med bf och st nr 3 upp 70(74)76(82)84(86)90(92)100 m och sticka lika bakstycket. Avm för ärmhål vid samma höjd och på samma sätt som på bakst. När arb mäter ca 14(16)20(22)24(26)28(32)36 cm maska av de 2 mittersta m och sticka var sida för sig. När arb mäter ca 19(21)25(27)29(31)33(37)41 cm avm för halsen 7(8)8(9)10(10)12(11)13 m och var sida stickas för sig. Avm ytterl vartannat v för halsringningen 2-2-1(2-2-1)2-2-1(2-2-1)2-2-1(2-2-1)2-2-1(2-2-1)2-2-1-1 (2-2-1-1)2-2-1-1 m. Avm rakt för höger axel vid 22(25)29(31)33(35)38(42)46 cm och avm rakt för vänster axel vid 21(24)28(30)32(34)37(42)46 cm.

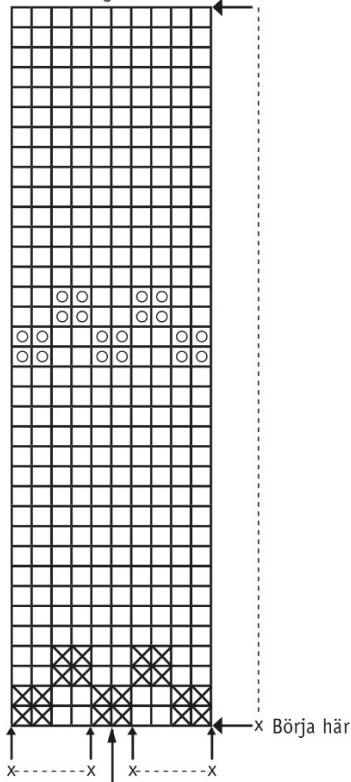
ÄRMAR

Lägg med bf och st nr 3 upp 42(46)48(50)52(52)54(56)58 m och sticka lika som bakst. När arb mäter 1(2)1(1)1(1)1(2)2 cm ökas 1 m i var sida, innanför kantm. Upprepa ökn med 1½(1)1½(1½)1½(1½)1½(1½)1 cm:s mellanrum tills det finns 56(68)68(72)74(78)84(88)100 m på stickan. När arb mäter 14(15)16(17)19(21)23(27)31 cm avm för ärmhål vartannat v i var sida lika bakst. Maska av.

MONTERING

Spänn ut delarna efter angivna mått mellan fuktiga dukar. Låt torka. Sy ihop axlarna. Virka 2 v fm runt hals och sprund, börja på vänster axel virka 1 v fm, på nästa v när man kommer fram till sprundöppningen virkas 1m till en så lång knyttamp man vill ha, virka sm tillbaka och fortsätt att virka fm runt sprundet till nästa sida där virkas en lika lång knyttamp till fortsätt runt nacken och sluta med en sm i första 1m. Sy ihop ärmarna och sidsömmarna. Fäst alla trådar.

91251. Diagram 1



91251. Teckenförklaring

- = bf
- ⊗ = mf 1
- ⊙ = mf 2

Upprepa X-X

Mitten
Utgå från mitten för att räkna ut var
mönstret börjar.

Tips & Råd

För att undvika frågetecken: Tänk på att läsa igenom mönstret noga innan du påbörjar ditt arbete.

Masktäthet: Sticka eller virka alltid en provlapp enligt rekommendationen. Stämmer det inte med masktätheten som anges, prova med tunnare eller grövre stickor eller virknål. Om masktätheten inte stämmer kan resultatet få fel mått och form.

Markera storleken du stickar eller virkar så är det lättare att följa beskrivningstexten.

Diagram: Det underlättar att följa med i diagrammet om du sätter en linjal längs med den rad du stickar eller virkar.

Rörelsevidden på plaggen i våra mönster varierar beroende på plaggets typ och form. För att hitta rätt storlek rekommenderar vi att du först mäter direkt på kroppen. Därefter bestämmer du själv storleken på plagget beroende på hur mycket rörelsevidd du vill att plagget ska ha. Plaggskisser visar plaggets mått.

Flerfärgsstickning: Tänk på att sno tråden som löper med på baksidan om den du stickar med, om du stickar mer än 3-4 maskor av en och samma färg, så du inte får för långa lösa trådar på baksidan. Om garnet behöver snos flera varv i rad så ska du tänka på att inte sno det på samma ställe.

Garnalternativ: Observera att garnåtgång samt utseende kan variera vid byte av garn (även med garn i samma garngrupp).

Tips för handfärgat garn: Se till att från början ha tillräckligt med garn så det räcker till hela projektet då garnet kan variera i färg från parti till parti. Växla gärna mellan att sticka två varv från en härva och två varv från en annan för att få en jämnare blandning mellan färgerna.

Blockning och tvättning: Garn kan färga av sig när det ligger fuktigt en längre stund. Var extra varsam vid blockning och tvättning av plagg med starka kontrastfärger. Fukta arbetet, gärna med en sprayflaska, krama försiktigt ur eventuellt överskottsvatten i en hoprullad handduk. Lägg arbetet att plantorka och spänn ut det efter angivna mått.

Förkortningar

STICKNING

am = avig maska/aviga maskor, **arb** = arbetet, **avigs/AS** = avigsidan, **avm** = avmaska, **bakst** = bakstycke, **bf/bfg** = bottenfärg, **bmb** = bakre maskbågen, **cm:s** = centimeters, **db-int** = dubbelintagning, **döhpt** = dubbel överdragshoptagning, **enl** = enligt, **fg** = färg, **flm/LM** = flytta markör/lyft markör, **fmb** = främre maskbågen, **framst** = framstycke, **förkl** = förklaringar, **ggr** = gånger, **hopt** = hoptagning, **int** = intagning, **kantrm** = kantmaska, **m** = maska/maskor, **mb** = maskbåge, **mf/mfg** = mönsterfärg, **omsl** = omslag, **plm/PM** = placera markör, **rest** = resterande, **rm** = rät maska/räta maskor, **räts/RS** = rätsidan, **rätst** = rätstickning, **slätst** = slätstickning, **st** = sticka/stickor, **tills** = tillsammans, **uppr** = upprepa, **v** = varv, **vr** = vriden/vridna, **v:s** = varvs, **yterl** = ytterligare, **öhpt** = överdragshoptagning, **ökn** = ökning

VIRKNING

dst = dubbelstolpe, **fm** = fast maska/fasta maskor, **hopv** = hopvirkade, **hst** = halvstolpe, **lm** = luftmaska, **lmb** = luftmaskbåge, **mb** = maskbåge, **omsl** = omslag, **st** = stolpe, **st-gr** = stolpgrupp, **sm** = smygmaska, **3-dst** = tredubbel stolpe, **5-lmb** = luftmaskbåge med 5 lm