

**Järbo**  
GARN®

91251  
SKRÅLLAN





## 91251. PIPPITRØJE

**GARNKVALITET** Skrällan (70% Extrafin Merinould, 30% Mælkefiber. Nøgle ca 25 g = 100 m)

**GARNALTERNATIV** Gästrike 2 tr, Järbo 8/4, Nova, Mini Bomull

**STØRRELSER** 50(56)62(68)74(80)86-92(98-104)110-116 cl

**BRYSTVIDDE** Ca 41(43)45(47)49(51)54(56)60 cm

**OVERVIDDE** Ca 50½(53)55(59)61(62)65(67)72 cm

**ÆRMELÆNGDE** Ca 13(14)15(17)19(21)23(27)31cm

**HEL LÆNGDE** Ca 22(25)29(31)33(35)38(42)46 cm

**GARNFORBRUG** Ca 50(50)100(100)100(150)150(150)150 g (bf: fv 82002)

Ca 10(10)10(10)20(20)20(20)20 g (mf 2: fv 82010)

Ca 10(10)10(10)20(20)20(20)20 g (mf 3: fv 82009)

**PINDE** Nr 3

**HÆKLENÅL** Nr 3

**STRIKKEFASTHED** Ca 27-28 m og 37-38 omg glatst på p nr 3 = 10x10 cm - eller brug den størrelse strikkepinde, der passer med strikkefastheden

### FORKLARINGER

**Tag 1 m ud:** Tag tråden op mellem 2 m, sno den og strik den ret.

**Kantm:** Yderste m i hver side strikkes ret på alle omg (indgår ikke i diagrammet).

### TRØJE

#### RYG

Slå 70(74)76(82)84(86)90(92)100 m op med bf på p nr 3 og strik 1 omg vrang, 1 omg ret, 2 omg ret, 1 omg vrang, 1 omg ret. Strik derefter 4(4)6(6)6(8)8(8)8 omg glatst og herefter mønster efter diagrammet. Når arb måler 12(13)17(18)20(21)23(26)28 cm lukkes 2-1-1(2-1-1)2-2-1(2-2-1)2-2-1(2-2-1)2-2-1(2-2-1)2-2-1 m til ærmegab i hver side på hver anden omg. Når arb måler 21(24)28(30)32(34)37(41)45 cm lukkes de midterste 22(24)24(26)28(28)26(28)32 m til nakken og hver side strikkes for sig. Luk yderligere 2(2)2(2)2(2)4(4)4 m til nakken. Luk lige af til skulder, når arb måler 22(25)29(31)33(35)38(42)46 cm.

#### FORSTYKKE

Slå 70(74)76(82)84(86)90(92)100 m op med bf på p nr 3 og strik som ryggen. Luk til ærmegab ved samme højde og på samme måde som på ryggen. Når arb måler ca 14(16)20(22)24(26)28(32)36 cm lukkes de 2 midterste m og hver side strikkes for sig. Når arb måler ca 19(21)25(27)29(31)33(37)41 cm lukkes 7(8)8(9)10(10)12(11)13 m til halsen og hver side strikkes for sig. Luk yderligere 2-2-1(2-2-1)2-2-1(2-2-1)2-2-1(2-2-1)2-2-1-1(2-2-1-1)2-2-1-1 m på hver anden omg til halsudskæringen. Luk lige af til højre skulder ved 22(25)29(31)33(35)38(42)46 cm og luk lige af til venstre skulder ved 21(24)28(30)32(34)37(42)46 cm.

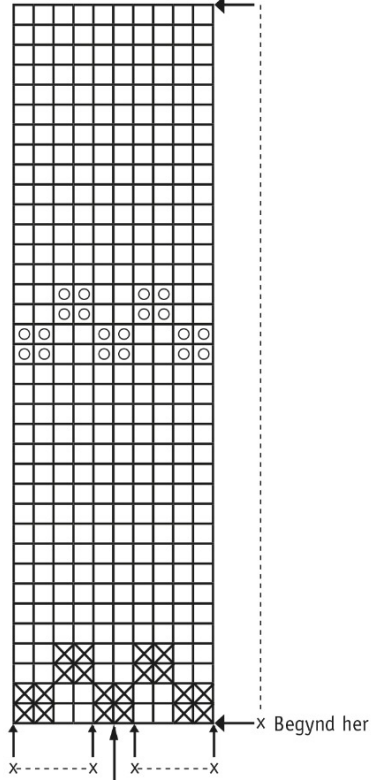
#### ÆRMER

Slå 42(46)48(50)52(52)54(56)58 m op med bf på p nr 3 og strik som ryggen. Når arb måler 1(2)1(1)1(1)1(2)2 cm tages 1 m ud i hver side indenfor kantm. Gentag udt med 1½(1)1½(1½)1½(1½)1½(1½)1 cm's mellemrum indtil der er 56(68)68(72)74(78)84(88)100 m på pinden. Når arb måler 14(15)16(17)19(21)23(27)31 cm lukkes til ærmegab i hver på hver anden omg side som på ryggen. Luk af.

#### MONTERING

Spænd delene ud efter de oplyste mål mellem fugtige håndklæder. Læg dem til tørre. Sy skulderene sammen. Hækl 2 omg fm langs hals og slids, begynd på venstre skulder hækl 1 omg fm, på næste omg, når man kommer til slidsåbningen, hækles 1m til så lang en knyttesnor, som man ønsker, hækl km tilbage og fortsæt med at hække fm rundt i slidsen til næste side, hvor der hækles en knyttesnor mere, fortsæt med nakken og slut med en km i første 1m. Sy ærmerne og sidesømmene sammen. Hæft alle trådene.

91251. Diagram 1



91251. Tegnforklaring

- = bf
- ⊗ = mf 1
- ⊙ = mf 2

Gentag X-X

Gå ud fra midten for at regne ud, hvor mønstret begynder.

## Tips & Råd

**For at undgå spørgsmål:** Det er en god ide at læse teksten igennem før du begynder på dit arbejde.

**Strikke- hæklefasthed:** Lav altid en strikke-/hækleprøve ifølge anbefalingen. Hvis strikke-/hæklefastheden ikke passer med det, der er angivet, så prøv med tyndere eller tykkere pinde/hæklenål. Hvis strikke-/hæklefastheden ikke passer, kan arbejdet få en forkerte mål og forkert facon.

**Marker** den størrelse som du strikker eller hækler, så er det lettere at følge opskriften.

**Diagram:** Når der strikkes/hækles efter diagram, kan du lægge en lineal langs den række i diagrammet som du er i gang med, så er det lettere at følge diagrammet.

**Bevægelsesvidden** i opskrifterne varierer alt efter type og facon. For at finde den rette størrelse, anbefaler vi, at du først måler direkte på kroppen. Derefter vælger du størrelsen på modellen alt efter hvor meget bevægelsesvidde du ønsker at modellen skal have. Der er tegninger af modellen, der viser diverse mål.

**Flerfarvestriking:** Husk at sno garnet om hinanden på bagsiden, så den tråd der ikke strikkes med bliver ”hæftet op”. Dette bør du gøre, hvis der er mere end 3-4 masker mellem farveskiftene, eller får du lange tråde på bagsiden. Sno ikke garnet lige over hinanden på efterfølgende pinde, men lidt forskudt.

**Tips til håndfarvet garn:** Sørg for at du har nok garn fra starten, så der er nok til hele projektet, da garnet kan variere i farve fra parti til parti. Ved farveskift kan der strikkes 2 pinde med garn fra det ene bundt og 2 pinde med et andet bundt for at få en jævnere overgang mellem farverne.

**Blokning og vask:** Garn kan afgive farve, når det ligger og er fugtigt i længere tid. Vær ekstra forsigtig ved blokning og vask af arbejder med stærke kontrastfarver. Gør arbejdet fugtigt, gerne med en sprayflaske, rul arbejdet ind i et håndklæde og tryk forsigtigt eventuelt overskydende vand ud. Lad arbejdet liggetørre på et fladt underlag og spænd det ud i de angivne mål.

## Forkortelser

### STRIK

**arb** = arbejdet, **bmb** = bagerste maskebue, **cm** = centimeter/centimeters, **dobb-indt** = dobbeltindtagning, **dobb-oti** = dobbelt overtrækningsindtagning, **dr** = drejet, **fv** = farve, **flm/LM** = flyt markør/lyft markør, **fmb** = forreste maskebue, **forst** = forstykke, **forkl** = forklaringer, **gent** = gentag, **glatst** = glatstriking, **indt** = indtagning, **kantm** = kantmaske, **luk** = luk af, **m** = maske/masker, **mb** = maskebue, **omg** = omgang, **omsl** = slå om, **oti** = overtrækningsindtagning, **p** = pind/pinde, **plm/PM** = placer markør, **rest** = resterende, **r** = ret/retmaske, **rs/rets** = retsiden, **retst** = retstriking, **sm** = sammen, **udt** = udtagning, **vr** = vrang/vrangmaske, **vs/vrangs** = vrangsidens, **yderl** = yderligere

### HÆKLING

**dst** = dobbelt stangmaske, **fm** = fastmaske, **hst** = halvstangmaske, **km** = kædemaske, **lm** = luftmaske, **lmb** = luftmaskebue, **so** = Spring over **st** = stangmaske, **st-gr** = stangmaskegruppe, **3-dst** = tredobbelt stangmaske, **5-lmb** = luftmaskebue bestående af 5 lm