

Järbo
GARN®

91262
LADY ALT. FUGA



91262. GENSER MED UGLE

GARNKVALITET Lady (100 % Akryl. Nøste ca. 50 g = 125 m)

STRIKKEFASTHET Ca. 20 m x 26-27 p glattstr på p nr. 4 = 10 x 10 cm – eller bytt til tykkere/tynnere pinner så strikkefastheten stemmer

GARNALTERNATIV Fuga, Fantasi, Lady Glitter, Gästrike 3 tr, Mellanraggi, Saga, Big Verona (Husk at garnforbruket kan variere ved bytte av garnkvalitet, avhengig av garnets løpelengde og andre pinner)

STØRRELSER – CENTILONG 92/98(104/110)116/122(128/134)140/146 cl

STØRRELSER – ÅR 2/3(4/5)6/7(8/9)10/11 år

GARNFORBRUK

Fg.1 Ca. 300(300)350(350)400 g (natur fg 44206/60101)

Fg.2 Ca. 50(50)50(50)50 g (oransje= fg 44213/60159)

Fg.3 Ca. 50(50)50(50)50 g (svart=fg 44201/60117)

OVERVIDDE Ca. 67(72)77(82)87 cm

HEL LENGDE Ca. 40(44)48(52)56 cm

PINNER Nr. 3.5 og 4

RUNDPINNE Nr. 3.5 (40 cm)

FORKLARINGER

Overtreksfelling (otf): Ta 1 m løs av p, 1 r, trekk den løse m over den strikkede.

Kantmaske (kantm): Ytterste m i hver side strikkes r på alle p. Begynn og slutt alle glattstr p med 1 kantm.

Øk 1 m: Ta opp tvertråden mellom 2 m, vri den og strikk den r eller vr.

OBS! Når det står angitt ett eller flere tall, gjelder det for alle str. Motivet (uglen) broderes til slutt på forstykket.

BAKSTYKKE

Strikkes i glattstr. Legg opp 74(78)86(90)94 m med fg. 2 på p nr. 3.5 og strikk 5 p vr.bord, 2 r, 2 vr, avslutt med 2 r. Bytt til fg. 1 og strikk 1 p r fra retten. Strikk deretter vr.bord igjen som før (beg fra vrangen). Bytt til p nr. 4 når vr.borden måler totalt 4(4)5(5)6 cm, siste p strikkes fra retten. Deretter strikkes 1 p r fra vrangen og deretter glattstr (1. p r fra retten). Fell 5(4)7(6)5 m jevnt fordelt på første glattstr p = 69(74)79(84)89 m på p. Når arb måler 25(28)31(34)37 cm felles 4(5)6(7)8 m i hver side til ermehull. På neste p fra retten beg raglanfelling: 1 kantm, 1 otf, strikk til det gjenstår 3 m, 2 m r sm, 1 kantm. Fra vrangen strikkes de 2 sammenstrikkede m vr, fra retten blir dette 1 glattstr m langs raglansømmen innenfor kantm i hver side. Gjenta raglanfellingene annenhver p totalt 19(20)21(22)23 ggr i hver side. Fell deretter av de resterende 23 (24) 25 (26) 27 m.

FORSTYKKE

Strikkes i glattstr. Legg opp og strikk som bakstk. Når det er strikket 12(13)14(15)16 raglanfelling og det gjenstår 37(38)39(40)41 m på p, felles de midterste 11(12)13(14)15 m til halsen og hver side strikkes videre for seg. Fell videre til halsen 1,1,1,1,1 m, forts med raglanfelling på motsatt side ytterl 5 ggr. Det gjenstår nå 3 m som felles av slik: Klipp av garnet, ta 1 m løs av, strikk 2 m r sm, trekk den løse m over de sammenstrikkede. Strikk den andre siden likt, men speilvendt.

HØYRE ERME

Strikkes i vr.bordstrikk. Legg opp 46(46)50(50)54 m med fg. 2 på p nr. 3.5 og strikk 5 p vr.bord som på bakstk. Bytt til fg. 1 og strikk 1 p r fra retten. Strikk deretter vr.bord som før hvor du beg på vrangen. Bytt til p nr. 4 når vr.borden måler totalt 4(4)5(5)6 cm, siste p strikkes fra retten. Deretter strikkes 1 p r fra vrangen og 1 p r fra retten. Øk 0(2)0(2)0 m på siste r p = 46(48)50(52)54 m på p. På neste p (vrangen) strikkes ribbemønster iflg. diagram 2. Sett en merketråd midt på arb og tell ut herfra hvor ribbemønsteret beg. Beg og slutt ribbemønsteret med 1 kantm (er ikke medregnet i diagrammet). På diagrammets 6. p (= retten) økes 1 m i hver side innenfor kantm. Gjenta denne økn hver 6. p totalt 8(9)10(11)12 ggr i hver side = 62(66)70(74)78 m på p. Når hele ermet måler 26(29)32(35)38 cm felles 4(5)6(7)8 m til ermetopp i hver side. På neste p fra retten strikkes raglanfelling som på bakstk totalt 17(18)19(20)21 ggr = 20 m gjenstår. Fell av i beg på hver p fra retten 6,6,6 m, forts med raglanfelling fra retten i slutten av p ytterl 2 ggr.

VENSTRE ERME

Strikkes i vr.bordstrikk. Strikk som høyre erme, men speilvendt. **OBS!** fellingen til ermetopp gjøres i beg på p fra vrangen og raglanfellingens forts i beg på p fra retten ytterl 2 ggr.

BRODERI

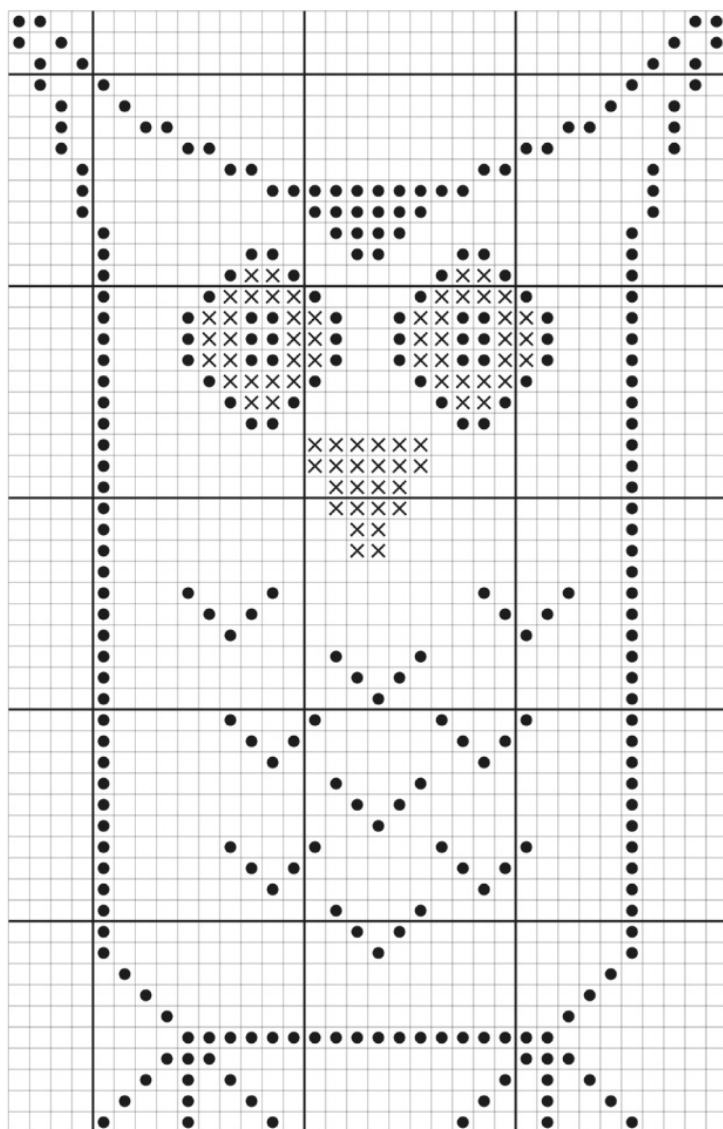
Markér på forstk 34 m x 53 p som motivet skal broderes innenfor. Broderiets masketall i bredden er det samme, og på str 104/110 og 128/134 plasseres motivet midt på forstk. På de andre str med ulikt masketall plasseres motivet forskjøvet med 1 m før midten. Plasser motivet på forstk så høyt opp som ønsket. Legg merke til at motivet er likt for alle str. Motivet ser derfor større ut på de minste str i forhold til de største. Brodér motivet på forstk med maskesting iflg diagrammet

MONTERING

Legg delene mellom fuktige håndklær og la dem tørke. Sy raglan- erme- og sidesømmer med kantm til sømrom.

Polokrage: Plukk opp m med fg. 1 på rundp nr. 3.5 langs halsringningen. Beg å plukke opp m ved venstre raglansøm bak slik: 16 m langs venstre erme, 31(31)33(33)34 m langs forstk, 16 m langs høyre erme, 21(21)23(23)26 m langs nakken = totalt 84(84)88(88)92 m. Masketallet skal være delelig med 4. Strikk rundt. Strikk 2 omg vr. Deretter vr.bord, 2 r, 2 vr. Når vr.borden måler 5(6)6(7)7 cm økes 1 m midt i alle ribbene med 2 r. Deretter strikkes vr.bord med 3 r, 2 vr. Bytt til fg. 2 når vr.borden måler 11(13)13(15)15 cm. Strikk 1 omg vr og deretter 4 omg vr.bord. Fell av i vr.bordstrikk på siste omg.

91262. Diagram 1, forstykke



53 p

34 m

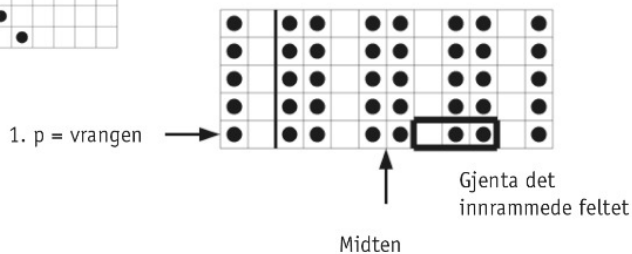
91262. Tegnforklaring, diagram 1

- = Maskesting med fg. 3
- ⊗ = Maskesting med fg. 2

91262. Tegnforklaring, diagram 2

- = r på retten, vr på vrangen
- = vr på retten, r på vrangen

91262. Diagram 2, ermer



Tips & Råd

For å unngå spørsmål: Les nøye gjennom oppskriften før du begynner på arbeidet.

Strikke-/heklefasthet: Strikk eller hekle alltid en prøvelapp som anbefalt. Stemmer det ikke med strikke-/heklefastheten som er angitt, prøv med tynnere eller tykkere pinner eller heklenål. Stemmer ikke strikke-/heklefastheten, kan resultatet få feil mål og fasong.

Markér størrelsen du strikker eller hekler så er det lettere å følge teksten i oppskriften.

Diagram: Det blir lettere å følge med i diagrammet om du legger en linjal eller et ark langs den ruteraden du strikker eller hekler.

Bevegelsesvidden på plaggene i våre oppskrifter varierer avhengig av plaggenes type og fasong. For å finne riktig størrelse anbefaler vi at du først måler direkte på kroppen. Deretter bestemmer du selv størrelsen på plagget avhengig av hvor mye bevegelsesvidde du vil at plagget skal ha. Plaggskisser viser plaggets mål.

Strikk med flere farger: Strikker du mer enn 3-4 masker med samme farge, så pass på at tråden som løper løs på baksiden tvinnes rundt tråden du strikker med så du ikke får for lange løse tråder på baksiden. Må trådene tvinnes på flere omganger etter hverandre, så pass på at de ikke tvinnes på samme sted.

Tips for håndfarget garn: Fargen på garnet kan variere fra parti til parti, så pass på at du fra starten har nok garn til hele prosjektet. For å få en jevnere blanding mellom fargene, kan du gjerne veksle mellom å strikke to pinner fra en hespe og to pinner fra en annen.

Garnalternativ: Vær obs på at strikke-/heklefasthet, garnforbruk og den endelige fasongen kan variere ved bytte av garn (også med garn i samme garngruppe).

Blokking og vask: Garn kan farge av når det ligger fuktig over lengre tid. Vær ekstra forsiktig med blokking og vask av plagg med sterke kontrastfarger. Fukt arbeidet, gjerne med en sprayflaske, klem forsiktig ut eventuelt overskuddsvann i et sammenrullet håndkle. Legg arbeidet til tork på et flatt og tørt underlag, og spenn det ut etter angitte mål.

Forkortelser

STRIKKING

arb = arbeid/arbeidet, **bakstk** = bakstykke, **beg** = begynn/begynnelsen, **bf/bfg** = bunnfarge, **bmb** = bakre maskebue, **dotf** = dobbel overtrekksfelling, **fg** = farge, **flm** = flytt markør, **flg** = følgende, **fmb** = fremre maskebue, **forkl** = forklaring/forklaringer, **forstk** = forstykke, **ggr** = ganger, **glattstr** = glattstrikk, **iflg** = ifølge, **kantm** = kantmaske, **LM** = løft markør, **m** = maske/masker, **mb** = maskebue, **mf/mfg** = mønsterfarge, **omg** = omgang, **otf** = overtrekksfelling, **p** = pinne/pinner, **plm/pm** = plasser markør, **r** = rett maske/rette masker, **rillestr** = rillestrikk, **rest** = resten/resterende, **RS** = rettsiden, **sm** = sammen, **vr** = vang maske/vrange masker, **VS** = vrangsidan, **yterl** = ytterligere, **økn** = økning

HEKLING

dst = dobbelstav, **fm** = fastmaske/fastmasker, **ho** = hopp over, **hst** = halvstav, **kjm** = kjedemaske, **lm** = luftmaske, **lmb** = luftmaskebue, **st** = stav, **stgr** = stavgruppe, **3-dst** = tredobbel stav, **5-lmb** = luftmaskebue med 5 lm