

Järbo
GARN

91266
GASTRIKE 3 TR



91266. LUE OG VOTTER MED MØNSTER

GARNKVALITET Gästrike 3 tr, 100 % ull, hespe ca. 100 g = 200 m

STRIKKEFASHET 22 m og 30 p i glattstr på p nr. 3.5 = 10 x 10 cm (strikket fast).

STØRRELSE (A) Passer hodeomkrets: ca. 55-58 (58-61) cm

STØRRELSE (B) S-M(L-XL)

GARNFORBRUK (A) LUE

Fg 1 Ca. 90(100) g (fg 9301, natur)

Fg 2 Ca. 50(50) g (fg 9303, grå)

GARNFORBRUK (B) VOTTER

Fg 1 Ca. 100(110) g (fg 9301, natur)

Fg 2 Ca. 25(25) g (fg 9303 grå)

STRØMPEPINNER Nr. 3.5 (til votter og luens topp)

RUNDPINNE Nr. 3.5, 60 cm (til lue)

HEKLENÅL Nr. 3.5 (til loddrette striper)

FORKLARINGER

Øk 1 m: Ta opp tverrtråden mellom 2 m, vri den og strikk den r.

Fell 1 m: Strikk 2 r sm.

Flerfarget mønster (Fairisle): Tvinn garnet ved fargebytte og la garnet som det ikke strikkes med, følge med på vrangen.

OBS! På innsiden av vottens hånd strikkes mønsteret med fg 2 frm og tilbake, siden fg 2 slutter i venstre side på annenhver p.

Strikk slik: **Ulike p:** Strikk alle m r med fg 1 og fg 2, håndens overside strikkes i fg 1 og mønster med fg 2. Like p: Strikk m på håndens innside fra vrangen, strikk BARE mønster med fg 2, strikk vr med tråden foran arb, de rest m i fg 1 tas løs av, snu.

Strikk deretter rundt fra retten med fg 1.

Rutemønsteret: Strikkes med et lite ekstra nøste. Da unngår du de lange trådsprangene på vrangen. **OBS! Vær ekstra nøye med å ikke stramme trådene på vrangen.**

HEKLEFORKLARINGER

Loddrette striper med kjedemasker: Fra retten hekles 1 kjm i hver m, beg nede og hekle iflg diagrammet slik: Legg tråden på vrangen, stikk heklenålen inn i en maske fra retten, lag et kast på nålen og trekk det opp på retten, *stikk nålen inn i m over, 1 kast på nålen, trekk opp en m til retten*, gjenta *-*. Pass på å hekle loddrett og at kjedemaskene ikke strammer. Klipp av garnet, avslutt med å trekke tråden mot vrangen før du fester den.

LUE (A)

Vær ekstra nøye med å holde riktig strikkefasthet i bredden, ellers kan omkretsen på luen bli for stor. Legg opp 120(125) m på rundp nr. 3.5 med fg 2. Strikk 12 omg glattstr rundt, deretter 1 omg vr til brettekant. Deretter strikkes iflg diagram A1 med fg 1 og fg 2, gjenta rapporten 5(5) ggr på omg, strikk 1.-34. omg med mønster. Forts å strikke iflg diagram A2. På 35. omg strikkes 8(5) fellinger jevnt fordelt på omg = 8 m i rapporten, gjenta 14(15) rapporter på omg = 112(120) m. Bytt til strømpep når masketallet tillater det. Strikk mønster på 36.-64. omg og fellinger iflg diagrammet slik: Strikk den markerte m og m før r sm = 56(60) m. Strikk resten av arb med fg 2. Når luen måler 23(24) cm fra brettekanten, strikkes 2 og 2 m r sm ut omg = 28(30) m. Klipp av garnet, trekk tråden gjennom de rest m, stram til og fest godt.

MONTERING (A)

Legg luen mellom fuktige kleder og la den tørke.

Loddrette striper: Med heklenål nr. 3.5 og fg 2 hekles loddrette kjm, se forklaring, diagram og foto. Brett kanten langs den vr omg og sy fast på vrangen. Lag en liten pompong av fg 2, ca. 6-8 cm i diameter. Hold pompongen over kokende vann noen sekunder så den blir fluffy, og sy den deretter fast i toppen på luen.

HØYRE VOTT (B)

Legg opp 56(56) m på strømpep nr. 3.5 med fg 1. Fordel m på 4 strømpep, strikk 10 omg glattstr rundt og deretter 1 omg vr = brettekant.

Strikk 1 omg r. Forts å strikke 1.-28. omg fram til håndleddet iflg diagram B. Deretter strikkes 1.-56.(1.-62.) omg til hånden iflg diagram B = størr S-M rød markering (størr M-XL blå markering). **OBS!** På 1. omg felles 6(2) m jevnt fordelt = 50(54) m. På 10. omg beg økn til tommelkilen iflg diagrammet til tommelen i den aktuelle størr, beg der de 3 m er markert med svart. Strikk 1 økn før og etter de 3 m på annenhver omg til det er totalt 13(15) m i tommelkilen. La kilens m hvile på en tråd. Legg deretter opp 3 nye m

bak kilen, strikk hånden ferdig iflg diagram B, eller til ønsket lengde fram til fellingene. Strikk deretter fellinger på vottens under- og overside innenfor sidem i hver side (se felling markert med rødt/blått) slik: *Sidem, 1 felling, strikk til 2 m før den andre sidem, 1 felling*, gjenta på den andre siden av hånden. Sy igjen de rest 10 m fra hver side (håndens over- og underside) med maskesting. **Tommel:** Sett kilens 13(15) m inn på strømpep nr. 3.5, plukk opp 1 m på hver side av tommelens m, plukk opp ytterl 3 m i de nye m bak kilen = 18(20) m. Strikk deretter rundt iflg diagrammet til tommel i valgt størrelse, eller til ønsket lengde. Fell av iflg markeringene i diagrammet. Sy igjen de rest m med maskesting.

VENSTRE VOTT (B)

Strikkes som høyre, men speilvendt.

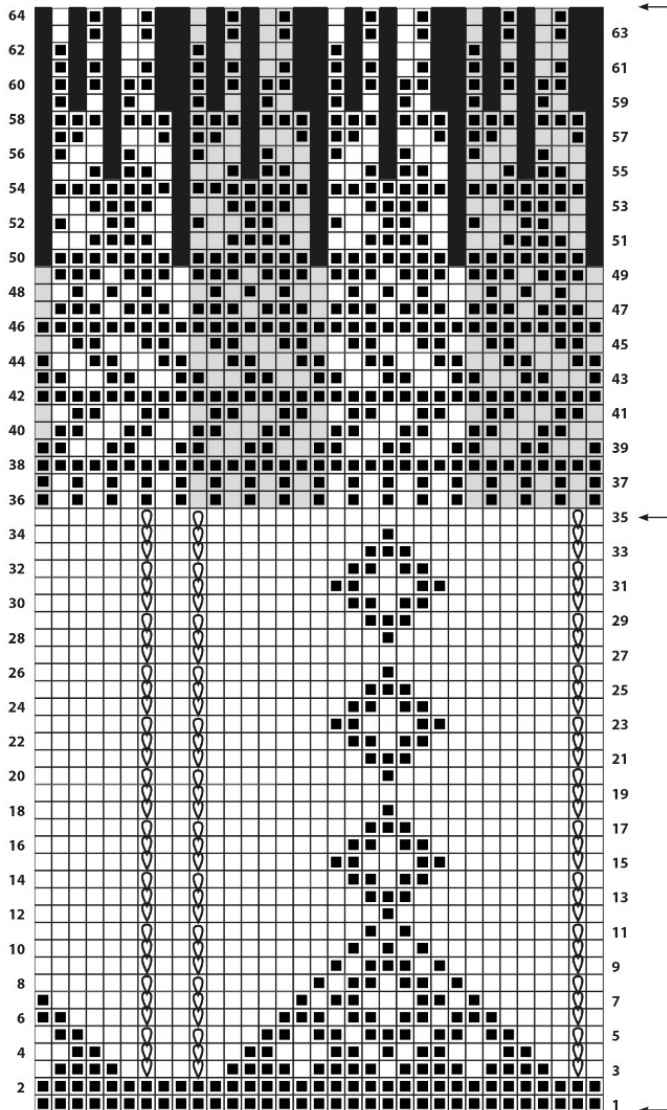
MONTERING (B)

Fest alle løse trådender. Legg vottene mellom fuktige kleder og la alt tørke.

Loddrette striper: Med heklenål nr. 3.5 og fg 2 hekles loddrette kjm, se forklaring, diagram og foto. Brett deretter ned vottens overkant mot vrangen langs brettekanten og sy den fast

91266. Diagram A - Modell A - LUE

91266. Tegnforklaring








-  = fg 1 = fg 9301
-  = fg 2 = fg 9303
-  = fg 2 = fg 9303 kjedemasker
-  = markerer rapporter
-  = masken eksisterer ikke. Votter = plass til tommelkile

Diagram A2

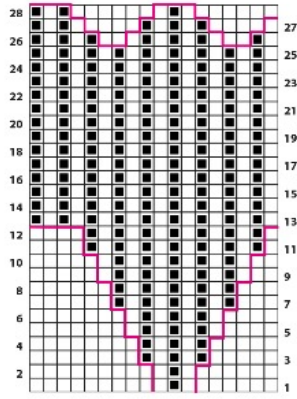
Reguler masketallet

Diagram A1

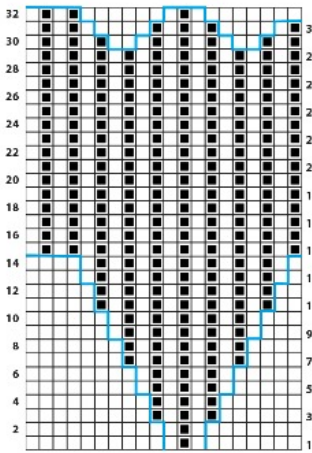
Størr 55-58 cm Rapport - 24 m

Størr (58-61 cm) Rapport - 25 m

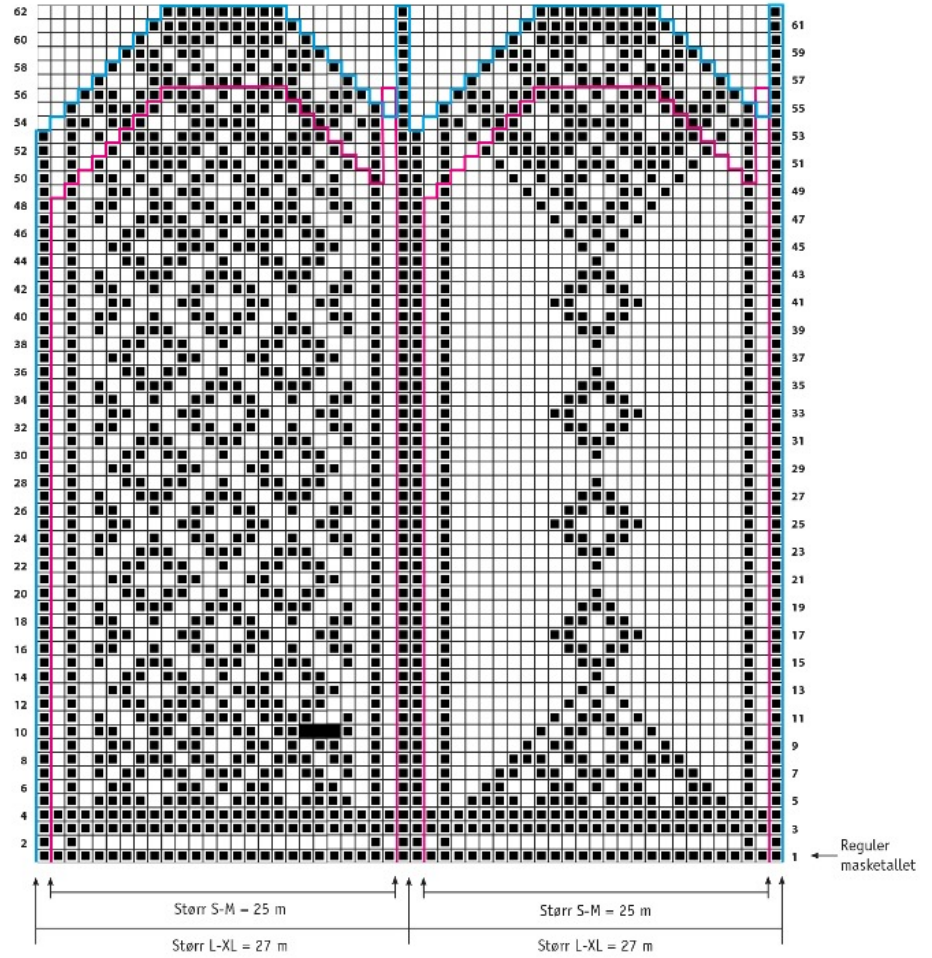
91266. Størr S-M – Tommel



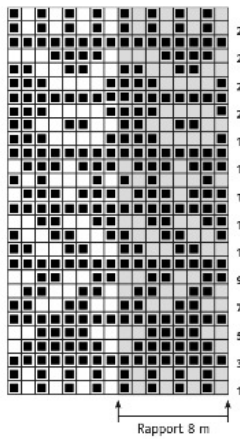
91266. Størr L-XL – Tommel



91266. Diagram B - Modell B – VOTTER



91266. Modell B - Bord til håndledd



91266. Tegnforklaring

- = fg 1 = fg 9301
- = fg 2 = fg 9303
- = fg 2 = fg 9303 kjedemasker
- = markerer rapporter
- = masken eksisterer ikke. Votter – plass til tommelkile
- = Størr S-M, samt markerer fellinger og økninger
- = Størr L-XL, samt markerer fellinger og økninger

Tips & Råd

For å unngå spørsmål: Les nøye gjennom oppskriften før du begynner på arbeidet.

Strikke-/heklefasthet: Strikk eller hekle alltid en prøvelapp som anbefalt. Stemmer det ikke med strikke-/heklefastheten som er angitt, prøv med tynnere eller tykkere pinner eller heklenål. Stemmer ikke strikke-/heklefastheten, kan resultatet få feil mål og fasong.

Markér størrelsen du strikker eller hekler så er det lettere å følge teksten i oppskriften.

Diagram: Det blir lettere å følge med i diagrammet om du legger en linjal eller et ark langs den ruteraden du strikker eller hekler.

Bevegelsesvidden på plaggene i våre oppskrifter varierer avhengig av plaggenes type og fasong. For å finne riktig størrelse anbefaler vi at du først måler direkte på kroppen. Deretter bestemmer du selv størrelsen på plagget avhengig av hvor mye bevegelsesvidde du vil at plagget skal ha. Plaggskisser viser plaggets mål.

Strikk med flere farger: Strikker du mer enn 3-4 masker med samme farge, så pass på at tråden som løper løs på baksiden tvinnes rundt tråden du strikker med så du ikke får for lange løse tråder på baksiden. Må trådene tvinnes på flere omganger etter hverandre, så pass på at de ikke tvinnes på samme sted.

Tips for håndfarget garn: Fargen på garnet kan variere fra parti til parti, så pass på at du fra starten har nok garn til hele prosjektet. For å få en jevnere blanding mellom fargene, kan du gjerne veksle mellom å strikke to pinner fra en hespe og to pinner fra en annen.

Garnalternativ: Vær obs på at strikke-/heklefasthet, garnforbruk og den endelige fasongen kan variere ved bytte av garn (også med garn i samme garngruppe).

Forkortelser

STRIKKING

arb = arbeid/arbeidet, **bakstk** = bakstykke, **beg** = begynn/begynnelsen, **bf/bfg** = bunnfarge, **bmb** = bakre maskebue, **dotf** = dobbel overtrekksfelling, **fg** = farge, **flm** = flytt markør, **flg** = følgende, **fmb** = fremre maskebue, **forkl** = forklaring/forklaringer, **forstk** = forstykke, **ggr** = ganger, **glattstr** = glattstrikk, **iflg** = ifølge, **kantm** = kantmaske, **LM** = løft markør, **m** = maske/masker, **mb** = maskebue, **mf/mfg** = mønsterfarge, **omg** = omgang, **otf** = overtrekksfelling, **p** = pinne/pinner, **plm/pm** = plasser markør, **r** = rett maske/rette masker, **rillestr** = rillestrikk, **rest** = resten/resterende, **RS** = rettsiden, **sm** = sammen, **vr** = vang maske/vrange masker, **VS** = vrangsiden, **yterl** = ytterligere, **økn** = økning

HEKLING

dst = dobbelstav, **fm** = fastmaske/fastmasker, **hst** = halvstav, **kjm** = kjedemaske, **lm** = luftmaske, **lmb** = luftmaskebue, **st** = stav, **stgr** = stavgruppe, **3-dst** = tredobbel stav, **5-lmb** = luftmaskebue med 5 lm