

**Järbo**  
GARN®

**91381**  
SOFT COTTON  
JÄRBO 8/4



## 91381. GRYTLAPPAR MED DJURMOTIV

**GARNKVALITÉ (A)** Soft Cotton (100% Bomull. Nystan ca 50 g = 80 m)

**GARNKVALITÉ (B,C)** Järbo 8/4 (100% Bomull "Merceriserad & Gasserad". Nystan ca 50 g = 170 m)

**VIRKFASTHET (B,C)** Ca 21 fm x 27 v på virknål nr 2.5 = 10 x 10 cm

**VIRKFASTHET (A)** Ca 20 fm x 20 v på virknål nr 3.5 = 10 x 10 cm

**MÅTT** Ca 18 x 20 cm (A), Ca 14 x 13 cm (B,C)

**GARNÅTGÅNG (A.1)** (50 g av vardera färg räcker till 3 grytlappar: A.1, A.2, A.3)

**Bf** Ca 25 g (fg 8824, gul)

**Fg 1** Ca 20 g (fg 8802, oblekt)

**Fg 2** Ca 5 g (fg 8843, brun)

**GARNÅTGÅNG (A.2)**

**Bf** Ca 25 g (fg 8843, brun)

**Fg 1** Ca 20 g (fg 8824, gul)

**Fg 2** Ca 5 g (fg 8802, oblekt)

**GARNÅTGÅNG (A.3)**

**Bf** Ca 25 g (fg 8802, oblekt)

**Fg 1** Ca 20 g (fg 8843, brun)

**Fg 2** Ca 5 g (fg 8824, gul)

**GARNÅTGÅNG (B.1)** (50 g av vardera färg räcker till 3 grytlappar: B.1, B.2, B.3)

**Bf** Ca 25 g (fg 32018, lin)

**Fg 1** Ca 20 g (fg 32001, gul)

**Fg 2** Ca 5 g (fg 32026, chokladbrun)

**GARNÅTGÅNG (B.2)**

**Bf** Ca 25 g (fg 32026, chokladbrun)

**Fg 1** Ca 20 g (fg 32018, lin)

**Fg 2** Ca 5 g (fg 32001, gul)

**GARNÅTGÅNG (B.3)**

**Bf** Ca 25 g (fg 32001, gul)

**Fg 1** Ca 20 g (fg 32026, chokladbrun)

**Fg 2** Ca 5 g (fg 32018, lin)

**GARNÅTGÅNG (C.1)** (50 g av vardera färg räcker till 3 grytlappar, C.1, C.2, C.3)

**Bf** Ca 40 g (fg 32028, ljusröd)

**Fg 1** Ca 5 g (fg 32000, oblekt)

**Fg 2** Ca 5 g (fg 32012, svart)

**GARNÅTGÅNG (C.2)**

**Bf** Ca 40 g (fg 32012, svart)

**Fg 1** Ca 5 g (fg 32028, ljusröd)

**Fg 2** Ca 5 g (fg 32000, oblekt)

**GARNÅTGÅNG (C.3)**

**Bf** Ca 40 g (fg 32000, oblekt)

**Fg 1** Ca 5 g (fg 32012, svart)

**Fg 2** Ca 5 g (fg 32028, ljusröd)

**VIRKNÅL** Nr 2.5 (B,C), Nr 3.5 (A)

### FÖRKLARINGAR

**Luftmaska (lm):** Gör en ögla av garnet och stick in virknålen i ögla, gör ett omslag och dra garnet genom ögla på nålen.

**Fast maska (fm):** Stick ner nålen i en maska från föregående varv, hämta garn (= 2 m på nålen), gör ett omslag, dra garnet genom de 2 m.

### FRAMSIDA (A,B,C)

Till A används virknål nr 3.5, till B och C används virknål nr 2.5.

Med bf: Virka en kedja av 36 lm.

**Varv 1:** Börja i 2:a maskan från nålen, virka 1 fm i varje fm, vänd. (35 m)

**Varv 2:** Gör 1 lm (vändmaska), 1 fm i varje fm varvet ut. (35 m)

Börja virka efter önskat diagram (räv eller ugglå). Varje ruta motsvarar en fm. Läs från höger till vänster på rätsidan, och vänster till höger på avigsidan. **OBS!** Gör alltid 1 luftmaska (vändmaska) i början av varje varv.

När diagrammet är färdigt upprepas varv 2 ytterligare 2 ggr. Ta av garnet och fäst lösa trådar.

### **BAKSIDA (B,C)**

Med bf och virknål nr 2.5: Virka en kedja av 36 lm.

**Varv 1:** Börja i 2:a maskan från nålen, virka 1 fm i varje fm, vänd. (35 m)

**Varv 2:** Gör 1 lm (vändmaska), virka 1 fm i varje fm, varvet ut. (35 m)

Upprepa varv 2 ytterligare 37 ggr. Ta av garnet och fäst lösa trådar.

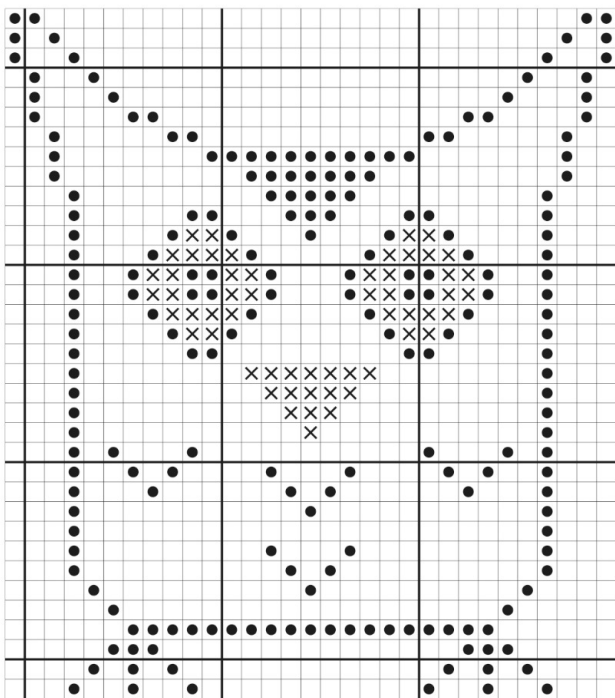
### **MONTERING (B,C)**

**Grytlapp (A):** Virka runt grytlappen, börja i högra hörnet, 1 fm i varje m/varv, och 3 fm i samma m i alla fyra hörn. Sluta med 1 sm i 1:a m i högra hörnet. Ta inte av garnet.

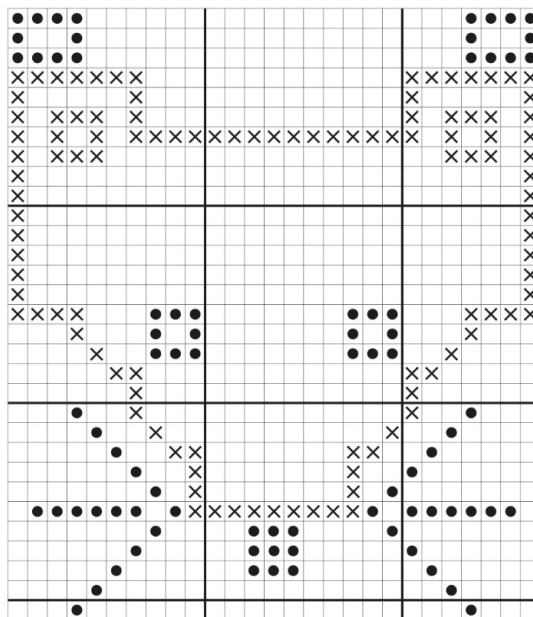
**Grytlapp (B,C):** Lägg framsidan mot baksidan med avigsidorna inåt. Virka ihop delarna med 1 fm i varje m/varv med början i högra hörnet. I varje hörn virkas 3 fm i samma m. Varvet avslutas med 1 sm i den 1:a m i högra hörnet. Ta inte av garnet.

**Hank i högra hörnet (A,B,C):** Virka 18 lm för att skapa en hängare. Fäst öglan med 1 sm i samma m som tidigare i grytlappens hörn. Vänd och virka 1 fm i varje lm. Avsluta med ännu 1 sm i samma maska som tidigare. Ta av garnet och fäst lösa trådar.

91381. Diagram A, B – Uggla



91381. Diagram C – Räv



91381. Teckenförklaring

- = Bf
- = Fg 1
- × = Fg 2

## Tips & Råd

**För att undvika frågetecken:** Tänk på att läsa igenom mönstret noga innan du påbörjar ditt arbete.

**Masktäthet:** Sticka eller virka alltid en provlapp enligt rekommendationen. Stämmer det inte med masktätheten som anges, prova med tunnare eller grövre stickor eller virknål. Om masktätheten inte stämmer kan resultatet få fel mått och form.

**Markera** storleken du stickar eller virkar så är det lättare att följa beskrivningstexten.

**Diagram:** Det underlättar att följa med i diagrammet om du sätter en linjal längs med den rad du stickar eller virkar.

**Rörelsevidden** på plaggen i våra mönster varierar beroende på plaggets typ och form. För att hitta rätt storlek rekommenderar vi att du först mäter direkt på kroppen. Därefter bestämmer du själv storleken på plagget beroende på hur mycket rörelsevidd du vill att plagget ska ha. Plaggskisser visar plaggets mått.

**Flerfärgsstickning:** Tänk på att sno tråden som löper med på baksidan om den du stickar med, om du stickar mer än 3-4 maskor av en och samma färg, så du inte får för långa lösa trådar på baksidan. Om garnet behöver snos flera varv i rad så ska du tänka på att inte sno det på samma ställe.

**Garnalternativ:** Observera att garnåtgång samt utseende kan variera vid byte av garn (även med garn i samma garngrupp).

**Tips för handfärgat garn:** Se till att från början ha tillräckligt med garn så det räcker till hela projektet då garnet kan variera i färg från parti till parti. Växla gärna mellan att sticka två varv från en härva och två varv från en annan för att få en jämnare blandning mellan färgerna.

## Förkortningar

### STICKNING

**am** = avig maska/aviga maskor, **arb** = arbetet, **avigs/AS** = avigsidan, **avm** = avmaska, **bakst** = bakstycke, **bf/bfg** = bottenfärg, **bmb** = bakre maskbågen, **cm:s** = centimeters, **db-int** = dubbelintagning, **döhpt** = dubbel överdragshoptagning, **enl** = enligt, **fg** = färg, **flm/LM** = flytta markör/lyft markör, **fmb** = främre maskbågen, **framst** = framstycke, **förkl** = förklaringar, **ggr** = gånger, **hopt** = hoptagning, **int** = intagning, **kantm** = kantmaska, **m** = maska/maskor, **mb** = maskbåge, **mf/mfg** = mönsterfärg, **omsl** = omslag, **plm/PM** = placera markör, **rest** = resterande, **rm** = rät maska/räta maskor, **räts/RS** = rätsidan, **rätst** = rätstickning, **slätst** = slätstickning, **st** = sticka/stickor, **tills** = tillsammans, **uppr** = upprepa, **v** = varv, **vr** = vriden/vridna, **v:s** = varvs, **yterl** = ytterligare, **öhpt** = överdragshoptagning, **ökn** = ökning

### VIRKNING

**dst** = dubbelstolpe, **fm** = fast maska/fasta maskor, **hopv** = hopvirkade, **hst** = halvstolpe, **lm** = luftmaska, **lmb** = luftmaskbåge, **mb** = maskbåge, **omsl** = omslag, **st** = stolpe, **st-gr** = stolpgrupp, **sm** = smygmaska, **3-dst** = tredubbel stolpe, **5-lmb** = luftmaskbåge med 5 lm