

Järbo
GARN®

91381
SOFT COTTON
JÄRBO 8/4



91381. GRYDELAP MED DYREMOTIV

GARNKVALITET (A) Soft Cotton (100% Bomuld. Nøgle ca 50 g = 80 m)

GARNKVALITET (B,C) Järbo 8/4 (100% Bomuld "Merceriserad & Gasserad". Nøgle ca 50 g = 170 m)

HÆKLEFASTHED (B,C) Ca 21 fm og 27 omg med hækl nål nr. 2.5 = 10 cm.

HÆKLEFASTHED (A) Ca 20 fm og 20 omg med hækl nål nr. 3.5 = 10 cm.

MÅL Ca 18 x 20 cm (A), Ca 14 x 13 cm (B,C)

GARNFORBRUG (A.1) (50 g af hver farve rækker til 3 grydelapper: A.1, A.2, A.3)

Bf Ca 25 g (fv 8824, gul)

Fv 1 Ca 20 g (fv 8802, ubleget)

Fv 2 Ca 5 g (fv 8843, brun)

GARNFORBRUG (A.2)

Bf Ca 25 g (fv 8843, brun)

Fv 1 Ca 20 g (fv 8824, gul)

Fv 2 Ca 5 g (fv 8802, ubleget)

GARNFORBRUG (A.3)

Bf Ca 25 g (fv 8802, ubleget)

Fv 1 Ca 20 g (fv 8843, brun)

Fv 2 Ca 5 g (fv 8824, gul)

GARNFORBRUG (B.1) (50 g af hver farve rækker til 3 grydelapper: B.1, B.2, B.3)

Bf Ca 25 g (fv 32018, lin)

Fv 1 Ca 20 g (fv 32001, gul)

Fv 2 Ca 5 g (fv 32026, chokoladebrun)

GARNFORBRUG (B.2)

Bf Ca 25 g (fv 32026, chokoladebrun)

Fv 1 Ca 20 g (fv 32018, lin)

Fv 2 Ca 5 g (fv 32001, gul)

GARNFORBRUG (B.3)

Bf Ca 25 g (fv 32001, gul)

Fv 1 Ca 20 g (fv 32026, chokoladebrun)

Fv 2 Ca 5 g (fv 32018, lin)

GARNFORBRUG (C.1) (50 g af hver farve rækker til 3 grydelapper: C.1, C.2, C.3)

Bf Ca 40 g (fv 32028, lys rød)

Fv 1 Ca 5 g (fv 32000, ubleget)

Fv 2 Ca 5 g (fv 32012, sort)

GARNFORBRUG (C.2)

Bf Ca 40 g (fv 32012, sort)

Fv 1 Ca 5 g (fv 32028, lys rød)

Fv 2 Ca 5 g (fv 32000, ubleget)

GARNFORBRUG (C.3)

Bf Ca 40 g (fv 32000, ubleget)

Fv 1 Ca 5 g (fv 32012, sort)

Fv 2 Ca 5 g (fv 32028, lys rød)

HÆKLENÅL Nr 2.5 (B,C), Nr 3.5 (A)

TEKNIKTIPS

Grydelap med bagstykke (B & C): Hækling med flere farver: Lad det garn som du ikke anvender, løbe med, løst hængende på bagsiden. Vær opmærksom på at arbejdet ikke trækker sammen! Trådene på bagsiden bliver dækket af en bagside.

Grydelap (A): At hækle med flere farver: På de omg som hækles med flere farver, hækles rundt om de tråde som der ikke arbejdes med.

FORKLARING

Luftmaske (lm): Lav et øje af garnet og stik hæklenålen ind i øjet, lav et omslag og træk garnet gennem øjet på nålen.

Fastmaske (fm): Stik nålen ned i en maske fra foregående omg, hent garnet (= 2 m på nålen), lav et omslag, træk garnet gennem de 2 m.

FORSIDEN (A,B,C)

Grydelap (B,C): Med bfv og hæklenål nr 2,5: Hækl en kæde af 36 lm.

Grydelap (A): Med bfv og hæklenål nr 3.5: Hækl en kæde af 36 lm.

Omg 1: Hækl 1 fm med nedtag i 2.maske fra nålen, hækl yderligere 34 fm, vend. (35 m)

Omg 2: Lav 1 lm (vendemaske), 1 fm i hver fm omg udt. (35 m)

Begynd hæklingen efter det ønskede diagram (ræv eller ugle). Hver omg modsvarer en fm. Læses fra højre til venstre på retsiden, og venstre til højre på vrangsiden. **OBS!** Lav altid 1 luftmaske (vendemaske) i begyndelsen af hver omg.

Når diagrammet er færdigt gentages omg 2 yderligere 2 gange. Bryd garnet og hæft ender.

BAGSIDE (B,C)

Med fv og hæklenål nr 2,5: Hækles en kæde af 36 lm.

Omg 1: Hækl 1 fm med nedtag i anden maske fra nålen, hækl yderligere 34 fm, vend. (35 m)

Omg 2: Lav 1 lm (vendemaske), hækl 1 fm i hver fm, omg ud. (35 m)

Gentag omg 2 yderligere 37 gange. Bryd garnet og hæft ender.

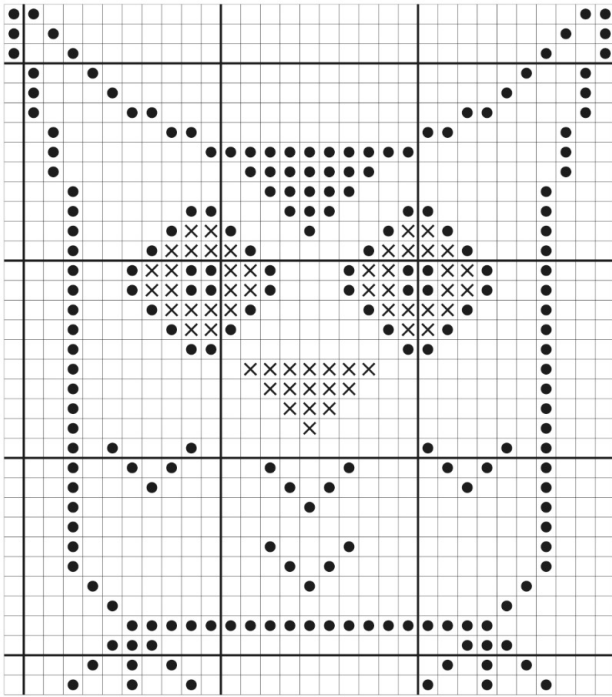
MONTERING (B,C)

Grydelap (A): Grydelappen hækles rundt i kanten, 1 fm i hver m/omg, og 3 fm i alle fire hjørner.

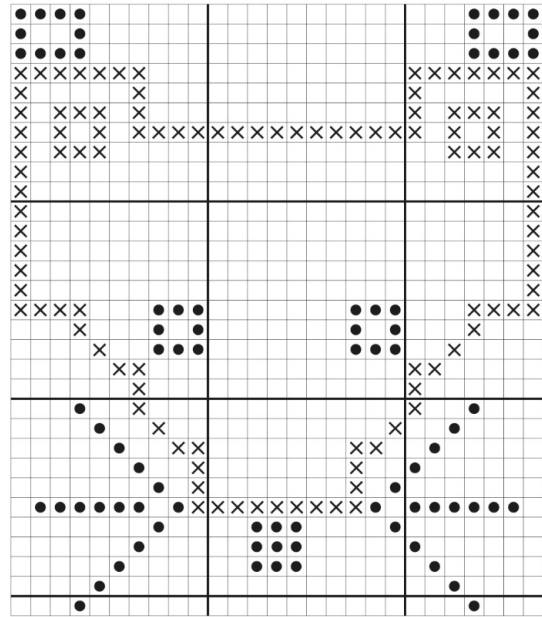
Grydelap (B,C): Læg forsiden mod bagsiden med vrangsiden indad. Hækl delene sammen med fm - 1 fm i hver m/omg med begynd i højre hjørne. I hvert hjørne hækles 3 fm. omg afslutes med en km i den første fm i højre hjørne.

Strop i det ene hjørne (A,B,C): Hækl 18 lm for at danne en strop. Lav yderligere 1 sm i samme maske som tidligere. Vend og hækl 1 fm i hver lm. Afslut med 1 km i samme maske som tidligere. Bryd garnet og hæft ender.

91381. Diagram A, B – Ugle



91381. Diagram C – Ræv



91381. Tegnforklaring

- = Bf
- = Fv 1
- × = Fv 2

Tips & Råd

For at undgå spørgsmål: Det er en god ide at læse teksten igennem før du begynder på dit arbejde.

Strikke- hæklefasthed: Lav altid en strikke-/hækleprøve ifølge anbefalingen. Hvis strikke-/hæklefastheden ikke passer med det, der er angivet, så prøv med tyndere eller tykkere pinde/hæklenål. Hvis strikke-/hæklefastheden ikke passer, kan arbejdet få en forkerte mål og forkert facon.

Marker den størrelse som du strikker eller hækler, så er det lettere at følge opskriften.

Diagram: Når der strikkes/hækles efter diagram, kan du lægge en lineal langs den række i diagrammet som du er i gang med, så er det lettere at følge diagrammet.

Bevægelsesvidden i opskrifterne varierer alt efter type og facon. For at finde den rette størrelse, anbefaler vi, at du først måler direkte på kroppen. Derefter vælger du størrelsen på modellen alt efter hvor meget bevægelsesvidde du ønsker at modellen skal have. Der er tegninger af modellen, der viser diverse mål.

Flerfarvestriking: Husk at sno garnet om hinanden på bagsiden, så den tråd der ikke strikkes med bliver "hæftet op". Dette bør du gøre, hvis der er mere end 3-4 masker mellem farveskiftene, eller får du lange tråde på bagsiden. Sno ikke garnet lige over hinanden på efterfølgende pinde, men lidt forskudt.

Tips til håndfarvet garn: Sørg for at du har nok garn fra starten, så der er nok til hele projektet, da garnet kan variere i farve fra parti til parti. Ved farveskift kan der strikkes 2 pinde med garn fra det ene bundt og 2 pinde med et andet bundt for at få en jævnere overgang mellem farverne.

Blokning og vask: Garn kan afgive farve, når det ligger og er fugtigt i længere tid. Vær ekstra forsigtig ved blokning og vask af arbejder med stærke kontrastfarver. Gør arbejdet fugtigt, gerne med en sprayflaske, rul arbejdet ind i et håndklæde og tryk forsigtigt eventuelt overskydende vand ud. Lad arbejdet liggetørre på et fladt underlag og spænd det ud i de angivne mål.

Forkortelser

STRIK

arb = arbejdet, **bmb** = bagerste maskebue, **cm** = centimeter/centimeters, **dobbd-indt** = dobbeltindtagning, **dobbd-oti** = dobbelt overtrækningsindtagning, **dr** = drejet, **fv** = farve, **flm/LM** = flyt markør/lyft markør, **fmb** = forreste maskebue, **forst** = forstykke, **forkl** = forklaringer, **gent** = gentag, **glatst** = glatstriking, **indt** = indtagning, **kantm** = kantmaske, **luk** = luk af, **m** = maske/masker, **mb** = maskebue, **omg** = omgang, **omsl** = slå om, **oti** = overtrækningsindtagning, **p** = pind/pinde, **plm/PM** = placer markør, **rest** = resterende, **r** = ret/retmaske, **rs/rets** = retsiden, **retst** = retstriking, **sm** = sammen, **udt** = udtagning, **vr** = vrang/vrangmaske, **vs/vrangs** = vrangsiden, **yderl** = yderligere

HÆKLING

dst = dobbelt stangmaske, **fm** = fastmaske, **hst** = halvstangmaske, **km** = kædemaske, **lm** = luftmaske, **lmb** = luftmaskebue, **st** = stangmaske, **st-gr** = stangmaskegruppe, **3-dst** = tredobbelt stangmaske, **5-lmb** = luftmaskebue bestående af 5 lm