

*Järbo*  
GARN

91388  
MIO



## 91388. BABY/BARNETRØJE MED RAGLAN

**GARNKVALITET** MIO (100% Merinould Ca 50 g = 170 m)

**STRIKKEFASTHED** Ca 27-28 m x 36-37 pinde glatst på p 3 = 10 x 10 cm

**GARNALTERNATIV** Gästrike 2 tr, Järbo 8/4, Nova, Mini Bomull

**STØRRELSER—CL** 38(44)50(56-62)68-74(80-86)92-98(104-110) cl

**STØRRELSER—ALDER** prematur(prematur)0-1(1-4)4-9(9-18)1½-3(3-5) måned/år

**BRYSTVIDDE** Ca 40(42)48(54)59(63)69(72) cm.

**HEL LÆNGDE** Ca 17(21)23(27)32(35)38(43) cm.

### GARNFORBRUG

**Fv 1:** Ca 50(75)100(125)150(175)250(300)g. (Fv 30203/30223)

**Fv 2:** Ca 25(25)25(25)25(25)25(25) g. (Fv 30216)

**Fv 3:** Ca 25(25)25(25)25(25)25(25) g. (Fv 30205)

**Fv 4:** Ca 25(25)25(25)25(25)25(25) g. (Fv 30202)

**PINDE** Nr 2.5 og 3

**RUNDPIND** Nr 2.5, 40 og 60 cm

### FORKLARINGER

**Tag 1 m ud:** Tag tråden op mellem 2 m sno den og strik den ret.

**Kantmaske (kantm):** Yderste m i hver side strikkes ret på alle omg.

**Enkeltindtagning (enkeltindt): I begyndelsen af omg:** 2 m ret sammen. **I slutningen af omg:** Tag 1 m løs af, strik 1 m, træk den løse m over.

**Dobbeltindtagning (dobbelindt): I begyndelsen af omg:** 3 m ret sammen. **I slutningen af omg:** Tag 1 m løs af, strik 2 m ret sammen, træk den løse m over.

**Knaphul:** Luk 2 m, som slås op igen på næste omg.

### HÆKLEFORKLARINGER

**Luftmaske (lm):** Lav en løkke, \*omslag, træk garnet gennem løkken\*, gentag \*-\* til det ønskede antal lm.

**Kædemaske (km):** Stik nålen ned i næste m, omslag, træk garnet gennem m og direkte gennem m på nålen.

**Fastmaske (fm):** Stik nålen ned i næste m, omslag, træk garnet gennem m, omslag, træk garnet gennem begge m på nålen.

### DIAGRAM

**Diagram A (Lille ræv):** Bruges til str 38(44)50(56-62) cl.

**Diagram B (Stor ræv):** Bruges til str 68-74(80-86)92-98(104-110) cl.

### RYG

**Ribkant:** Slå 58(62)70(78)86(90)102(106) m op på p nr 2.5 og strik ca 2(2)3(3)3(4)4(4) cm rib 2 rm, 2 vm indenfor kantm i hver side, første og sidste pind fra vrangs. Tag 0(2)2(2)2(2)6(6) m ind på sidste pind jævnt fordelt = 58(60)68(76)84(88)96(100) m.

**Retstrikket kant:** Slå 58(60)68(76)84(88)96(100) m op på p nr 3 og strik 5 pinde ret (1. pind = vrangs). Skift til p nr 3 efter den ribstrikkede kant. Strik glatst indenfor kantm i hver side resten af arb. Når arb måler ca 9(12)12(15)19(20)21(25) cm lukkes for 3 m i hver side til ærmegab. På næste pind fra rets begynder indtagningerne til raglan. Lav en enkeltindt indenfor kantm + 1 m glatst i hver side. Gentag enkeltindt på hver anden pind yderligere 9(13)17(17)16(24)27(28) gange og lav derefter en dobbeltindt på hver anden pind 4(2)1(3)5(2)2(2) gange. Strik 1 pind. Luk de resterende 16(18)22(22)24(24)26(28) m.

### FORSTYKKE

Slå op og strik som ryggen med udelad de 2(2)3(3)3(3)3(3) øverste raglanindt. **OBS!** Når arb måler ca (7)7(8)9(11)12(15) cm strikkes på følgende måde: Kantm, 16(17)21(25)24(26)30(32) m, mønster efter diagram A(A)A(A)B(B)B(B) over 24(24)24(24)34(34)34(34) m, 16(17)21(25)24(26)30(32) m + kantm. Efter afslutning af diagrammet strikkes som tidligere. Samtidig med den 10.(12.)13.(14.)15.(20.)22.(23.) raglanindt lukkes de midterste 12(12)14(14)16(16)14(16) m til halsen og hver side strikkes for sig. Luk yderligere til halsen på hver anden pind for 3-1(3-2)3-2-1(3-2-2-1)3-2-2-1(3-2-1-1) 3-2-1-1-1(3-2-1-1-1) m. Herefter der 2(2)2(2)2(2)3(3) m tilbage, som lukkes af.

### HØJRE ÆRME

**Ribkant:** Slå 34(38)42(42)42(46)58(62) m op på p nr 2.5 og strik ca 2(2)3(3)3(4)4(4) cm rib 2 rm, 2 vm indenfor kantm i hver side, første og sidste pind fra vrangs. På sidste pind justeres maskeantallet til = 35(37)41(42)43(46) 57(59) m.

**Retstrikket kant:** Slå 35(37)41(42)43(46) 57(59) m op på p nr 3 og strik 5 pinde ret (1. pind = vrangs). Skift til p nr 3 efter den ribstrikkede kant. Strik glatst indenfor kantm i hver side resten af arb. Når arb måler ca 3(3)4(4)4(3)5(5) cm tages 1 m ud i hver side indenfor kantm. Gentag udt på hver 4. pind yderligere 0(2)3(1)7(13)13(6) gange og derefter på hver 6. pind til der er 41(47)55(58)63(74)85(89) m på pinden. Når arb måler ca 9(10)14(17)19(20)23(28) cm lukkes 3 m i hver side til ærmegab. På næste pind fra rets begynder indtagningerne til raglan. Lav en enkeltindt i hver side indenfor 2 m (= kantm + 1 m). Gentag enkeltindt på hver anden pind yderligere 7(9)13(11)14(19)26(26) gange og derefter på hver 4. pind 2(2)1(3)2(2)0(0) gange. Lav herefter en dobbeltindt på hver anden pind 0(0)0(0)0(0)0(1) gange. Der er nu 15(17)19(22)23(24)25(25) m tilbage. Strik 1 pind.

**Nu tages ind til halsen på følgende måde:**

- 1. pind (rets)** Luk 5(6)4(5)5(6)5(5) m i begyndelsen af pinden og lav en dobbeltindt i slutningen.
- 2. pind og alle pinde fra vrangs:** strikkes vrang uden af lukke af eller tage ind.
- 3. pind** Luk 4(5)4(5)5(5)5(5) m i begyndelsen af pinden og lav en dobbeltindt i slutningen.
- 5. pind (gælder blot str 50-110):** Luk -(-)3(4)5(5)6(6) m i begyndelsen af pinden og lav en dobbeltindt i slutningen. Nu er der 2(2)2(2)2(2)3(3) m tilbage, som lukkes af.

## VENSTRE ÆRME

Strikkes som højre ærme men spejlvendt. Indtagningen til halsen begynder 1 pind tidligere fra vrangs.

## MONTERING

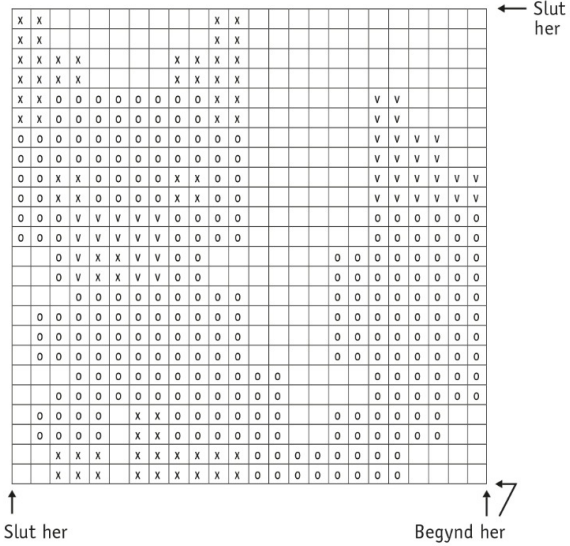
Spænd delene ud efter de oplyste mål mellem fugtige håndklæder og lad dem tørre.

**Halskant:** Sy raglansømmene sammen. **OBS!** Undlad at sy venstre bagerste raglansøm sammen på størrelse 38-86 cl. Brug kantm som sømrum.

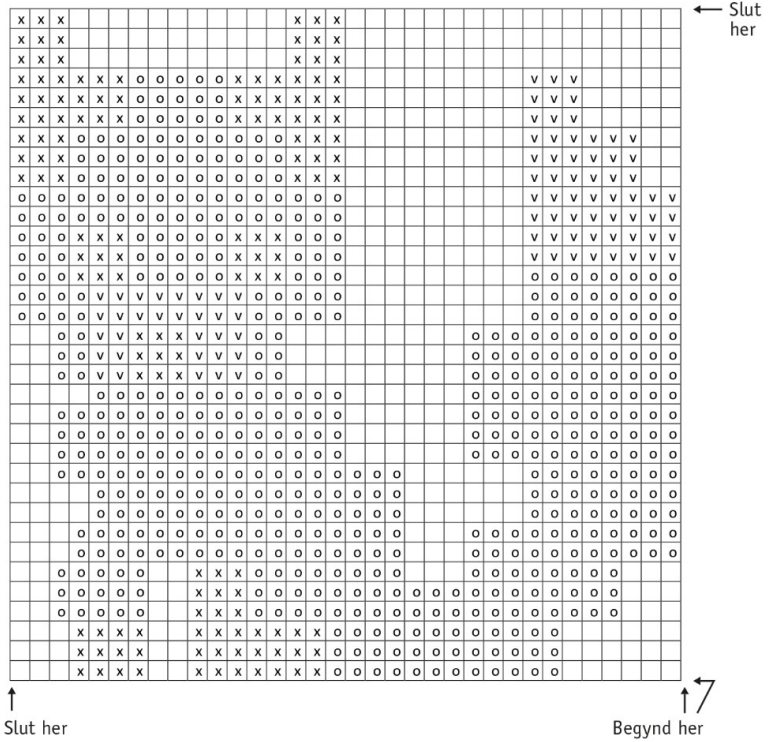
**Halskant/lav rullekrave:** Saml 78(82)90(90)98(98)104(108) m op fra rets med rundp nr 2.5 langs halsudskæringen og strik ca 1½(1½)1½(1½)2(2)2(2) / 4(4)4(4)5(5)5(5) cm rib 2 rm 2 vm indenfor kantm i hver side. **OBS!** På de 2 største størrelser strikkes halskanten rundt. Luk af i rib. Sy venstre bagerste raglansøm + halskant sammen, hvor den ikke er syet sammen. Hvis halsudskæringen føles stram, så lad halskanten + ca 3 cm på raglansømmen være åben. Hækl 1 omg fm rundt om åbningen. Lav 2 knaphulsløkker på venstre side og sy knapper i på højre.

**Knaphulsløkker:** Hæft med 1 km, hækl 6-7 lm, hæft til en løkke med en km. Sy ærme- og sidesømmene sammen. Brug kantm som sømrum.

91388. Diagram A



91388. Diagram B



91388. Tegnforklaring

- = Fv. 1
- = Fv. 2
- = Fv. 3
- = Fv. 4

## Tips & Råd

**For at undgå spørgsmål:** Det er en god ide at læse teksten igennem før du begynder på dit arbejde.

**Strikke- hæklefasthed:** Lav altid en strikke-/hækleprøve ifølge anbefalingen. Hvis strikke-/hæklefastheden ikke passer med det, der er angivet, så prøv med tyndere eller tykkere pinde/hæklenål. Hvis strikke-/hæklefastheden ikke passer, kan arbejdet få en forkert mål og forkert facon.

**Marker** den størrelse som du strikker eller hækler, så er det lettere at følge opskriften.

**Diagram:** Når der strikkes/hækles efter diagram, kan du lægge en lineal langs den række i diagrammet som du er i gang med, så er det lettere at følge diagrammet.

**Bevægelsesvidden** i opskrifterne varierer alt efter type og facon. For at finde den rette størrelse, anbefaler vi, at du først måler direkte på kroppen. Derefter vælger du størrelsen på modellen alt efter hvor meget bevægelsesvidde du ønsker at modellen skal have. Der er tegninger af modellen, der viser diverse mål.

**Flerfarvestriking:** Husk at sno garnet om hinanden på bagsiden, så den tråd der ikke strikkes med bliver "hæftet op". Dette bør du gøre, hvis der er mere end 3-4 masker mellem farveskiftene, eller får du lange tråde på bagsiden. Sno ikke garnet lige over hinanden på efterfølgende pinde, men lidt forskudt.

**Tips til håndfarvet garn:** Sørg for at du har nok garn fra starten, så der er nok til hele projektet, da garnet kan variere i farve fra parti til parti. Ved farveskift kan der strikkes 2 pinde med garn fra det ene bundt og 2 pinde med et andet bundt for at få en jævnere overgang mellem farverne.

## Forkortelser

### STRIK

**arb** = arbejdet, **bmb** = bagerste maskebue, **cm** = centimeter/centimeters, **dobbd-indt** = dobbeltindtagning, **dobbd-oti** = dobbelt overtrækningsindtagning, **dr** = drejet, **fv** = farve, **flm/LM** = flyt markør/lyft markør, **fm** = forreste maskebue, **forst** = forstykke, **forkl** = forklaringer, **gent** = gentag, **glatst** = glatstriking, **indt** = indtagning, **kantm** = kantmaske, **luk** = luk af, **m** = maske/masker, **mb** = maskebue, **omg** = omgang, **omsl** = slå om, **oti** = overtrækningsindtagning, **p** = pind/pinde, **plm/PM** = placer markør, **rest** = resterende, **r** = ret/retmaske, **rs/rets** = retsiden, **retst** = retstriking, **sm** = sammen, **udt** = udtagning, **vr** = vrang/vrangmaske, **vs/vrangs** = vrangsiden, **yderl** = yderligere

### HÆKLING

**dst** = dobbelt stangmaske, **fm** = fastmaske, **hst** = halvstangmaske, **km** = kædemaske, **lm** = luftmaske, **lmb** = luftmaskebue, **st** = stangmaske, **st-gr** = stangmaskegruppe, **3-dst** = tredobbelt stangmaske, **5-lmb** = luftmaskebue bestående af 5 lm