

*Järbo*  
GARN

91429  
FUGA





## 91429. SÆT MED BENVARMERE, HUE, SJAL & HÅNDELSVARMERE

**GARNKVALITET** Fuga (50% Uld "Superwash", 50% Akryl. Nøgle ca 50 g = 121 m)

**STRIKKEFASTHED** 18 m og 34 pinde på p nr 3,5 mønsterstriking = 10x10 cm

**GARNALTERNATIV** Big Verona, Gästrike 3 tr, Lady, Mellanraggi

### BENVARMERE:

**STØRRELSE** S(M)L

**MÅL** Ca 35(37)39 cm (i omkreds om læggen)

**GARNFORBRUG** Ca 60(65)70 g (fv 60102, grå / fv 60101, natur)

**PINDE** Strømpepinde eller rundpind (magic-loop) nr 3 og 3,5

**TILBEHØR** Ca 2 m silkebånd

### HUE:

**STØRRELSE** S(M)

**MÅL** Ca 56(60) cm

**GARNFORBRUG** Ca 45(55) g (fv 60102, grå / fv 60101, natur)

**PINDE** Rundpind nr 3 og 3,5, 40 cm og strømpepinde nr 3.5

**TILBEHØR** Ca 1 m silkebånd

### SJAL:

**MÅL** Ca 130 x 60 cm (men kan nemt laves større eller mindre)

**GARNFORBRUG** Ca 120 g (fv 60102, grå / fv 60101, natur)

**PINDE** Rundpind nr 4.5, 80 cm

**HÆKLENÅL** Nr 4.5

### HÅNDELSVARMERE:

**STØRRELSE** S(M)L

**MÅL** Ca 22(24)26 cm (omkreds i den øverste kant)

**GARNFORBRUG (A)** Ca 40(50)60 g (fv 60102, grå / fv 60101, natur)

**GARNFORBRUG (B)** Ca 45(55)65 g (fv 60102, grå / fv 60101, natur)

**PINDE** Strømpepinde eller rundpind (magic-loop) nr 3 og 3,5

### FORKLARINGER

**Elastisk lukning:** strik 2 rm, sæt maskerne tilbage på venstre pind og strik de to masker sm i den bagerste maskebue, \*strik nu 1 rm og sæt maskerne tilbage på venstre pind og strik de to masker sm i bagerste maskebue\* gentag \*-\* til der er en m tilbage. Træk garnet gennem løkken og hæft tråden.

### BENVARMERE

Slå 52(60)68 m op på dobbelte pinde nr 3. Fordel maskerne på pindene. Strik 9 omgange glatstriking rundt på strømpepinde nr 3, skift til p nr 3,5 og strik en ombukningomgang – dvs gentag 2 rm sm, 1 omslag omgangen ud, husk at du skal slutte af med et omslag. Det kan være en god ide at sætte en markør, hvor omgangen begynder. Strik 10 omgange glatstriking, derefter 1 omgang vrang, 1 omgang ret, 1 hulomgang - dvs gentag 2 rm sm, 1 omslag omgangen ud. Disse huller bruges til at trække silkebåndet igennem. Strik herefter 1 omgang ret, 1 omgang vrang og en omgang ret inden diagram M:1 strikkes 13(15)17 gange. Strik diagram M:1 2 gange på højden og herefter op til pilen. Strik 1 omgang ret. Strik herefter 7 cm rib 2 rm og 2 vm. Luk af elastisk. Bøj til slut ombukningsomg ned og sy kanten fast på vrangside med kædesting. Træk et silkebånd gennem hullerne i hulomgangen. Strik en mere på samme måde.

### HUE

Slå 88(96) m op på dobbelte pinde nr 3 for at få en elastisk kant. Strik 9 omgange glatstriking rundt på rundpind nr 3 (40 cm), skift til rundpind nr 3,5 (40 cm) og strik en ombukningsomgang - dvs gentag 2 rm sm, 1 omslag omgangen ud, husk at slutte af med et omslag. Det kan være en god ide at sætte en markør, hvor omgangen begynder. Strik 10 omg glatstriking, derefter 1 omgang vrang, 1 omgang ret, 1 hulomgang - dvs gentag 2 rm sm, 1 omslag omgangen ud. Strik herefter 1 omgang ret, 1 omgang vrang og en omgang ret inden diagram M:1 strikkes 22(24) gange. Strik 3 rapporter og sæt derefter markører mellem hver 12.(16.) maske.

### Begynd indtagningerne:

**Small (S):** Tag kun ind efter mønster diagram M:2

**Medium (M):** Tag kun ind efter mønster diagram M:3 På størrelse (S) bliver der 4 masker tilovers, dvs en rapport. Disse 4 masker strikkes fortsat efter M:1, men når der er strikket en rapport tages ind ved at strikke 2 rm sm efter markøren, gentag indtagningen på hver anden

pind 2 gange. Nu har du en maske tilbage. Denne strikkes ret til slut. Træk til sidst garnet gennem de resterende 8(6) masker. Hæft tråden. Bøj kanten ved ombukningsomgangen og sy den fast med kædesting. Træk et bånd gennem hulomgangen og knyt en sløjfe.

## SJAL

Slå 9 masker op på følgende måde. Slå først 3 m op på rundpind nr 4,5. Strik 7 omgange retstriking, efter 7. omgang samler du 3 masker op langs med kanten uden at vende arbejdet og derefter 3 m langs med opslagskanten. På næste omgang strikker du 3 rm, 1 vr, sæt en markør, 1 vr, sæt en markør, 1 vr og derefter 3 rm. Hver omgang begynder og slutter med 3 rm. Nu strikkes efter diagram M:4. Diagrammet viser blot omgangene med ret. På omgangene med vrang begynder man med 3 rm, derefter vm til der er 3 masker tilbage, disse strikkes ret.

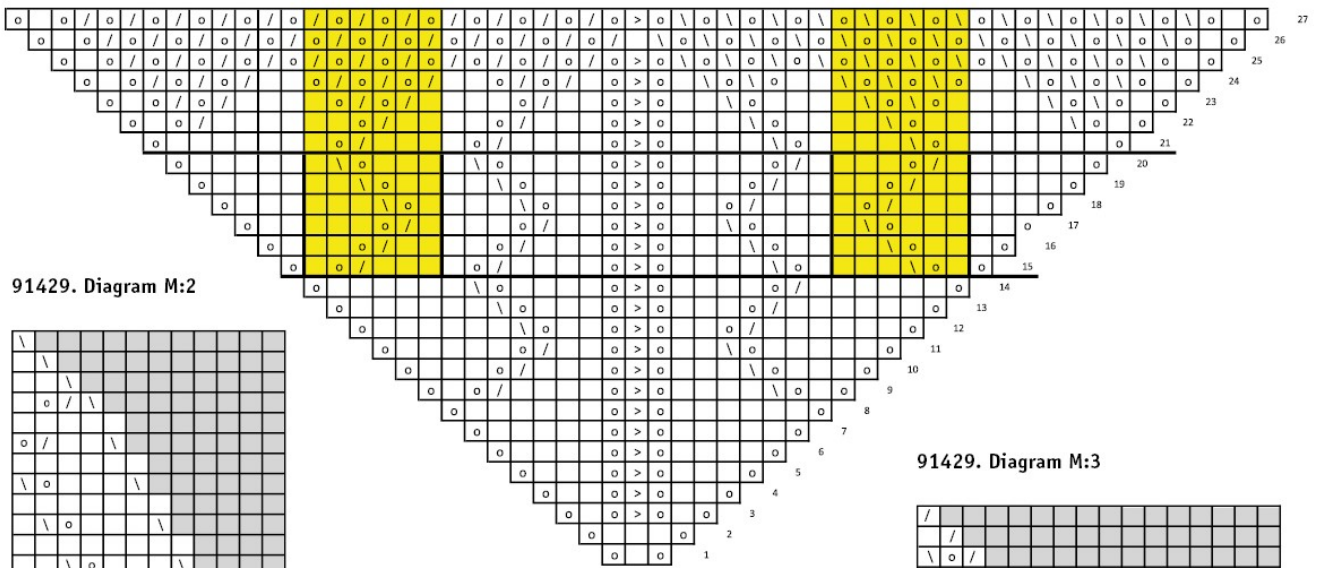
Diagrammet strikkes først 1 gang inden markøren som løftes over på pinden, sådan at den følger med hele tiden (gælder altså også på vrangside). Masken mellem markørerne strikkes ret fra retsiden. Efter at den anden markør er flyttet strikkes diagrammet igen og herefter sluttet omgangen med 3 rm. Begynd med at strikke de første 20 omgange i diagrammet. Derefter gentages omgang 15- 20 i alt 5 gange. Sjalet kan nemt laves større (eller mindre) afhængig af hvor mange gentagelser man laver.

**OBS!** De masker som er indenfor de gule felter gentages en gang ekstra hver gang. Når det er gentaget 5 gange strikkes de sidste omgange 21-27, hvor det gule felt gentages lige så mange gange som det blev gjort på de gentagede omgange. Derefter lukker du af ved at sætte de 3 første masker på en hæklenål (nr 4.5). Træk garnet gennem de 3 masker \*lav 4 lm, sæt de to følgende masker på hæklenålen, træk garnet gennem de 2 masker og herefter gennem de 2 m som er tilbage på hæklenålen\*. Gentag \*-\* til der er 4 masker tilbage på pinden – sæt dem på hæklenålen og træk garnet gennem samtlige m, slut med en kædem. Hæft trådene og fugt arbejdet og spænd det ud til en trekantet form.

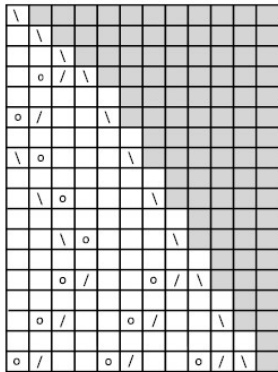
## HÅNDELSVARMERE

Slå 36(40)44 m op på dobbelte pinde nr 3. Strik 9 omgange glatstriking, skift til p nr 3.5 og strik en ombukningsomgang – dvs gentag 2 rm sammen, 1 omslag omgangen ud, husk at du skal slutte med et omslag. Det kan være en god ide at sætte en markør, hvor omgangen begynder. Strik 10 omgange glatstriking inden du gentager diagram M:1, 9(10)11 gange. Når der er strikket en rapport på højden lukkes 4 m i begyndelsen af omgangen. For at undgå, at der bliver hul ved tommelfingerkilen strikkes blot 7(8)9 gentagelser af mønstret og de sidste fire masker strikkes ret. Sæt en markør efter den sidste maske på omgangen. Slå 8 nye masker op. Sæt en markør efter de 8 nye masker. Disse strikkes glatstriking mens de øvrige strikkes mønsterstriking og nu strikkes 8(9)10 gentagelser. På 5. omgang efter opslaget tages ind efter den første markør ved at strikke 2 rm sm i den bagerste maskebue og før den anden markør ved at strikke 2 rm sm. Denne indtagning gentages på hver anden omg 2 gange. Når der blot er 2 masker tilbage mellem markørerne strikkes disse to m sammen. På næste omg tages ind ved at strikke 2 rm sammen inden du strikker 1 m, 2 rm sm, omslag for at komme ind i mønstret igen. Nu strikkes mønstret som hidtil over alle maskerne og man kan fjerne markørerne, men det kan være godt at beholde den markør, som markerer hvor omgangen begynder. Nu er der 32(36)40 masker tilbage og mønstret gentages 8(9)10 gange. Når mønstret er strikket 5 gange afsluttes arbejdet **ENTEN (A):** ved at man strikker 5 cm rib 2 rm, 2 vm **ELLER (B):** ved at man strikker 10 omg glatstriking, 1 ombukningsomg, skifter til pinde nr 3 og strikker 9 omgange glatstriking. Derefter lukkes af elastisk. Bøj om ved ombukningskanten og sy opslagskanten/aflukningskanten fast på vrangside. Hæft trådene.

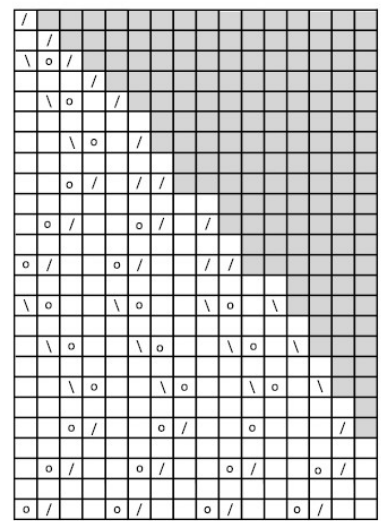
91429. Diagram M:4



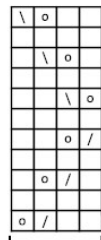
91429. Diagram M:2



91429. Diagram M:3





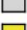



91429. Diagram M:1



Gentag \* \* 22(24) gange

91429. Tegnforklaring

-  = omslag
-  = 2 rm sm
-  = tag 1 m løs af, strik 1 rm, træk den løse maske over
- > symbol in a box" data-bbox="101 513 118 526"/> = tag 1 m løs af, strik 2 rm sm, træk den løse maske over
-  = rm fra retsiden
-  = ingen maske
-  = gentages en gang ekstra hver gang

## Tips & Råd

**For at undgå spørgsmål:** Det er en god ide at læse teksten igennem før du begynder på dit arbejde.

**Strikke- hæklefasthed:** Lav altid en strikke-/hækleprøve ifølge anbefalingen. Hvis strikke-/hæklefastheden ikke passer med det, der er angivet, så prøv med tyndere eller tykkere pinde/hæklenål. Hvis strikke-/hæklefastheden ikke passer, kan arbejdet få en forkerte mål og forkert facon.

**Marker** den størrelse som du strikker eller hækler, så er det lettere at følge opskriften.

**Diagram:** Når der strikkes/hækles efter diagram, kan du lægge en lineal langs den række i diagrammet som du er i gang med, så er det lettere at følge diagrammet.

**Bevægelsesvidden** i opskrifterne varierer alt efter type og facon. For at finde den rette størrelse, anbefaler vi, at du først måler direkte på kroppen. Derefter vælger du størrelsen på modellen alt efter hvor meget bevægelsesvidde du ønsker at modellen skal have. Der er tegninger af modellen, der viser diverse mål.

**Flerfarvestriking:** Husk at sno garnet om hinanden på bagsiden, så den tråd der ikke strikkes med bliver ”hæftet op”. Dette bør du gøre, hvis der er mere end 3-4 masker mellem farveskiftene, eller får du lange tråde på bagsiden. Sno ikke garnet lige over hinanden på efterfølgende pinde, men lidt forskudt.

**Tips til håndfarvet garn:** Sørg for at du har nok garn fra starten, så der er nok til hele projektet, da garnet kan variere i farve fra parti til parti. Ved farveskift kan der strikkes 2 pinde med garn fra det ene bundt og 2 pinde med et andet bundt for at få en jævnere overgang mellem farverne.

**Blokning og vask:** Garn kan afgive farve, når det ligger og er fugtigt i længere tid. Vær ekstra forsigtig ved blokning og vask af arbejder med stærke kontrastfarver. Gør arbejdet fugtigt, gerne med en sprayflaske, rul arbejdet ind i et håndklæde og tryk forsigtigt eventuelt overskydende vand ud. Lad arbejdet liggetørre på et fladt underlag og spænd det ud i de angivne mål.

## Forkortelser

### STRIK

**arb** = arbejdet, **bmb** = bagerste maskebue, **cm** = centimeter/centimeters, **dobb-indt** = dobbeltindtagning, **dobb-oti** = dobbelt overtrækningsindtagning, **dr** = drejet, **fv** = farve, **flm/LM** = flyt markør/lyft markør, **fmb** = forreste maskebue, **forst** = forstykke, **forkl** = forklaringer, **gent** = gentag, **glatst** = glatstriking, **indt** = indtagning, **kantm** = kantmaske, **luk** = luk af, **m** = maske/masker, **mb** = maskebue, **omg** = omgang, **omsl** = slå om, **oti** = overtrækningsindtagning, **p** = pind/pinde, **plm/PM** = placer markør, **rest** = resterende, **r** = ret/retmaske, **rs/rets** = retsiden, **retst** = retstriking, **sm** = sammen, **udt** = udtagning, **vr** = vrang/vrangmaske, **vs/vrangs** = vrangsidens, **yderl** = yderligere

### HÆKLING

**dst** = dobbelt stangmaske, **fm** = fastmaske, **hst** = halvstangmaske, **km** = kædemaske, **lm** = luftmaske, **lmb** = luftmaskebue, **so** = Spring over **st** = stangmaske, **st-gr** = stangmaskegruppe, **3-dst** = tredobbelt stangmaske, **5-lmb** = luftmaskebue bestående af 5 lm