

Järbo
GARN®

91443
RAGGI
VINCA



91443. UNISEXTRÖJA MED FINT STRUKTURMÖNSTER

GARNKVALITÉ (B) RAGGI (70% Ull "Superwash" 30% Polyamid Nystan ca 100 g = 150 m)

GARNKVALITÉ (A,C) VINGA (15% ull, 85 % acryl. Nystan ca 100 gr = 190 m)

MASKTÄTHET Ca 19 m och 24 v mönsterstickning på st nr 5-5.5 = 10 x 10 cm

GARNALTERNATIV Gästrike 4 tr

STORLEKAR – UNISEX 2XS(XS)S(M)L(XL)2XL

STORLEKAR – DAM 32/34(36/38)40/42(44/46)48/50(52/54)

STORLEKAR – DAM 2XS(XS)S(M)L(XL)

STORLEKAR – HERR 42(44/46)48/50(52/54)56/58(60/62)

STORLEKAR – HERR XS(S)M(L)XL(2XL)

ÖVERVIDD Ca 94(99)104(114)122(132)140 cm

HEL LÄNGD Ca 64(66)68(70)72(74)76 cm

GARNÅTGÅNG (A) Ca 600(650)700(700)750(800)850 g (Vinga, fg 40665, mörkgrå)

GARNÅTGÅNG (B) Ca 550(600)650(700)750(800)850 g (Raggi, fg 15117, beige)

GARNÅTGÅNG (C) Ca 600(650)700(700)750(800)850 g (Vinga, fg 40208, vit)

STICKOR Nr 4.5 och 5 (5.5)

RUNDSTICKA Nr 5, 60 cm

FÖRKLARINGAR

Öka 1 m = Tag upp tråden mellan 2 m, vrid den och sticka den rät.

Kantmaska (kantm) = Yttersta m i var sida stickas rät alla v.

Enkelintagning (enkelint): I början av v: 2 m tills rätt. **I slutet av v:** 2 m tills rätt i de bakre maskbågarna.

BAKSTYCKE

Lägg på st nr 4.5 upp 94(98)106(114)122(130)138 m och sticka resår 2 rm 2 am innanför kantm i var sida i ca 9 cm , första och sista v från avigs. Justera på sista v till 90(95)103(110)118(127)134 m. Byt till st 5 och sticka mönster enl diagram över de mittersta 78(91)91(104)104(117)130 m. Maskor på var sida om mönstret innanför kantm stickas i slätst. När arb mäter ca 39(40)41(42)43(44)45 cm maska av i var sida för ärmhål 6(6)6(7)7(8)8 m. Sticka 2 v. På nästa v gör man 1 enkelint i var sida innanför kantm. Upprepa enkelint med 3 v:s mellanrum ytterl 6(7)8(8)7(5)5 ggr och därefter med 1 v:s mellanrum 6(5)5(6)10(14)15 ggr. Sticka 1 v. Maska av i var sida vartannat v 5-5-4-4(5-5-5-5)6-5-5-5(7-5-5-6)7-6-5-6(7-6-5-6)7-6-6-7 m. Sätt rest 16(17)21(20)20(23)24 m på en tråd = nacken.

FRAMSTYCKE

Lägg upp och sticka lika bakst tills arb mäter 39(40)41(42)43(44)45 cm. Maska av för ärmhål i var sida lika bakst. Sticka 2 v. På nästa v från räts görs en enkelint i var sida innanför kantm. Upprepa enkelint lika bakst.

OBS! Samtidigt med den 11(11)12(13)16(18)19:e enkelint sätt de mittersta 16(17)19(20)20(21)24 m på en tråd för halsen och sticka klart var sida för sig. Avm ytterl vartannat v 2-2 m för halsringn. Maska av rest 16(18)19(20)21(22)22 m.

HÖGER ÄRM

Lägg på st 4.5 upp 46(50)50(54)54(54)58 m och sticka resår 2 rm 2 am innanför kantm i var sida i ca 9 cm (1:a v = avigs). Justera på sista v från avigs till 45(47)51(51)53(56)56 m. Byt till st 5 och sticka mönster enl diagram över de mittersta 39(39)39(39)39(52)52 m. Maskor på var sida om mönstret innanför kantm stickas i slätst. När arb mäter ca 10 cm ökas 1 m i var sida innanför kantm. Upprepa ökn med ca 2½(2½)2½(2½)2-2½(2)2 cm:s mellanrum tills det finns 69(75)77(81)85(90)94 m på stickan. När arb mäter ca 43(44)45(46)47(48)49 cm avm för ärmhål i var sida lika bakst. Sticka 2 v. På nästa v från räts börjar man göra raglanint i var sida. Gör en enkelint med 3 v:s mellanrum sammanlagt 4(3)5(6)8(5)4 ggr och därefter med 1 v:s mellanrum 12(15)13(13)12(16)19 ggr. Det återstår nu 25(27)29(29)31(32)32 m = axeldel. Sticka 3 v. På nästa v från räts görs en enkelint i slutet av v. Upprepa enkelint i slutet av v med 3 v:s mellanrum ytterl 2(2)3(4)4(4)5 ggr. Sticka 3(5)3(1)3(3)1 v. Maska sedan av vartannat v i början av v 12-5-5(13-6-5)13- 6-6(13-6-5)14-6-6(14-6-7)14-6-6 m.

VÄNSTER ÄRM

Stickas lika höger ärm men åt motsatt håll. Int på axeldelen görs i början av v och de sista avmaskningarna görs från avigsidan.

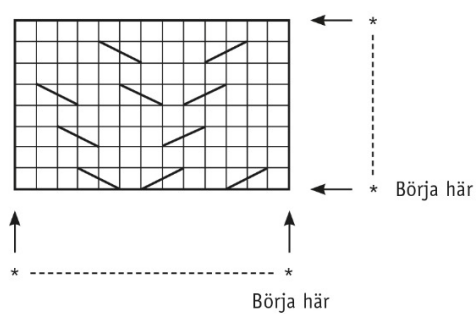
MONTERING

Spänn ut delarna efter angivna mått mellan fuktiga dukar och låt dem torka.

Sy ihop den raka sidan av axeldelen på ärmarna mot den sista avm på framstycket. Sy ihop andra sidan av armarnas axeldel mot bakstyckets sista avm.

Polo/Halvpolo: Plocka från räts med rundst 5 upp 88(92)96(104)104(112)112 m runt halsen. Sticka resår 2 rm 2 am i ca 17/10 cm. Maska av i resår. Sy ihop alla raglansömmar, sid- och ärmsömmar. Använd kantm till sömsmån.

91443. Diagram



Diagrammet visar alla v. Börja vid pilen "Börja här" upprepa sedan *-*.

91443. Teckenförklaring

- = Rm från räts och am från avigs
- = Sätt en m på flätst bakom arb, lyft 1 m som om den ska stickas rät, sticka flätst m rät
- = Sätt 1 m på flätst framför arb, sticka 1 rm, flytta över flätst m till höger sticka

Tips & Råd

För att undvika frågetecken: Tänk på att läsa igenom mönstret noga innan du påbörjar ditt arbete.

Masktäthet: Sticka eller virka alltid en provlapp enligt rekommendationen. Stämmer det inte med masktätheten som anges, prova med tunnare eller grövre stickor eller virknål. Om masktätheten inte stämmer kan resultatet få fel mått och form.

Markera storleken du stickar eller virkar så är det lättare att följa beskrivningstexten.

Diagram: Det underlättar att följa med i diagrammet om du sätter en linjal längs med den rad du stickar eller virkar.

Rörelsevidden på plaggen i våra mönster varierar beroende på plaggets typ och form. För att hitta rätt storlek rekommenderar vi att du först mäter direkt på kroppen. Därefter bestämmer du själv storleken på plagget beroende på hur mycket rörelsevidd du vill att plagget ska ha. Plaggskisser visar plaggets mått.

Flerfärgsstickning: Tänk på att sno tråden som löper med på baksidan om den du stickar med, om du stickar mer än 3-4 maskor av en och samma färg, så du inte får för långa lösa trådar på baksidan. Om garnet behöver snos flera varv i rad så ska du tänka på att inte sno det på samma ställe.

Garnalternativ: Observera att garnåtgång samt utseende kan variera vid byte av garn (även med garn i samma garngrupp).

Tips för handfärgat garn: Se till att från början ha tillräckligt med garn så det räcker till hela projektet då garnet kan variera i färg från parti till parti. Växla gärna mellan att sticka två varv från en härva och två varv från en annan för att få en jämnare blandning mellan färgerna.

Blockning och tvättning: Garn kan färga av sig när det ligger fuktigt en längre stund. Var extra varsam vid blockning och tvättning av plagg med starka kontrastfärger. Fukta arbetet, gärna med en sprayflaska, krama försiktigt ur eventuellt överskottsvatten i en hoprullad handduk. Lägg arbetet att plantorka och spänn ut det efter angivna mått.

Förkortningar

STICKNING

am = avig maska/aviga maskor, **arb** = arbetet, **avigs/AS** = avigsidan, **avm** = avmaska, **bakst** = bakstycke, **bf/bfg** = bottenfärg, **bmb** = bakre maskbågen, **cm:s** = centimeters, **db-int** = dubbelintagning, **döhpt** = dubbel överdragshoptagning, **enl** = enligt, **fg** = färg, **flm/LM** = flytta markör/lyft markör, **fmb** = främre maskbågen, **framst** = framstycke, **förkl** = förklaringar, **ggr** = gånger, **hopt** = hoptagning, **int** = intagning, **kantm** = kantmaska, **m** = maska/maskor, **mb** = maskbåge, **mf/mfg** = mönsterfärg, **omsl** = omslag, **plm/PM** = placera markör, **rest** = resterande, **rm** = rät maska/räta maskor, **räts/RS** = rätsidan, **rätst** = rätstickning, **slätst** = slätstickning, **st** = sticka/stickor, **tills** = tillsammans, **uppr** = upprepa, **v** = varv, **vr** = vriden/vridna, **vs** = varvs, **yterl** = ytterligare, **öhpt** = överdragshoptagning, **ökn** = ökning

VIRKNING

dst = dubbelstolpe, **fm** = fast maska/fast maskor, **hö** = hoppa över, **hopv** = hopvirkade, **hst** = halvstolpe, **lm** = luftmaska, **lmb** = luftmaskbåge, **mb** = maskbåge, **omsl** = omslag, **st** = stolpe, **st-gr** = stolpgrupp, **sm** = smygmaska, **3-dst** = tredubbel stolpe, **5-lmb** = luftmaskbåge med 5 lm