



91539. BABYMODEL MED DYREMØNSTER**GARNKVALITET** Mio (100% Merinould. Nøgle ca 50 g = 170 m)**STRIKKEFASTHED** 27-28 m og 36-37 p glatst på p nr 3 = 10 x 10 cm**GARNALTERNATIV** Garngruppe 2 (**OBS!** Garnforbrug & form kan variere ved anden garntype)**STØRRELSER-CL (A,B)** 38(44)50-56(62-68)74-80(86-92) cl**STØRRELSER-ALDER (A,B)** prematur(prematur)0-2(2-6)6-12(12-24) mdr**STØRRELSER (C,D)** 38-44(50-56)62-68(74-86)92-98 cl**OVERVIDDE (A,B)** Ca 41(43)48(54)59(63) cm**HEL LÆNGDE (A,B)** Ca 16(20)23(27)31(34) cm**GARNFORBRUG (A)****Fv 1:** Ca 50(100)100(100)150(150) g (fv 30202)**Fv 2:** Ca 50(50)50(50)50(100) g (fv 30204)**GARNFORBRUG (B)****Fv 1:** Ca 50(100)100(100)150(150) g (fv 30221)**Fv 2:** Ca 50(50)50(50)50(100) g (fv 30220)**GARNFORBRUG (C)****Fv 1:** Ca 50(50)50(50)50 g (fv 30221)**Fv 2:** Ca 20(20)20(20)20 g (fv 30220)**GARNFORBRUG (D)****Fv 1:** Ca 50(50)50(50)50 g (fv 30202)**Fv 2:** Ca 20(20)20(20)20 g (fv 30204)**PINDE** Nr 3**RUNDPIND** Nr 3, 60 cm**HÆKLENÅL** Nr 2.5**TILBEHØR** Trøje: 1 knap. **Trøje med knapper:** 6(6)6(8)8(8) knapper**FORKLARINGER****Tag 1 m ud:** Tag tråden op mellem 2 m, sno den og strik den ret.**Kantmaske (kantm):** Yderste m i hver side strikkes ret på alle omg.**Knaphul:** Luk 2 m som slås op igen på næste p.**Diagram 1:** Mønster på trøje med knapper**Diagram 2:** Mønster på trøje**Fastmaske (fm):** Stik nålen ned i næste m, slå om nålen, træk garnet gennem m, slå om nålen, træk garnet gennem begge m på nålen.**Luftmaske (lm):** Lav en løbeløkke, *slå om nålen, træk garnet gennem løkken*. Gentag *-* til du har det ønskede antal lm.**Kædemaske (km):** Stik nålen ned i næste m, slå om nålen, træk garnet gennem og direkte gennem m på nålen.**TRØJE/TRØJE MED KNAPPER RYG (A,B)**

Slå 57(61)67(75)81(87) m op på p nr 3 med fv 1 og strik 3(3)3(5)5(5) p retst, (1. p = vrangs). På næste p fra rets strikkes på følgende måde:

A: Strik mønster efter diagram indenfor 4 m i hver side. Disse 4 m strikkes ret. Den yderste m i hver side strikkes på følgende måde: I begyndelsen af p: strik m ret i den bagerste maskebu. I slutningen af p: tag m løs af med tråden foran arb. Når arb måler ca 2(2)3(3)3(4) m strikkes glatst over samtlige m bortset fra den yderste m i hver side, som fortsætter med at være kantm. Nu strikkes kantm som en alm retm. Hvis det kan komme til at passe, kan man udvide mønstret med de "nye" m i hver side ellers strikkes de ret med fv 1.**B:** Strik mønster efter diagram indenfor kantm i hver side. Strik på denne måde hele vejen. **OBS!** Mønstret bliver ikke ens i højre og venstre side.**Nu strikkes på samme måde for både trøje og trøje med knapper:** Strik til arb måler ca 9(12)13(16)19(21) cm, luk herefter til ærmegab på hver anden p i hver side for 1-1(1-1)2-1(2-1)2-2(2-2) m. Når arb måler ca 15(19)22(26)29½(32½) cm lukkes de midterste 19(21)23(25)27(29) m til nakken og hver side strikkes færdig for sig. Luk yderligere for 2 m til nakken. Når arb måler 16(20)23(27)31(34) cm lukkes af lige over til skulder.**FORSTRYKKE (A)**

Slå op og strik som ryggen til arb måler ca 10(14)16(19)22(23) cm. Herefter deles arb til slidsen ved at lukke de midterste 3(3)5(5)7(7) m og strikke hver side færdig for sig.

Venstre side: Strik lige op og strik den yderste m ved slidsen ret på alle p = kantm. Når arb måler 13(17)20(23)27(29) cm lukkes til halsudskæring ved forkanten på hver anden p for 4-2-2-1-1(5-2-2-1-1)5-2-1-1-1-1(6-2-1-1-1-1)6-2-1-1-1-1 (7-2-1-1-1-1) m. Luk lige af til skulder ved samme højde som ryggen.**Højre side:** Strikkes som venstre men spejlvendt.

VENSTRE FORSTYKKE (B)

Slå 28(30)33(37)41(43) m op på p nr 3 med fv 1 og strik 3(3)3(5)5(5) p retst (1. p = vrangs). På næste p fra rets strikkes mønster efter diagram indenfor kantm i hver side. **OBS!** Begynd i siden som på ryggen. Luk af til ærmegab i siden som på ryggen. Når arb måler ca 13(17)19(23)26(28) cm lukkes til halsudskæringen ved forkanten på hver anden p for 5-2-2-1-1 (5-2-2-1-1-1)6-2-2-1-1-1(6-2-2-2-1-1)8-2-2-2-1-1(8-2-2-2-1-1) m. Luk af lige over til skulder ved samme højde som på ryggen.

HØJRE FORSTYKKE (B)

Strikkes som venstre forstykke men spejlvendt. Mønsteret strikkes som på højre forstykke, ikke spejlvendt.

ÆRMER (A,B)

Slå 31(35)39(41)45(47) m op på p nr 3 med fv 1 og strik 3(3)3(5)5(5) p retst (1. p = vrangs). På næste p fra rets strikkes mønster efter diagram indenfor kantm i hver side. **OBS!** Mønsteret er ikke ens i siderne. Når arb måler ca 2(2)2(2)3(3) cm tages 1 m ud i hver side indenfor kantm. Gentag udt på hver 4. pind yderligere 0(0)1(5)3(0) gange, derefter på hver 6. pind 0(1)6(3)6(7) gange og på hver 8. pind 3(3)0(0)0(2) gange = 39(45)55(59)65(67) m på pinden. Når arb måler ca 11(12)13(15)18(22) cm lukkes til ærmegab i hver side på hver anden p på samme måde som på ryggen. På næste p fra rets lukkes af lige over.

MONTERING (A)

Spænd delene ud efter de oplyste mål mellem fugtige håndklæder og lad dem tørre. Sy skuldersømmene sammen. Saml ca 57(62)67(71)75(79) m op fra rets med rundp nr 3 og fv 1 langs halsudskæringen. Strik 3(3)5(5)5(5) p retst. Luk af i retst.

Venstre slidskant: Saml m op langs med slidsen fra rets med p nr 3 og fv 1. Strik 1(1)3(3)4(4) p retst. Luk af i retst.

Højre slidskant: Strikkes som venstre men spejlvendt.

Knaphulsløkke: Hækl en knaphulsløkke med fv 1 længst oppe på højre slidskant på følgende måde: Hæft i kanten med en km, hækl 5-6 lm, slut til en ring ved at lave en km i samme m. Bryd garnet og hæft. Sy en knap i på venstre side af slidsen. Sy ærmerne i. Sy side- og ærmesømmene sammen. **OBS!** Lad være åbent i siderne nederst, hvor der er strikket retstriking. Brug kantm som sømrum.

MONTERING (B)

Spænd delene ud efter de oplyste mål mellem fugtige håndklæder og lad dem tørre. Sy skuldersømmene sammen.

Halskant: Saml ca 57(62)67(71)75(79) m op fra rets med p nr 3 og fv 1 langs med halsudskæringen. Strik 3(3)5(5)5(5) p retst. Luk af i retst.

Venstre forkant: Saml 1 m op i hver omg fra rets med p nr 3 og fv 1 langs med forkanten. Spring over ca hver 5.- 6. omg. Strik 5 p retst. Luk af i retst.

Højre forkant: Strikkes som venstre men lav 3(3)3(4)4(4) grupper med knaphuller 2 knaphuller i hver gruppe.

Knaphulsgruppe: 2 knaphuller lige under hinanden med ca 1½ cm's mellemrum mellem hullerne. Sæt den øverste gruppe midt for halskanten, og den nederste ca 3 – 4 cm fra underkanten. De øvrige med jævne mellemrum. Sy ærmerne i. Sy side- og ærmesømmene sammen. Brug kantm som sømrum. Sy knapper i.

HUE MED KVASTE (C)

Slå 86(104)114(124)136 m op på p nr 3 med fv 1 og strik 5 p retst (1. p = vrangs). Tag 3(4)4(4)5 m ind jævnt fordelt på sidste pind = 89(108)118(128)141 m. Strik glatst indenfor kantm i hver side resten af arb. Strik ca 4(4)5(6)6 cm mønster efter diagram 1 over de midterste 81(108)108(108)135 m. Maskerne på hver side af mønsteret som ikke kan indgå strikkes med fv 1. Slut mønsteret fra vrangs. Fortsæt herefter med kun at strikke med fv 1. Juster maskeantallet til 90(110)119(128)142 m. Når arb måler ca 6½-7(9)10(11½)12½ cm laves en indtagningssp på følgende måde: Strik kantm *2 m ret sm, 9(10)11(12)12 rm*, gentag *-* pinden ud. Der tages 8(9)9(9)10 m ind på hver indtagningssp. Gentag på hver 4. pind yderligere 0(1)1(1)2 gange og derefter på hver anden pind til der er 42(45)45(45)52 m på pinden. Der bliver 1 m mindre mellem indt for hver indtagningssp. Strik 1 p tilbage fra vrangs. Strik 2 rm sm pinden ud. Gentag yderligere 1 gang på hver anden p. Bryg garnet og træk det gennem de resterende m. Hæft. Sy huen sammen. Brug kantm som sømrum.

Kvaste: Lav 2 kvaste med fv 2 (ca 4 cm i diameter) og sy dem fast øverst på huen. Se billede og skitse.

HUE MED ØREKLAPPER (D)

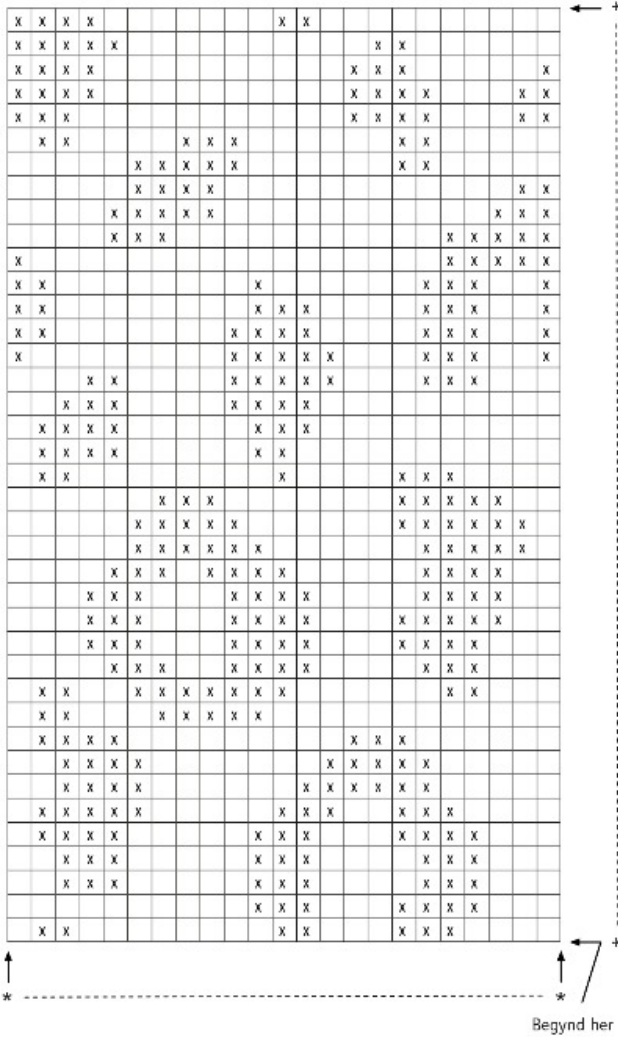
Øreklapper: Strik 2 ens. Slå 5 m op på p nr 3 med fv 1 og strik rib 1 rm 1 vm indenfor kantm i hver side. Kantm strikkes på følgende måde: I begyndelsen af p strikkes m ret i den bagerste maskebue. I slutningen af p tages m af med tråden foran arb. Tag 1 m ud i hver side på næste p indenfor kantm. Gentag udt på hver anden p yderligere 2(2)2(2)3 gange og derefter på hver 4. p til der er = 19(21)23(25)27 m på pinden. Maskerne der er taget ud strikkes med i ribben.

Hue: Slå 22(28)30(32)36 m op på p nr 3 med fv 1 = bagpå, tag en øreklap med (19(21)23(25)27 m), Slå 34(42)45(50)54 m op = foran, tag næste øreklap med (19(21)23(25)27 m) = 94(112)121(132)144 m på pinden. Strik rib 1 rm 1 vm over alle m indenfor kantm i hver side. Kantm strikkes ret. Når ribben måler ca 2(2)2(2½)2½ cm tages 5(4)3(4)3 m ind jævnt fordelt = 89(108)118(128)141 m på pinden. Strik glatst indenfor kantm resten af arb. Efter 2 p glatst strikkes ca 4(4)5(6)6 cm mønster efter diagram 2 over de midterste 81(108)108(108)135 m. Maskerne på hver side af mønsteret som ikke kan indgå i mønsteret strikkes med fv 1. Slut mønsteret fra vrangs. Fortsæt herefter med at strikke udelukkende med fv 1. Juster maskeantallet til 90(110)119(128)142 m. Når arb måler ca 6½-7(9)10(11½)12½ cm laves en indtagningssp på

følgende måde: Strik kantm *2 m ret sm, 9(10)11(12)12 m*, gentag *-* p ud. Der tages 8(9)9(9)10 m ind på hver indtagningssp. Gentag på hver 4. p yderligere 0(1)1(1)2 gange og derefter på hver 2. p til der er 42(45)46(47)52 m på pinden. Der bliver 1 m mindre mellem indt for hver indtagningssp. Strik 1 p tilbage fra vrangs. Strik 2 rm sm pinden ud på hver anden p 2 gange. Bryd garnet og træk det gennem de resterende m. Hæft. Sy huen sammen. Brug kantm som sømrum.

Ører: Slå 13 m op med p nr 3 og strik 2 ører efter diagram. Efter sidste p lukkes af. Fold ørerne midt på med vrangsiden ind og sy siderne sammen. Brug kantm som sømrum. Sy ørerne fast lige over hver øreklap, ca midt på siden.

91539. Diagram 1

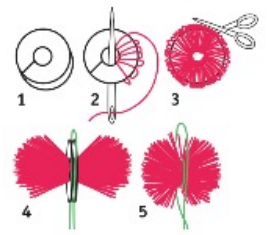


91539. Tegnforklaring 1 – Diagram 1

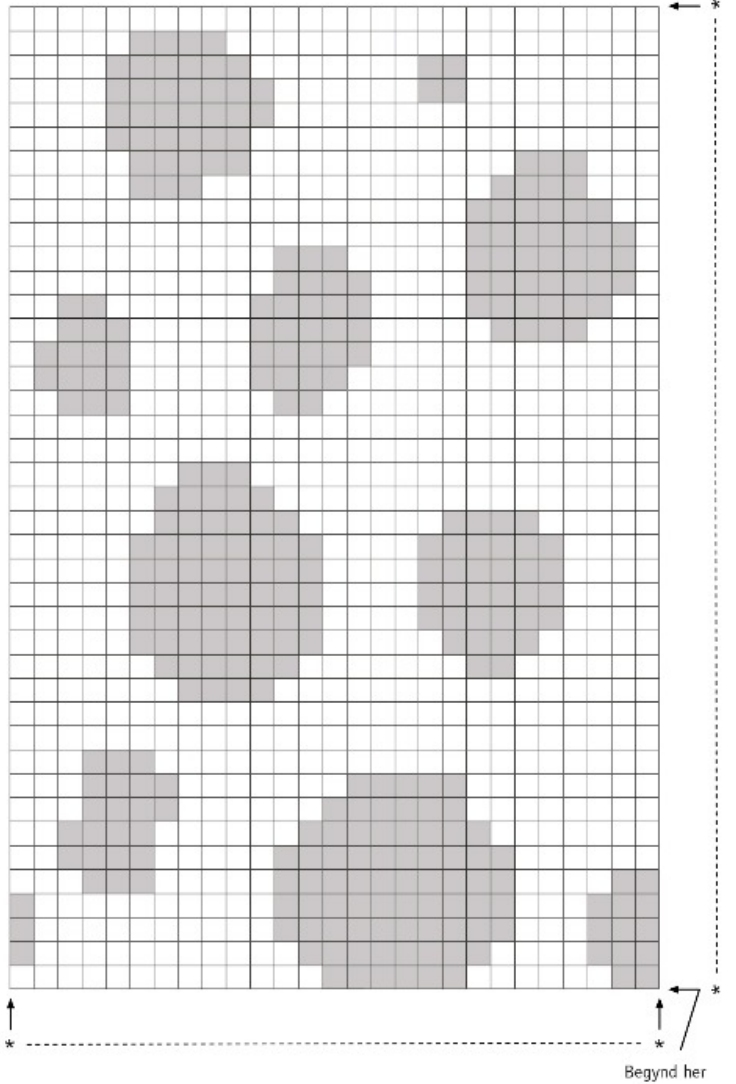
- = Glatst med fv 1
- x = Glatst med fv 2

Diagrammet går over et ulige antal p, men sørg for at sidste p bliver en pind fra rets.

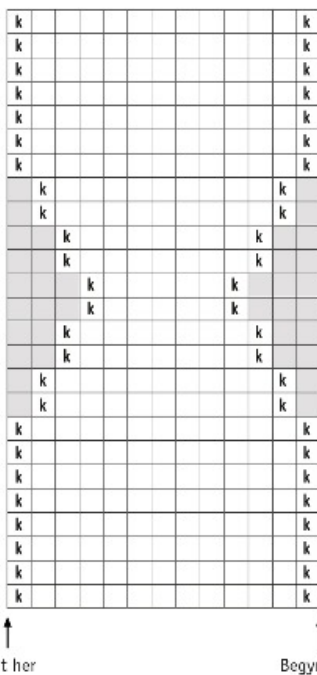
91539. Skitse – Kvast



91539. Diagram 2



91539. Diagram 3 – Hue med øreklapper – ører



91539. Tegnforklaring 3 – Diagram 3

- = Glatst med fv 2
- k = Kantm
- = Findes ikke, er blot fyldt ud i diagrammet

Tag m ind ved at strikke 2 m sammen indenfor kantm.
Tag m ud ved at tage 1 m ud efter forklaring.

91539. Tegnforklaring 2 – Diagram 2

- = Glatst med fv 1
- = Glatst med fv 2

Diagrammet viser alle p.
Begynd ved pil "Begynd her", gentag herefter *- * resten af arb.
Slut ved pil "Slut her".

Tips & Råd

For at undgå spørgsmål: Det er en god ide at læse teksten igennem før du begynder på dit arbejde.

Strikke- hæklefasthed: Lav altid en strikke-/hækleprøve ifølge anbefalingen. Hvis strikke-/hæklefastheden ikke passer med det, der er angivet, så prøv med tyndere eller tykkere pinde/hæklenål. Hvis strikke-/hæklefastheden ikke passer, kan arbejdet få en forkerte mål og forkert facon.

Marker den størrelse som du strikker eller hækler, så er det lettere at følge opskriften.

Diagram: Når der strikkes/hækles efter diagram, kan du lægge en lineal langs den række i diagrammet som du er i gang med, så er det lettere at følge diagrammet.

Bevægelsesvidden i opskrifterne varierer alt efter type og facon. For at finde den rette størrelse, anbefaler vi, at du først måler direkte på kroppen. Derefter vælger du størrelsen på modellen alt efter hvor meget bevægelsesvidde du ønsker at modellen skal have. Der er tegninger af modellen, der viser diverse mål.

Flerfarvestriking: Husk at sno garnet om hinanden på bagsiden, så den tråd der ikke strikkes med bliver ”hæftet op”. Dette bør du gøre, hvis der er mere end 3-4 masker mellem farveskiftene, eller får du lange tråde på bagsiden. Sno ikke garnet lige over hinanden på efterfølgende pinde, men lidt forskudt.

Tips til håndfarvet garn: Sørg for at du har nok garn fra starten, så der er nok til hele projektet, da garnet kan variere i farve fra parti til parti. Ved farveskift kan der strikkes 2 pinde med garn fra det ene bundt og 2 pinde med et andet bundt for at få en jævnere overgang mellem farverne.

Blokning og vask: Garn kan afgive farve, når det ligger og er fugtigt i længere tid. Vær ekstra forsigtig ved blokning og vask af arbejder med stærke kontrastfarver. Gør arbejdet fugtigt, gerne med en sprayflaske, rul arbejdet ind i et håndklæde og tryk forsigtigt eventuelt overskydende vand ud. Lad arbejdet liggetørre på et fladt underlag og spænd det ud i de angivne mål.

Forkortelser

STRIK

arb = arbejdet, **bmb** = bagerste maskebue, **cm** = centimeter/centimeters, **dobb-indt** = dobbeltindtagning, **dobb-oti** = dobbelt overtrækningsindtagning, **dr** = drejet, **fv** = farve, **flm/LM** = flyt markør/lyft markør, **fmb** = forreste maskebue, **forst** = forstykke, **forkl** = forklaringer, **gent** = gentag, **glatst** = glatstriking, **indt** = indtagning, **kantm** = kantmaske, **luk** = luk af, **m** = maske/masker, **mb** = maskebue, **omg** = omgang, **omsl** = slå om, **oti** = overtrækningsindtagning, **p** = pind/pinde, **plm/PM** = placer markør, **rest** = resterende, **r** = ret/retmaske, **rs/rets** = retsiden, **retst** = retstriking, **sm** = sammen, **udt** = udtagning, **vr** = vrang/vrangmaske, **vs/vrangs** = vrangsidens, **yderl** = yderligere

HÆKLING

dst = dobbelt stangmaske, **fm** = fastmaske, **hst** = halvstangmaske, **km** = kædemaske, **lm** = luftmaske, **lmb** = luftmaskebue, **so** = Spring over **st** = stangmaske, **st-gr** = stangmaskegruppe, **3-dst** = tredobbelt stangmaske, **5-lmb** = luftmaskebue bestående af 5 lm