

*Järbo*  
GARN®



91562  
GLITTRA  
REFLEX  
RAGGI  
FUGA  
MIO



## Hundtäckan med olika motiv i Reflex

### HUNDTÄCKE (A):

**GARNKVALITÉ** Raggi (70 % Ull superwash, 30 % polyamid. Nystan 100/150 g = 150/225 m)

Reflex (60% Ull, 25% Polyamid, 15% Reflexgarn. Nystan ca 50 g = 64 m)

**MASKTÄTHET** Ca 19 m slätst på st 4.5 = 10 cm

**GARNALTERNATIV** Garngrupp 5 (**OBS!** Garnåtgång & form kan variera vid byte av garn)

**OMKRETS** Ca 38 cm

**LÄNGD** Ca 34 cm

### GARNÅTGÅNG

**Fg 1:** Ca 100 g (fg 1558, raggi)

**Fg 2:** Ca 25 g (fg 34101, reflex)

**STICKOR** 4 och 4.5 mm

**STRUMPSTICKOR** 4 mm

### HUNDTÄCKE (B):

**GARNKVALITÉ** Fuga (50 % ull, 50 % akryl. Nystan ca 50 g = 121 m)

Glittra (60% Cupro, 40% Metallfiber. Nystan ca 20 g = 150 m)

**MASKTÄTHET** Ca 20-21 m på st 4 = 10 cm

**GARNALTERNATIV** Garngrupp 4 (**OBS!** Garnåtgång & form kan variera vid byte av garn)

**OMKRETS** Ca 38 cm

**LÄNGD** Ca 35 cm

### GARNÅTGÅNG

**Fg 1:** Ca 100 g (fg 60117, fuga)

**Fg 2:** Ca 25 g (fg 18101, glittra) **OBS!** Stickas med dubbelt garn!

**STICKOR** 3.5 och 4 mm

**STRUMPSTICKOR** 3.5 mm

### HUNDTÄCKE (C):

**GARNKVALITÉ** Mio (100% Merinoull Nystan ca 50 g = 170 m)

Glittra (60% Cupro, 40% Metallfiber. Nystan ca 20 g = 150 m)

**MASKTÄTHET** Ca 27-28 m slätst på st 3 = 10 cm

**GARNALTERNATIV** Garngrupp 2 (**OBS!** Garnåtgång & form kan variera vid byte av garn)

**OMKRETS** Ca 38 cm

**LÄNGD** Ca 36 cm

### GARNÅTGÅNG

**Fg 1:** Ca 100 g (fg 30205, mio)

**Fg 2:** Ca 25 g (fg 18101, glittra) **OBS!** Stickas med dubbelt garn!

**STICKOR** 2.5 och 3 mm

**STRUMPSTICKOR** 2.5 mm

### HUNDTÄCKE (A)

Lägg upp med st 4.5, 39 m och sticka slätst i 2 cm nu ökas 1,1,1,1,2,2,3,5 m i var sida = 71 m på stickan.

När arb mäter ca 16 cm stickas mönstret in enligt diagrammet över de mittersta 27 m.

Samtidigt som arb mäter ca 25 cm delas arb enligt följande: Sticka 14 m avmaska 2 m för ben sticka 39 m avm 2 m för ben sticka 14 m.

Sticka slätst över de första 14 m i 6 cm, sätt maskorna på en tråd, sticka de 39 mittersta m i 6 cm och sätt därefter dessa 39 m på en tråd. Till sist sticka de sista 14 m i 6 cm, nu stickas åter över alla maskor och man lägger upp 2 m där man förut maska av dem.

När arb mäter 30 cm avmaskas 5,3,2 m i var sida för halsringningen. Sätt resterande m på en avmål eller tråd.

### HALSKANT

Plocka upp med st 4 ca 76 m längs halsen och sticka resår 1 rm, 1 am i 3 v, övergå till att sticka slätst i 6 v.

Maska av, ej för fast = rullkant.

### NEDERKANT

Plocka från rätsidan med st 4 upp 1 m i varje m eller v men hoppa över ca var 4.e m eller v och sticka resår 1 rm, 1 am i 3 v. Maska av i resår.

### BEN

Plocka från rätsidan upp med strumpst 3.5, 32 m och fördela maskorna på 4 st = 8 m på varje sticka och sticka resår 1 rm, 1 am i 3 cm. Maska av i resår.

#### **MONTERING**

Fäst alla trådar och sy ihop täcket. Spänn ut täcket mellan fuktiga dukar och låt torka.

#### **HUNDTÄCKE (B)**

Lägg upp med st 4, 49 m och sticka slätst i 2 varv, övergå till att sticka enligt följande: 20 m med fg 1, 9 m med dubbel garn nr 2, 20 m med färg 1.

När arb mäter 4 cm ökas 1,1,1,1,2,2,3,5 m i var sida = 81 m på stickan. Ökningarna stickas i fg 1.

När arb mäter ca 22 cm delas arb enligt följande: Sticka 19 m avmaska 2 m för ben sticka 39 m avm 2 m för ben sticka 19 m. Sticka slätst över de första 19 m i fg 1 i 6 cm, sätt maskorna på en tråd, sticka nu de 39 mittersta m och efter 2 v stickas med fg 2 över alla 39 m, när arb mäter 41½ cm stickas 15 m i fg 1, 9 m i fg 2, 15 m i fg 1, när mitt biten mäter i 6 cm sätt maskorna m på en tråd. Till sist sticka de sista 19 m fg 1 i 6 cm, nu stickas åter över alla maskor och man lägger upp 2 m där man förut maska av dem.

När arb mäter 30 cm avmaskas 7,3,2 m i var sida för halsringningen. Sätt resterande m på en avmål eller tråd.

#### **HALSKANT**

Plocka upp med st 4 ca 72 m längs halsen och sticka slätst i 7 v nästa v från avigsidan stickas rät = vikvarv. Sticka ytterligare 8 v slätst. Maska av, ej för fast

#### **NEDERKANT**

Plocka från rätsidan med st 3.5 upp 1 m i varje m eller v men hoppa över ca var 4.e m eller v och sticka rätst i 5 v. Maska av, ej för fast.

#### **BEN**

Plocka från rätsidan upp med strumpst 3.5, 38 m och fördela maskorna på 4 st = 8 m på sticka 1 och 3 och 9 m på sticka 2 och 4. Sticka resår 1rm, 1 am i 3 cm. Maska av i resår.

#### **MONTERING**

Fäst alla trådar och sy ihop täcket. Vik in halskanten och sy till den på avigsidan. Spänn ut täcket mellan fuktiga dukar och låt torka.

#### **HUNDTÄCKE (C)**

Lägg upp med st 3, 65 m, och sticka slätst i 6 cm nu ökas 1,1,1,1,1,1,1,1,2,2,3,5 m i var sida = 105 m på stickan. När arb mäter ca 22 cm delas arb enligt följande: Sticka 23 m avmaska 2 m för ben sticka 55 m avm 2 m för ben sticka 23 m. Sticka slätst över de första 23 m i 6 cm, sätt maskorna på en tråd, sticka nu de 55 mittersta m och efter 2 v stickas mönstret in enligt diagrammet.

**OBS!** När arb mäter 6 cm sätts maskorna m på en tråd. Till sist sticka de sista 23 m i 6 cm, nu stickas åter över alla maskor och man lägger upp 2 m där man förut maska av dem.

När arb mäter 30 cm avmaskas 8,3,2 m i var sida för halsringningen. Sätt resterande m på en avmål eller tråd.

#### **HALSKANT**

Plocka upp med st 2.5 ca 102 m längs halsen och sticka och sticka resår 1rm, 1 am i 3 v, övergå till att sticka slätst i 6 v. Maska av, ej för fast = rullkant.

#### **NEDERKANT**

Plocka från rätsidan med st 3 upp 1 m i varje m eller v men hoppa över ca var 4.e m eller v och sticka resår 1 rm, 1 am i 5 v. Maska av i resår, ej för fast.

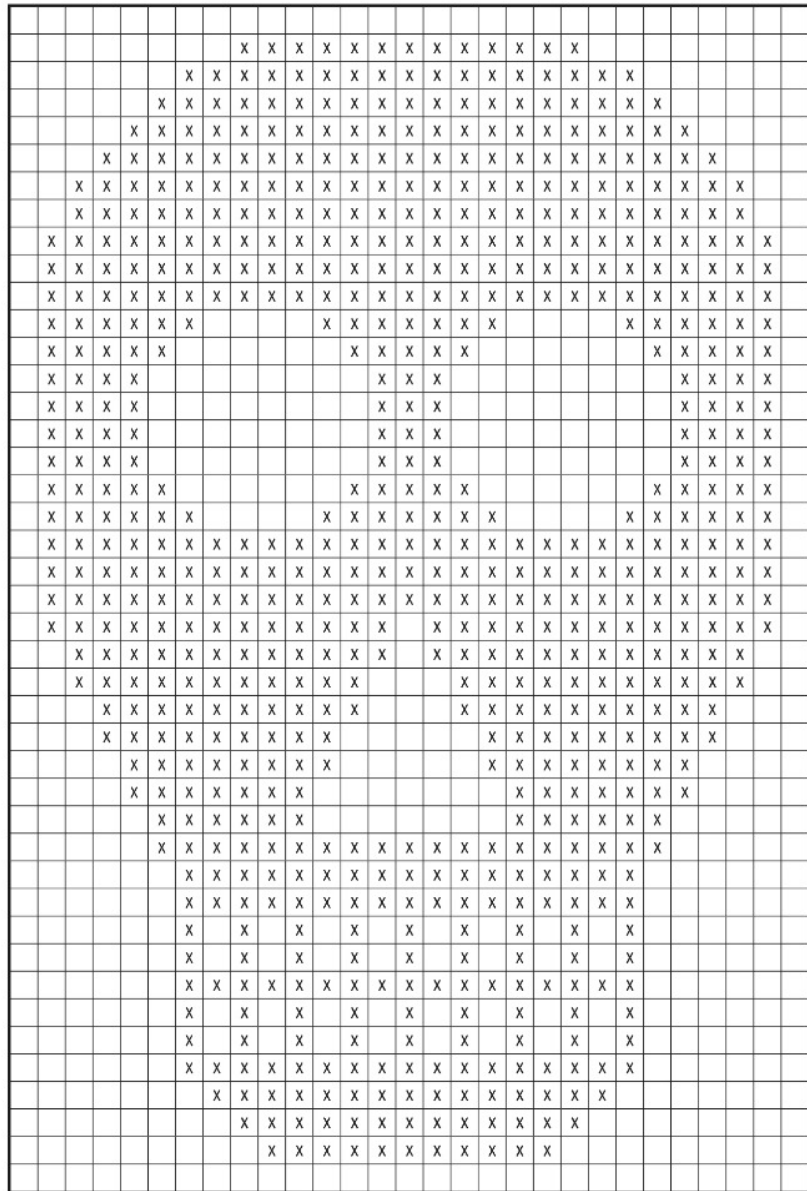
#### **BEN**

Plocka från rätsidan upp med strumpst 2.5, 40 m och fördela maskorna på 4 st = 10 m på varje sticka. Sticka resår 1rm, 1 am i 3 cm. Maska av i resår.

#### **MONTERING**

Fäst alla trådar och sy ihop täcket. Spänn ut täcket mellan fuktiga dukar och låt torka.

**DIAGRAM – Modell A**



**TECKENFÖRKLARNG – Modell A**

□ = fg 1      x = fg 2



## Tips & Råd

**För att undvika frågetecken:** Tänk på att läsa igenom mönstret noga innan du påbörjar ditt arbete.

**Masktäthet:** Sticka eller virka alltid en provlapp enligt rekommendationen. Stämmer det inte med masktätheten som anges, prova med tunnare eller grövre stickor eller virknål. Om masktätheten inte stämmer kan resultatet få fel mått och form.

**Markera** storleken du stickar eller virkar så är det lättare att följa beskrivningstexten.

**Diagram:** Det underlättar att följa med i diagrammet om du sätter en linjal längs med den rad du stickar eller virkar.

**Rörelsevidden** på plaggen i våra mönster varierar beroende på plaggets typ och form. För att hitta rätt storlek rekommenderar vi att du först mäter direkt på kroppen. Därefter bestämmer du själv storleken på plagget beroende på hur mycket rörelsevidd du vill att plagget ska ha. Plaggskisser visar plaggets mått.

**Flerfärgsstickning:** Tänk på att sno tråden som löper med på baksidan om den du stickar med, om du stickar mer än 3-4 maskor av en och samma färg, så du inte får för långa lösa trådar på baksidan. Om garnet behöver snos flera varv i rad så ska du tänka på att inte sno det på samma ställe.

**Garnalternativ:** Observera att garnåtgång samt utseende kan variera vid byte av garn (även med garn i samma garngrupp).

**Tips för handfärgat garn:** Se till att från början ha tillräckligt med garn så det räcker till hela projektet då garnet kan variera i färg från parti till parti. Växla gärna mellan att sticka två varv från en härva och två varv från en annan för att få en jämnare blandning mellan färgerna.

**Blockning och tvättning:** Garn kan färga av sig när det ligger fuktigt en längre stund. Var extra varsam vid blockning och tvättning av plagg med starka kontrastfärger. Fukta arbetet, gärna med en sprayflaska, krama försiktigt ur eventuellt överskottsvatten i en hoprullad handduk. Lägg arbetet att plantorka och spänn ut det efter angivna mått.

## Förkortningar

### STICKNING

**am** = avig maska/aviga maskor, **arb** = arbetet, **avigs/AS** = avigsidan, **avm** = avmaska, **bakst** = bakstycke, **bf/bfg** = bottenfärg, **bmb** = bakre maskbågen, **cm:s** = centimeters, **db-int** = dubbelintagning, **döhpt** = dubbel överdragshoptagning, **enl** = enligt, **fg** = färg, **flm/LM** = flytta markör/lyft markör, **fmb** = främre maskbågen, **framst** = framstycke, **förkl** = förklaringar, **ggr** = gånger, **hopt** = hoptagning, **int** = intagning, **kantm** = kantmaska, **m** = maska/maskor, **mb** = maskbåge, **mf/mfg** = mönsterfärg, **omsl** = omslag, **plm/PM** = placera markör, **rest** = resterande, **rm** = rät maska/räta maskor, **räts/RS** = rätsidan, **rätst** = rätstickning, **slätst** = slätstickning, **st** = sticka/stickor, **tills** = tillsammans, **uppr** = upprepa, **v** = varv, **vr** = vriden/vridna, **vs** = varvs, **yterl** = ytterligare, **öhpt** = överdragshoptagning, **ökn** = ökning

### VIRKNING

**dst** = dubbelstolpe, **fm** = fast maska/fast maskor, **hö** = hoppa över, **hopv** = hopvirkade, **hst** = halvstolpe, **lm** = luftmaska, **lmb** = luftmaskbåge, **mb** = maskbåge, **omsl** = omslag, **st** = stolpe, **st-gr** = stolpgrupp, **sm** = smygmaska, **3-dst** = tredubbel stolpe, **5-lmb** = luftmaskbåge med 5 lm