

Järbo
GARN®



91562
GLITTRA
REFLEX
RAGGI
FUGA
MIO



91562.HUNDEDÆKKEN I FORSKELLIGE VARIANTER

HUNDEDÆKKEN (A):

GARNKVALITET Raggi (70 % Uld superwash, 30 % polyamid. Nøgle 100/150 g = 150/225 m)

Reflex (61% Uld, 26% Polyamid, 13% Refleksgarn. Nøgle ca 50 g = 64 m)

STRIKKEFASTHED Ca 19 m i glatstrikning på p 4.5 = 10 cm

GARNALTERNATIV Garngruppe 5 (**OBS!** Garnforbrug og form kan variere ved andre garntyper)

OMKREDS Ca 38 cm

LÆNGDE Ca 34 cm

GARNFORBRUG

Fv 1: Ca 100 g (fv 1558, raggi)

Fv 2: Ca 25 g (fv 34101, reflex)

PINDE 4 og 4.5 mm

STRØMPEPINDE 4 mm

HUNDEDÆKKEN (B):

GARNKVALITET Fuga (50 % uld, 50 % akryl. Nøgle ca 50 g = 121 m)

Glittra (60% Cupro, 40% Metallfiber. Nøgle ca 20 g = 150 m)

STRIKKEFASTHED Ca 20-21 m på p 4 = 10 cm

GARNALTERNATIV Garngruppe 4 (**OBS!** Garnforbrug og form kan variere ved andre garntyper)

OMKREDS Ca 38 cm

LÆNGDE Ca 35 cm

GARNFORBRUG

Fv 1: Ca 100 g (fv 60117, fuga)

Fv 2: Ca 25 g (fv 18101, glittra) **OBS!** Strikkes med dobbelt garn!

PINDE 3.5 og 4 mm

STRØMPEPINDE 3.5 mm

HUNDEDÆKKEN (C):

GARNKVALITET Mio (100% Merinould. Nøgle ca 50 g = 170 m)

Glittra (60% Cupro, 40% Metallfiber. Nøgle ca 20 g = 150 m)

STRIKKEFASTEHD Ca 27-28 m i glatstrikning på p 3 = 10 cm

GARNALTERNATIV Garngruppe 2 (**OBS!** Garnforbrug og form kan variere ved andre garntyper)

OMKREDS Ca 38 cm

LÆNGDE Ca 36 cm

GARNFORBRUG

Fv 1: Ca 100 g (fv 30205, mio)

Fv 2: Ca 25 g (fv 18101, glittra) **OBS!** Strikkes med dobbelt garn!

PINDE 2.5 og 3 mm

STRØMPEPINDE 2.5 mm

HUNDEDÆKKEN (A)

Slå 39 m op på p 4.5 og strik 2 cm glatstrikning. Tag nu 1,1,1,1,2,2,3,5 m ud i hver side = 71 m på pinden. Når arb måler ca 16 cm strikkes mønster ifølge diagtammet over de midterste 27 m.

Samtidig når arb måler ca 25 cm deles arb således: Strik 14 m, luk 2 m af til ben, strik 39 m, luk 2 m af til ben, strik 14 m. Strik 6 cm glatstrikning over de første 14 m, sæt maskerne på en tråd, strik 6 cm over de midterste 39 m og sæt derefter disse 39 m på en tråd. Strik 6 cm over de sidste 14 m. Nu strikkes atter over alle masker og der slåes 2 nye m op over de tidligere aflukkede m.

Når arb måler 30 cm lukkes for 5,3,2 m i hver side til halsudskæring. Sæt de resterende m på en nål eller tråd.

HALSKANT

Saml ca 76 m op på p 4 langs halskanten og strik 3 p rib 1 r, 1 vr, strik derefter 6 p glatstrikning. Luk af, ikke for stramt = rullekant.

NEDERSTE KANT

Saml m op fra retsiden med p 4, 1 m i hver m og p, men spring over ca hver 4. m eller p og strik 3 p rib, 1 r, 1 vr. Luk af i rib.

BEN

Saml 32 m op fra retsiden med strømpep 3.5 og fordel maskerne på de 4 strømpepinde = 8 m på hver p. Strik 3 cm rib, 1 r 1, vr. Luk af i rib.

MONTERING

Hæft alle ender og sy dækket sammen. Spænd det ud mellem fugtige håndklæder og lad det tørre.

HUNDEDÆKKEN (B)

Slå 49 m op på p 4 og strik 2 p glatstrikning, strik derefter således: 20 m med fv 1, 9 m med dobbelt garn nr 2, 20 m med fv 1. Når arb måler 4 cm tages 1,1,1,1,2,2,3,5 m ud i hver side = 81 m på pinden. Udtagningerne strikkes med fv 1. Når arb måler ca 22 cm deles arb således: Strik 19 m, luk 2 m af til ben, strik 39 m, luk 2 m af til ben, strik 19 m. Strik 6 cm glatstrikning over de første 19 m med fv 1, sæt maskerne på en tråd, strik nu over de midterste 39 m og når der er strikket 2 p, strikkes med fv 2 over alle 39 m. Når arb måler 41½ cm strikkes 15 m med fv 1, 9 m med fv 2, 15 m med fv 1. Når den midterste del måler 6 cm sættes maskerne på en tråd. Strik 6 cm over de sidste 19 m med fv 1. Nu strikkes igen over alle masker og der slås 2 nye m op over de tidligere aflukkede m.

Når arb måler 30 cm lukkes for 7,3,2 m i hver side til halsudskæring. Sæt de resterende m på en tråd eller nål.

HALSKANT

Saml 72 m op med p 4 langs halsen og strik 7 p glatstrikning. Næste p fra vrangside strikkes ret = ombukningspind. Strik yderligere 8 p glatstrikning. Luk af, ikke for stramt

NEDERSTE KANT

Saml m op fra retsiden med p 3.5, 1 m i hver p og m men spring over ca hver 4. m eller p og strik 5 p ret. Luk af, ikke for stramt.

BEN

Saml 38 m op fra retsiden med strømpepind 3.5 og fordel m på de 4 pinde = 8 m på pind 1 og 3 og 9 m på pind 2 og 4. Strik 3 cm rib, 1 r, 1 vr. Luk af i rib.

MONTERING

Hæft alle ender og sy dækket sammen. Buk halskanten mod vrangside og sy den fast. Spænd dækket ud mellem fugtige håndklæder og lad det tørre.

HUNDEDÆKKEN (C)

Slå 65 m op på p 3 og strik 6 cm glatstrikning. Tag derefter 1,1,1,1,1,1,1,1,2,2,3,5 m ud i hver side = 105 m på pinden. Når arb måler ca 22 cm deles arb således Strik 23 m, luk 2 m af til ben, strik 55 m, luk 2 m af til ben, strik 23 m. Strik 6 cm glatstrikning over de første 23 m, sæt maskerne på en nål eller tråd. Strik nu over de midterste 55 m og når der er strikket 2 p strikkes mønster ifølge diagrammet.

OBS! Når arb måler 6 cm sættes maskerne på en tråd. Til sidst strikkes 6 cm over de sidste 23 m. Strik nu igen over alle m og slå 2 nye m op over de tidligere aflukkede m.

Når arb måler 30 cm lukkes for 8,3,2 m i hver side til halsudskæring. Sæt de resterende m på en nål eller tråd.

HALSKANT

Saml ca 102 m op på p 2.5 langs halsen og strik 3 p rib, 1 r, 1 vr. Strik derefter 6 p glatstrikning. Luk af, ikke for stramt = rullekant.

NEDERSTE KANT

Saml fra retsiden og med p 3, 1 m op i hver m og p, men spring over ca hver 4. m eller p og strik 5 p rib 1 r, 1 vr. Luk af i rib, ikke for stramt.

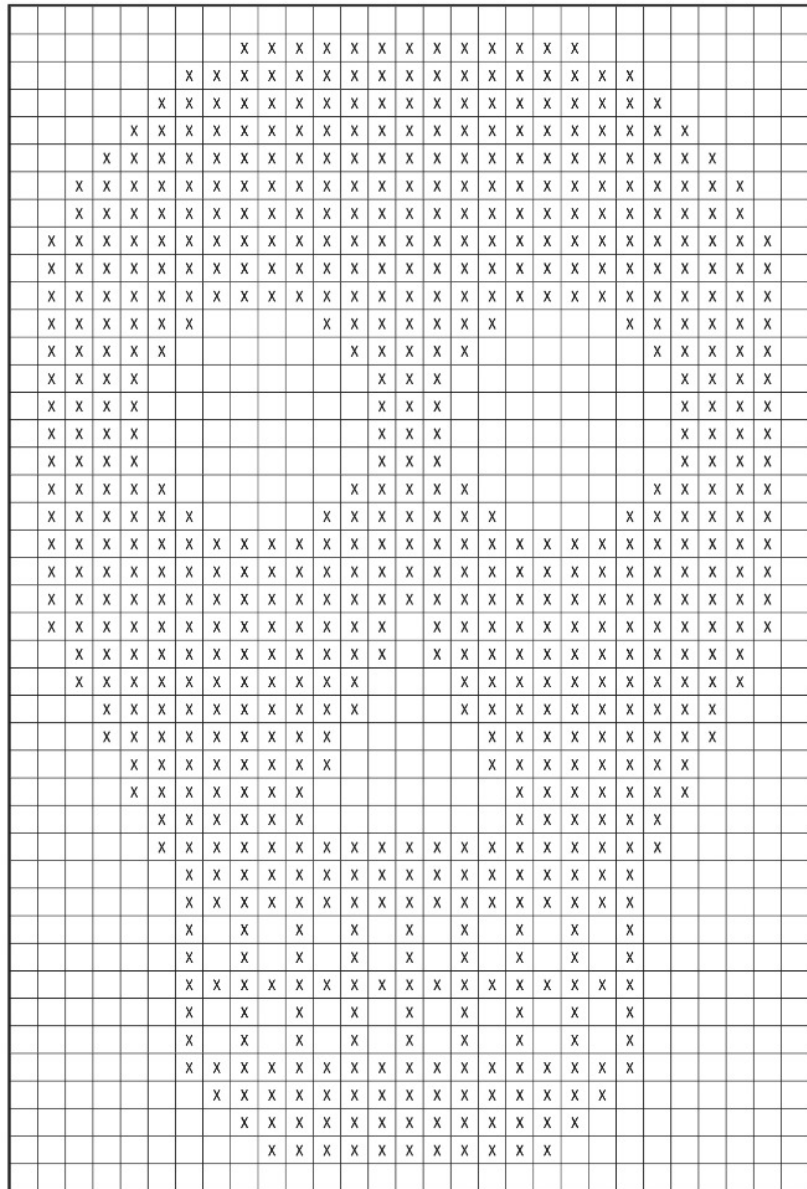
BEN

Saml 40 m op fra retsiden med strømpepind 2.5 og fordel maskerne på de 4 strømpepinde = 10 m på hver pind. Strik 3 cm rib 1 r, 1 vr. Luk af i rib.

MONTERING

Hæft alle ender og sy dækket sammen. Spænd det ud mellem fugtige håndklæder og lad de tørre.

DIAGRAM – Model A



TEGNFORKLARING – Model A

□ = fv 1 □x = fv 2

Tips & Råd

For at undgå spørgsmål: Det er en god ide at læse teksten igennem før du begynder på dit arbejde.

Strikke- hæklefasthed: Lav altid en strikke-/hækleprøve ifølge anbefalingen. Hvis strikke-/hæklefastheden ikke passer med det, der er angivet, så prøv med tyndere eller tykkere pinde/hæklenål. Hvis strikke-/hæklefastheden ikke passer, kan arbejdet få en forkert mål og forkert facon.

Marker den størrelse som du strikker eller hækler, så er det lettere at følge opskriften.

Diagram: Når der strikkes/hækles efter diagram, kan du lægge en lineal langs den række i diagrammet som du er i gang med, så er det lettere at følge diagrammet.

Bevægelsesvidden i opskrifterne varierer alt efter type og facon. For at finde den rette størrelse, anbefaler vi, at du først måler direkte på kroppen. Derefter vælger du størrelsen på modellen alt efter hvor meget bevægelsesvidde du ønsker at modellen skal have. Der er tegninger af modellen, der viser diverse mål.

Flerfarvestriking: Husk at sno garnet om hinanden på bagsiden, så den tråd der ikke strikkes med bliver "hæftet op". Dette bør du gøre, hvis der er mere end 3-4 masker mellem farveskiftene, eller får du lange tråde på bagsiden. Sno ikke garnet lige over hinanden på efterfølgende pinde, men lidt forskudt.

Tips til håndfarvet garn: Sørg for at du har nok garn fra starten, så der er nok til hele projektet, da garnet kan variere i farve fra parti til parti. Ved farveskift kan der strikkes 2 pinde med garn fra det ene bundt og 2 pinde med et andet bundt for at få en jævnere overgang mellem farverne.

Forkortelser

STRIK

arb = arbejdet, **bmb** = bagerste maskebue, **cm** = centimeter/centimeters, **dobbd-indt** = dobbeltindtagning, **dobbd-oti** = dobbelt overtrækningsindtagning, **dr** = drejet, **fv** = farve, **flm/LM** = flyt markør/lyft markør, **fm** = forreste maskebue, **forst** = forstykke, **forkl** = forklaringer, **gent** = gentag, **glatst** = glatstriking, **indt** = indtagning, **kantm** = kantmaske, **luk** = luk af, **m** = maske/masker, **mb** = maskebue, **omg** = omgang, **omsl** = slå om, **oti** = overtrækningsindtagning, **p** = pind/pinde, **plm/PM** = placer markør, **rest** = resterende, **r** = ret/retmaske, **rs/rets** = retsiden, **retst** = retstriking, **sm** = sammen, **udt** = udtagning, **vr** = vrang/vrangmaske, **vs/vrangs** = vrangsiden, **yderl** = yderligere

HÆKLING

dst = dobbelt stangmaske, **fm** = fastmaske, **hst** = halvstangmaske, **km** = kædemaske, **lm** = luftmaske, **lmb** = luftmaskebue, **st** = stangmaske, **st-gr** = stangmaskegruppe, **3-dst** = tredobbelt stangmaske, **5-lmb** = luftmaskebue bestående af 5 lm