

Järbo
GARN®

91571
LACE



91571. VACKER DAMKOF TA

GARNKVALITÉ Lace (70% baby alpaca, 25% silke, 5% kaschmir. Härvar ca 50 g = 400 m)

MASKTÄTHET Ca 29-30 m och 42-43 v mönster på st nr 3 = 10 x 10 cm

STORLEKAR–DAM XS(S)M(L)XL(2XL)

STORLEKAR–EUR 32/34(36/38)40/42(44/46)48/50(52/54)

ÖVERVIDD Ca 78(86)94(102)114(128) cm

HEL LÄNGD Ca 46(49)51(54)57(60) cm

GARNÅTGÅNG Ca 150(150)200(200)250(300) g (fg 14565)

STICKOR Nr 2.5 och 3

RUNDSTICKA Nr 2.5 och nr 3, 80 cm

TILLBEHÖR 6 st knappar

FÖRKLARINGAR

Öka 1 m: Tag upp tråden mellan 2 m, vrid den och sticka den rät.

Kantm: Yttersta m i var sida stickas rät alla v.

Enkelintagning (enkelint): I början av v: 2 m tills rätt. I slutet av v: Lyft 1m, sticka 1 m, drag den lyfta m över.

Dubbelintagning (dubbelint): I början av v: 3 m tills rätt. I slutet av v: Lyft 1m, sticka ihop 2 m rätt, drag den lyfta m över.

Knapphål: Avm 2 m vilka åter läggs upp på nästa v.

2 vr rm tills: Lyft 2 m som om du skulle sticka dem räta, en i taget, sätt tillbaka på vänster sticka, sticka ihop dem rätt i bakre maskbågarna.

KOFTA

Stickas på rundsticka upp till ärmhålen. Lägg på rundst nr 2.5 upp 240(264)290(314)352(380) m och sticka 1 rätt v (= rätsidan). Byt till rundst nr 3 och sticka mönster enl diagram, fram och tillbaka, innanför 3(2)2(1)7(8) m i var sida (= 1 kantm + 2(1)1(0)6(7) m slätst). När arb mäter ca 27(29)30(32)34(36) cm delas arb i bak- och framstycken och var del stickas klart för sig. Markera varje del enl följ: **höger framstycke** = 59(66)72(79)87(94) m, **bakstycket** = 122(132)146(156)178(192) m, **vänster framstycke** = 59(66)72(79)87(94) m.

BAKSTYCKE

Börja med bakstycket och låt de andra delarna vänta. Använd st nr 3. Första v = räts. Minska på första v 1(0)1(0)1(0) m och sticka yttersta m i var sida rät = kantm. På nästa v från räts avm för ärmhål 3(4)5(5)6(6) m i var sida. På nästa v från räts börjar man snedda för raglan. Gör en enkelint i var sida innanför kantm. Upprepa enkelint med 1 v:s mellanrum ytterl 21(27)31(39)45(46) ggr och därefter med 3 v:s mellanrum 9(7)6(3)0(0) ggr. Gör sedan 1 dubbelint vartannat v 0(0)0(0)2(4) ggr. Det återstår nu 55(56)61(62)67(72) m vilka avm.

VÄNSTER FRAMSTYCKE

Första v = räts. Använd st nr 3. Sticka kantm, mönster över 58(65)71(78)86(93) m (fortsätt som tidigare), lägg upp 1 ny m i slutet (= kantm). Avm för ärmhål vid samma höjd och på samma sätt som på bakst. Gör raglanint lika bakst men uteslut de översta 5(6)6(7)11(11) int. Samtidigt med den 17(17)18(21)22(24):e raglanint avm för halsringn vid framkanten vartannat v 10-3-2-2-2-2-1-1-1-1-1(11-3-2-2-2-2-2-2-1-1-1-1-1)12-4-2-2-2-2-2-2-1-1(13-4-3-2-2-2-2-2-2-1-1-1) 14-4-3-2-2-2-2-2-2-2-2-1-1-1-1(15-4-3-3-3-2-2-2-2-2-2-2-1-1-1-1-1) m, och sedan 1 m vart 4:e v 1(1)2(2)0(0) ggr. När alla avm och int är gjorda för raglan och hals återstår 2 m vilka avm.

HÖGER FRAMSTYCKE

Stickas lika vänster men åt motsatt håll.

HÖGER ÄRM

Lägg på st nr 2.5 upp 58(62)62(67)69(71) m och sticka 1 rätt v. Byt till st 3 och sticka mönster enl diagram innanför 3(5)5(1)2(3) m i var sida = kantm +2(4)4(0)1(2) m slätst. När arb mäter ca 2 cm ökas 1 m i var sida innanför kantm. Upprepa ökn med 1 cm:s mellanrum ytterl 0(0)4(4)6(6) ggr och därefter med 1½ cm:s mellanrum tills det finns 110(116) 122(127)133(133) m på stickan. Utöka mönstret i sidorna innanför kantm allteftersom maskantalet ökar i den mån det går. När arb mäter ca 43-44(44-45)45-46(46-47)47-48(48-49) cm avm 3(4)5(5)6(6) m i var sida för ärmhål. På nästa v från räts görs en enkelint i var sida innanför kantm. Upprepa enkelint vartannat v ytterl 27(26)29(33)34(37) ggr, därefter vart 4:e v 0(0)0(0) 0(1) ggr. Gör sedan en dubbelint vartannat 3(4)3(2)2(0) ggr. Det återstår nu 36(38)40(41)43(43) m till snedningen för halsen. Sticka 1 v.

Varv 1 (räts): Maska av 5(4)5(5)3(3) m i början av v och gör en dubbelint i slutet. **OBS!** På storlek XL och 2XL görs 1 enkelint i slutet på varje intv.

Varv 2 och alla jämna varv: Stickas utan avm och int.

Varv 3: Som varv 1.

Varv 5: Maska av 5(4)4(5)3(3) m i början av v och gör 1 dubbelint i slutet.

Varv 7: Maska av 5(4)4(4)3(3) m i början av v och gör 1 dubbelint i slutet.

Varv 9: Maska av 4(4)4(4)3(3) m i början av v och gör 1 dubbelint i slutet.

Varv 11: Maska av -(4)4(4)3(3) m i början av v och gör 1 dubbelint i slutet.

Varv 13, 15: Maska av -(-)-(-)-3(3) m i början av v och gör 1 enkelint i slutet.

Varv 17, 19, 21: Maska av -(-)-(-)2(2) m i början av v och gör 1 enkelint i slutet.

Det återstår nu 2 m vilka avm.

VÄNSTER ÄRM

Stickas lika höger, men åt motsatt håll. Snedningen för halsen börjar 1 v tidigare från avigs.

MONTERING

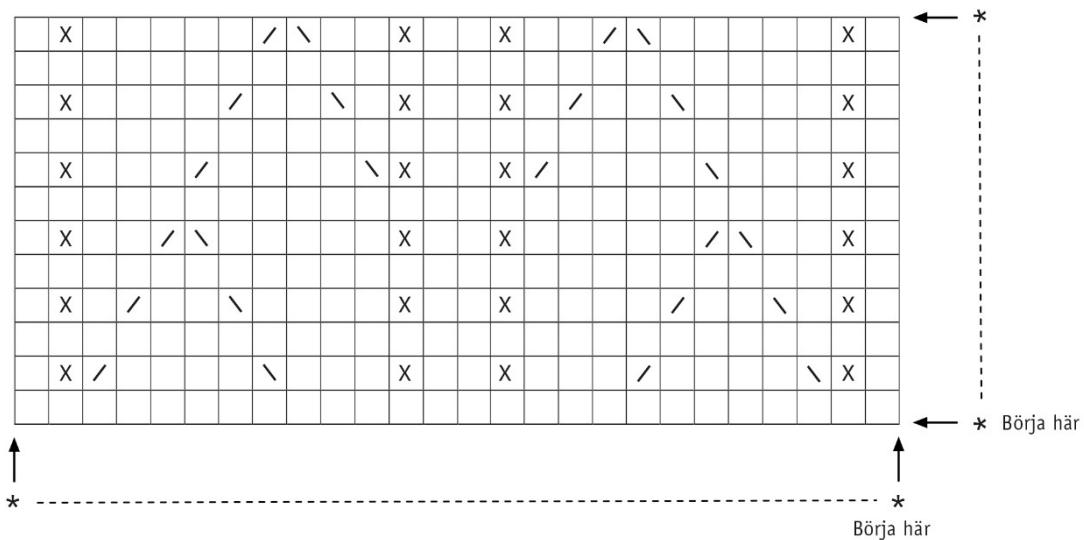
Spänn ut delarna efter angivna mått mellan fuktiga dukar och låt dem torka. Sy ihop axelsömmarna.

Halskant: Plocka från räts med st nr 2.5 upp ca 139(140)145(146)151(156) m runt halsringn och sticka 5 v rätst. Maska av i rätst.

Vänster framkant: Plocka med st nr 2.5 från räts upp 1 m i varje v utmed framkanten. Hoppa över ca vart 6:e v. Kanten ska inte bubbla eller strama. Sticka rätst i 1½ cm. Sista v från avigs. Maska av i rätst.

Höger framkant: Stickas lika vänster men åt motsatt håll. Gör 6 st knapphål mitt på kanten. Det översta mitt för halskanten, det nedersta ca 1½-2 cm från nederkanten och övriga med jämna mellanrum. Sy i ärmarna. Sy ihop sid-och ärmsömmarna. Använd kantm till sömsmån. Sy i knappar på vänster framkant.

91571. Diagram



91571. Teckenförklaring

= Rm från räts, am från avigs

/ = 2 rm tills

\ = 2 vr rm tills

X = Öka 1 m (se förklaringar)

Diagrammet visar alla varv.
Första varvet är från avigsidan.
Upprepa *-*.

Tips & Råd

För att undvika frågetecken: Tänk på att läsa igenom mönstret noga innan du påbörjar ditt arbete.

Masktäthet: Sticka eller virka alltid en provlapp enligt rekommendationen. Stämmer det inte med masktätheten som anges, prova med tunnare eller grövre stickor eller virknål. Om masktätheten inte stämmer kan resultatet få fel mått och form.

Markera storleken du stickar eller virkar så är det lättare att följa beskrivningstexten.

Diagram: Det underlättar att följa med i diagrammet om du sätter en linjal längs med den rad du stickar eller virkar.

Rörelsevidden på plaggen i våra mönster varierar beroende på plaggets typ och form. För att hitta rätt storlek rekommenderar vi att du först mäter direkt på kroppen. Därefter bestämmer du själv storleken på plagget beroende på hur mycket rörelsevidd du vill att plagget ska ha. Plaggskisser visar plaggets mått.

Flerfärgsstickning: Tänk på att sno tråden som löper med på baksidan om den du stickar med, om du stickar mer än 3-4 maskor av en och samma färg, så du inte får för långa lösa trådar på baksidan. Om garnet behöver snos flera varv i rad så ska du tänka på att inte sno det på samma ställe.

Garnalternativ: Observera att garnåtgång samt utseende kan variera vid byte av garn (även med garn i samma garngrupp).

Tips för handfärgat garn: Se till att från början ha tillräckligt med garn så det räcker till hela projektet då garnet kan variera i färg från parti till parti. Växla gärna mellan att sticka två varv från en härva och två varv från en annan för att få en jämnare blandning mellan färgerna.

Förkortningar

STICKNING

am = avig maska/aviga maskor, **arb** = arbetet, **avigs/AS** = avigsidan, **avm** = avmaska, **bakst** = bakstycke, **bf/bfg** = bottenfärg, **bmb** = bakre maskbågen, **cm:s** = centimeters, **db-int** = dubbelintagning, **döhpt** = dubbel överdragshoptagning, **enl** = enligt, **fg** = färg, **flm/LM** = flytta markör/lyft markör, **fmb** = främre maskbågen, **framst** = framstycke, **förkl** = förklaringar, **ggr** = gånger, **hopt** = hoptagning, **int** = intagning, **kantm** = kantmaska, **m** = maska/maskor, **mb** = maskbåge, **mf/mfg** = mönsterfärg, **omsl** = omslag, **plm/PM** = placera markör, **rest** = resterande, **rm** = rät maska/räta maskor, **räts/RS** = rätsidan, **rätst** = rätstickning, **slätst** = slätstickning, **st** = sticka/stickor, **tills** = tillsammans, **uppr** = upprepa, **v** = varv, **vr** = vriden/vridna, **v:s** = varvs, **yterl** = ytterligare, **öhpt** = överdragshoptagning, **ökn** = ökning

VIRKNING

dst = dubbelstolpe, **fm** = fast maska/fasta maskor, **hopv** = hopvirkade, **hst** = halvstolpe, **lm** = luftmaska, **lmb** = luftmaskbåge, **mb** = maskbåge, **omsl** = omslag, **st** = stolpe, **st-gr** = stolpgrupp, **sm** = smygmaska, **3-dst** = tredubbel stolpe, **5-lmb** = luftmaskbåge med 5 lm