

B



91595. TRÖJA MED FINT FLÄTMÖNSTER FÖR BARN

GARNKVALITÉ (A) Lady (100 % Akryl. Nystan ca 50 g = 125 m)

GARNKVALITÉ (B) Lina (68 % Bomull 32 % lin. Nystan ca 50 g = 100 m)

MASKTÄTHET Ca 20 m och 27-28 v slätst på st nr: 4 (Lady), 4.5 (Lina) = 10 x 10 cm

STORLEKAR-CL 92-98(104-110)116-122(128-134)140-146(152-158)164-170 cl

STORLEKAR-ÅLDER 1½-3(3-5)5-7(7-9)9-11(11-13)13-14 + år

ÖVERVIDD Ca 70(72)74(78)85(93)97 cm

HEL LÄNGD Ca 40(43)46(49)53(57)59 cm

GARNÅTGÅNG (A) Ca 200(250)250(300)350(400)400 g (fg 44927)

GARNÅTGÅNG (B) Ca 300(350)350(400)400(450)500 g (fg 16201)

STICKOR (A) Nr 4 + flätst nr 4

STICKOR (B) Nr 4.5 + flätst nr 4.5

FÖRKLARINGAR

Öka 1 m: Tag upp tråden mellan 2 m, vrid den och sticka den rät.

Kantmaska (kantm): Yttersta m i var sida stickas rät alla v.

TRÖJA BAKSTYCKE

Lägg på st nr 4/4.5 upp 71(75)77(81)85(95)99 m och sticka resår 1 rm 1 am i 1 v (1:a v = avigs). På nästa v från räts sticka mönster enl diagram innanför kantm + 6(0)1(3)5(2)4 m i var sida. Maskor innanför kantm som inte ingår i mönstret stickas i slätst. När arb mäter ca 40(43)46(49)53(57)59 cm maska av ena axeln = 19(20)21(22)23(27)28 m. Sätt 33(35)35 (37)39(41)43 m på en tråd att vänta = nackens m. Maska av nästa axels 19(20)21(22)23(27)28 m.

Halskant: Plocka med st nr 4/4.5 upp nackens m från tråden, lägg upp en ny m i var sida = kantm. Fortsätt sticka mönstret i ytterl 5(5)5(6)6(6)7 cm. Sluta med 1 v resår 1 rm 1 am från avigs. Maska av i resår. Lägg arb åt sidan.

FRAMSTYCKE

Stickas lika bakst tills arb mäter ca 38(41)44(47)51(55)57 cm. Sätt de mittersta 29(31)31(33)35(37)39 m på en tråd att vänta = halsm. Sticka klart var sida för sig.

Vänster sida: Maska av ytterl 2 m för halsringn. Maska av axelns m från räts vid samma höjd som på bakst.

Höger sida: Stickas lika vänster, men åt motsatt håll.

Halskant: Plocka från räts med st nr 4/4.5 upp m för halsen enl följ: 4 m innan m som sitter på tråden, tag med m från tråden, plocka upp 4 m efter tråden. Sticka mönstret i ytterl 5(5)5(6)6(6)7 cm innanför kantm i var sida. Sluta med 1 v resår 1 rm 1 am från avigs. Maska av i resår.

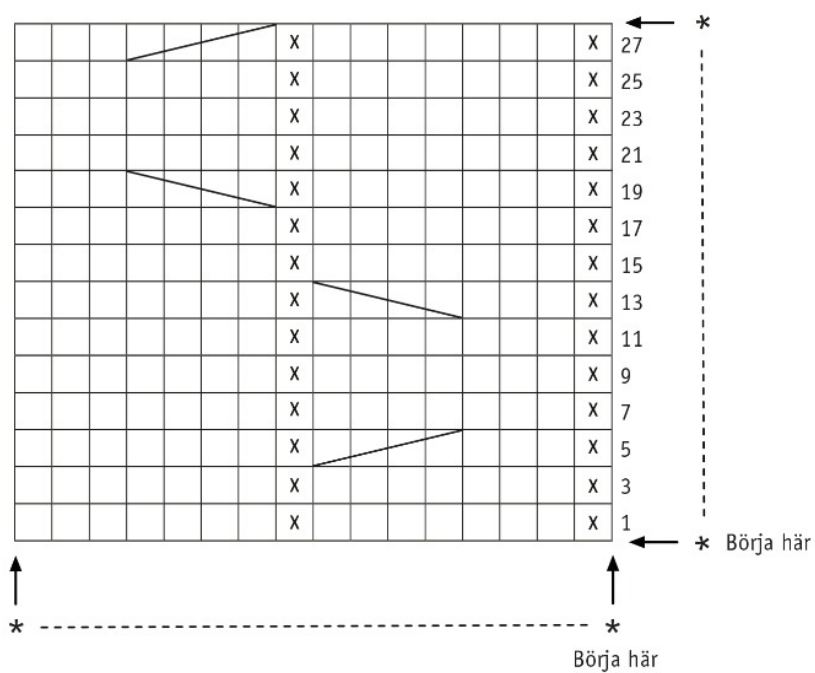
ÄRMAR

Lägg på st nr 4/4.5 upp 43(45)45(47)47(49)51 m och sticka 1 v resår 1 rm 1 am (1:a v = avigs). På nästa v från räts sticka mönster enl diagram innanför kantm + 0(1)1(2)2(3)4 m i var sida. Maskor innanför kantm som inte ingår i mönstret stickas i slätst. När arb mäter ca 3(3)3(3)5(5)6 cm ökas 1 m i var sida innanför kantm. Upprepa ökn med 3 v:s mellanrum ytterl 6(3)1(0)0(0)0 och därefter med 5 v:s mellanrum 4(8)12(14)16(17)18 ggr = 65(69)73(77)81(85)89 m på stickan. Utöka mönstret i sidorna innanför kantm, allteftersom maskantalet ökar i den mån det går. När arb mäter ca 23(28)33(36)41(43)45 cm maska av samtliga m rakt på ett v från räts

MONTERING

Spänn ut delarna mellan fuktiga dukar efter angivna mått och låt dem torka. Sy ihop axelsömmar och halskanter. Använd kantm till sömsmån. Mät ut ett ärmhålsdjup på fram- och bakst till ca 16(17)18(19)20(21)22 cm. Sy i ärmarna. Sy ihop sid- och ärmsömmarna. Använd kantm till sömsmån.

91595. Diagram




OBS! Diagrammet visar endast varven från räts.
Börja vid pil "Börja här" och upprepa sedan *-*.

91595. Teckenförklaring

= Rm från räts och am från avigs

= Am från räts och am från avigs

 = Sätt 2 m på flätst bakom arb, sticka 2 rm, sticka flätst m rätt.

 = Sätt 2 m på flätst framför arb, sticka 2 rm, sticka flätst m rätt.

Tips & Råd

För att undvika frågetecken: Tänk på att läsa igenom mönstret noga innan du påbörjar ditt arbete.

Masktäthet: Sticka eller virka alltid en provlapp enligt rekommendationen. Stämmer det inte med masktätheten som anges, prova med tunnare eller grövre stickor eller virknål. Om masktätheten inte stämmer kan resultatet få fel mått och form.

Markera storleken du stickar eller virkar så är det lättare att följa beskrivningstexten.

Diagram: Det underlättar att följa med i diagrammet om du sätter en linjal längs med den rad du stickar eller virkar.

Rörelsevidden på plaggen i våra mönster varierar beroende på plaggets typ och form. För att hitta rätt storlek rekommenderar vi att du först mäter direkt på kroppen. Därefter bestämmer du själv storleken på plagget beroende på hur mycket rörelsevidd du vill att plagget ska ha. Plaggskisser visar plaggets mått.

Flerfärgsstickning: Tänk på att sno tråden som löper med på baksidan om den du stickar med, om du stickar mer än 3-4 maskor av en och samma färg, så du inte får för långa lösa trådar på baksidan. Om garnet behöver snos flera varv i rad så ska du tänka på att inte sno det på samma ställe.

Garnalternativ: Observera att garnåtgång samt utseende kan variera vid byte av garn (även med garn i samma garngrupp).

Tips för handfärgat garn: Se till att från början ha tillräckligt med garn så det räcker till hela projektet då garnet kan variera i färg från parti till parti. Växla gärna mellan att sticka två varv från en härva och två varv från en annan för att få en jämnare blandning mellan färgerna.

Förkortningar

STICKNING

am = avig maska/aviga maskor, **arb** = arbetet, **avigs/AS** = avigsidan, **avm** = avmaska, **bakst** = bakstycke, **bf/bfg** = bottenfärg, **bmb** = bakre maskbågen, **cm:s** = centimeters, **db-int** = dubbelintagning, **döhpt** = dubbel överdragshoptagning, **enl** = enligt, **fg** = färg, **flm/LM** = flytta markör/lyft markör, **fmb** = främre maskbågen, **framst** = framstycke, **förkl** = förklaringar, **ggr** = gånger, **hopt** = hoptagning, **int** = intagning, **kantm** = kantmaska, **m** = maska/maskor, **mb** = maskbåge, **mf/mfg** = mönsterfärg, **omsl** = omslag, **plm/PM** = placera markör, **rest** = resterande, **rm** = rät maska/räta maskor, **räts/RS** = rätsidan, **rätst** = rätstickning, **slätst** = slätstickning, **st** = sticka/stickor, **tills** = tillsammans, **uppr** = upprepa, **v** = varv, **vr** = vriden/vridna, **v:s** = varvs, **yterl** = ytterligare, **öhpt** = överdragshoptagning, **ökn** = ökning

VIRKNING

dst = dubbelstolpe, **fm** = fast maska/fasta maskor, **hopv** = hopvirkade, **hst** = halvstolpe, **lm** = luftmaska, **lmb** = luftmaskbåge, **mb** = maskbåge, **omsl** = omslag, **st** = stolpe, **st-gr** = stolpgrupp, **sm** = smygmaska, **3-dst** = tredubbel stolpe, **5-lmb** = luftmaskbåge med 5 lm