

**Järbo**  
GARN®



91659  
RAGGI



## 91659. MØNSTRET HERRETRØJE MED LYNLÅS OG HÆTTE

**GARNKVALITET** Raggi (70 % uld, 30 % polyamid. Nøgle ca 100 g = 150 m)

**STRIKKEFASTHED** Ca 16 m x 22 pinde glatstriknings på p nr 6 = 10 x 10 cm

**GARNALTERNATIV** Garngruppe 5 (**OBS!** Garnforbrug og facon kan variere ved anden garntype)

**STØRRELSER–HERRE** XS (S) M (L) XL (2XL)

**OVERVIDDE** Ca 97 (108) 112 (124) 129 (133) cm

**HEL LÆNGDE** Ca 65 (67) 69 (71) 73 (75) cm

**ÆRMELÆNGDE** Ca 48 (49) 50 (51) 52 (53) cm

### GARNFORBRUG

**Fv 1:** Ca 200 (200)300 (300) 300 (300) g (fv 1550, mørkegrå)

**Fv 2:** Ca 600 (700) 700 (700) 800 (800) g (fv 1549, lysegrå)

**Fv 3:** Ca 100 (100) 100 (100) 100 (100) g (fv 15124, grøn)

**Fv 4:** Ca 100 (100) 200 (200) 200 (200) g (fv 1500, natur)

**PINDE** Nr 5.5 og 6

**RUNDPIND** Nr 6, 80 cm (til bærestykke)

**TILBEHØR** Delbar lynlås

### FORKLARINGER

**Kantmaske (kantm):** Den yderste m i hver side strikkes ret på alle p.

**Indtagninger: I begyndelsen af p:** 2 m ret sammen. **I slutningen af p:** 2 m sammen i de bagerste maskebuer.

**Mønster:** Efter diagram.

### TRØJE RYG

Slå 80(84)88(92)100(108) m op med p nr 5.5 og fv 1 og strik 13 p rib \*2 rm, 2 vm\*. Slut med 2 rm. Skift til p nr 6 og glatst. På første p tages 1(3)5(7)5(3) m ud jævnt fordelt. Efter 2 p strikkes mønster efter diagram 1, efter afsluttet diagram strikkes med fv 2. Når arb måler 40(42)44(46)48(50) cm lukkes til ærmegab i hver side for 4(4)4(5)5(5) m. Læg arb til side.

### VENSTRE FORSTYKKE

Slå 36(40)44(48)48(52) m op med p nr 5.5 og fv 1 og strik 13 p rib \*2 vm, 2 rm\*. Slut med 2 vm. Skift til p nr 6 og glatst. På første p tages 3(5)1(3)3(5) m ud jævnt fordelt. Efter 2 p strikkes mønster efter diagram 1, efter afsluttet diagram strikkes med fv 2. Når arb måler 40(42)44(46)48(50) cm lukkes til ærmegab i siden for 4(4)4(5)5(5) m. Læg arb til side.

### HØJRE FORSTYKKE

Slå op og strik som venstre forstykke men spejlvendt.

### ÆRMER

Slå 46(46)46(50)50(50) m op med p nr 5.5 og fv 1 og strik 13 p rib \*2 rm, 2 vm\*. Skift til p nr 6 og glatst. Tag 3 m ud på første p jævnt fordelt. Efter 2 p strikkes mønster efter diagram 1, efter afsluttet diagram strikkes med fv 2. Når glatst måler 4 cm tages 1 m ud i hver side, gentag udtagningen med 4½(4)4(4½)4(4) cm mellemrum til der er 67(69)71(73)75(77) m. Når hele arb måler 48(49)50(51)52(53) cm lukkes til ærmegab i hver side for 4(4)4(5)5(5) m. Læg arb til side.

### BÆRESTYKKE

Strik delene sammen med rundp nr 6 (man strikker frem og tilbage) og fv 2 på følgende måde: Den yderste m i hver side på hver del lukkes af, bortset fra kantm på forstykkerne mod midt foran. **Højre forstykke:** 34(40)40(45)45(51) m, **Ærme:** 57(59)61(61)63(65) m, **Ryg:** 71(77)83(87)93(99) m, **Ærme:** 57(59)61(61)63(65) m, **Venstre forstykke:** 34(40)40(45)45(51) m = i alt 253(275)285(299)309(331) m. Strik mønster og lav indtagninger efter diagram 2. Efter afsluttet diagram er der 92(96)100(100)104(104) m tilbage. Strik ca 3 cm rib \*2 vm, 2 rm\*. Slut med 2 vm. Luk af i rib.

### HÆTTE

Læs hele teksten, inden du begynder at strikke, sådan at du ikke overser nogle enkeltheder! Alle mål tages fra midt bag, ikke i siden.

**Venstre side:** Slå 4 m op med p nr 5 og fv 2 og strik 1 p vrang (1. p = vrangside). Slå 4 m op i begyndelsen af p fra retsiden 5(5)6(6)6(6) gange = 20(20)24(24)24(24) m. Læg arb til side.

**Højre side:** Slå 4 m op med p nr 5.5 og fv 2 og strik 1 p vrang, 1 p ret (1. p = vrangside). Slå 4 m op i slutningen af p fra retsiden 5(5)6(6)6(6) gange = 20(20)24(24)24(24) m. Strik 1 p vrang. Slå 47(47)49(49)51(51) m op, strik nu de 20(20)24(24)24(24) m fra venstre side ind. Strik glatst frem og tilbage. Når arb midt bag måler 6(6)7(7)7(7) cm tages 1 m ud i hver side midt i. Gentag udtagningen med 5 cm's mellemrum yderligere 2 gange = i alt 93(93)103(103)105(105) m. Når arb måler 14(14)16(16)17(17) cm deles arb på midten og hver side strikkes for sig.

Strik højre side først og luk 1 m af mod midten, strik 3 p, luk 1 m af, strik 1 p, luk 1 m af på hver anden omg yderligere 5 gange, strik 1 p. Nu lukkes 2-2-2-3-4-11 m på hver anden p. Strik 1 p og luk resten af m af, alternativt luk af på følgende måde for at undgå at sy delene sammen: Luk af på denne måde: Vend arb med vrangsidens ud og fordel m på 2 p. Hold p parallelt i venstre hånd og strik med yderligere en pind i højre hånd. Tag 1 m fra den forreste og 1 m fra den bagerste p og strik de 2 m ret sammen. Strik de næste 2 m sammen på samme måde, træk den første m over den anden = 1 m på p. Fortsæt med at strikke sammen og lukke alle m af på denne måde. Når arb måler 21(21)23(23)24(24) cm strikkes mønster efter diagram 2, p 1–11, efter afsluttet diagram strikkes med fv 1 til arb er færdigt.

## MONTERING

Spænd delene ud efter målene, dæk med et fugtigt klæde og lad det tørre.

**Venstre forkant:** Saml 1 m op i hver omg med p nr 5.5 og fv 1 langs med forkanten, spring over ca hver 6. omg. Strik 3 p retstriking. Luk af i ret.

**Højre forkant:** Strikkes som venstre. Sy en delbar lynlås i, som passer i længden.

**Hætte:** Sy den sammen øverst.

**Forkant:** Saml 1 m op i hver omg med p nr 5.5 og fv 1 langs med hættens forkant, men spring over ca hver 5. omg. Strik glatst. 1. p strikkes vrang. Når kanten måler ca 3½ cm lukkes af i ret fra retsiden.

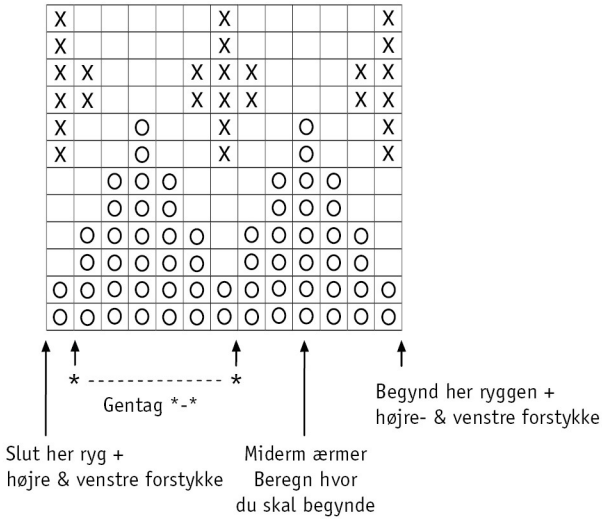
Sy ærmerne og sidesømmene sammen brug 1 kantm som sømrum. Sy fast ved lukningen under ærmerne.

Sy hættens på inden for den ribstrikkede kant. Bøj kanten dobbelt mod vrang og sy den fast. Lav en snor med fv 2 og træk den i foran.



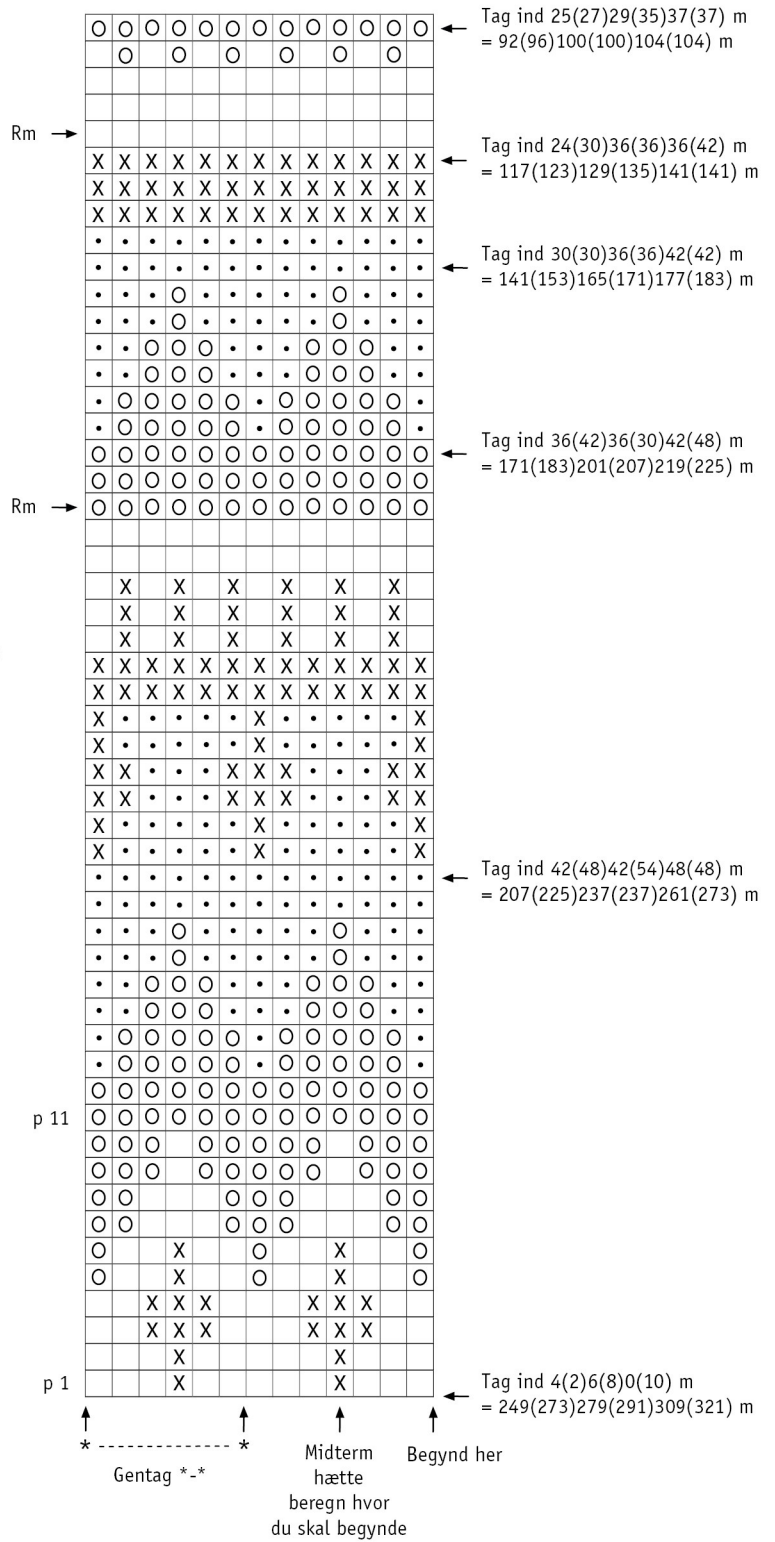
91659. Diagram 2

91659. Diagram 1



91659. Tegnforklaring

- O = fv 1
- = fv 2
- X = fv 3
- = fv 4



## Tips & Råd

**For at undgå spørgsmål:** Det er en god ide at læse teksten igennem før du begynder på dit arbejde.

**Strikke- hæklefasthed:** Lav altid en strikke-/hækleprøve ifølge anbefalingen. Hvis strikke-/hæklefastheden ikke passer med det, der er angivet, så prøv med tyndere eller tykkere pinde/hæklenål. Hvis strikke-/hæklefastheden ikke passer, kan arbejdet få en forkerte mål og forkert facon.

**Marker** den størrelse som du strikker eller hækler, så er det lettere at følge opskriften.

**Diagram:** Når der strikkes/hækles efter diagram, kan du lægge en lineal langs den række i diagrammet som du er i gang med, så er det lettere at følge diagrammet.

**Bevægelsesvidden** i opskrifterne varierer alt efter type og facon. For at finde den rette størrelse, anbefaler vi, at du først måler direkte på kroppen. Derefter vælger du størrelsen på modellen alt efter hvor meget bevægelsesvidde du ønsker at modellen skal have. Der er tegninger af modellen, der viser diverse mål.

**Flerfarvestriking:** Husk at sno garnet om hinanden på bagsiden, så den tråd der ikke strikkes med bliver ”hæftet op”. Dette bør du gøre, hvis der er mere end 3-4 masker mellem farveskiftene, eller får du lange tråde på bagsiden. Sno ikke garnet lige over hinanden på efterfølgende pinde, men lidt forskudt.

**Tips til håndfarvet garn:** Sørg for at du har nok garn fra starten, så der er nok til hele projektet, da garnet kan variere i farve fra parti til parti. Ved farveskift kan der strikkes 2 pinde med garn fra det ene bundt og 2 pinde med et andet bundt for at få en jævnere overgang mellem farverne.

**Blokning og vask:** Garn kan afgive farve, når det ligger og er fugtigt i længere tid. Vær ekstra forsigtig ved blokning og vask af arbejder med stærke kontrastfarver. Gør arbejdet fugtigt, gerne med en sprayflaske, rul arbejdet ind i et håndklæde og tryk forsigtigt eventuelt overskydende vand ud. Lad arbejdet liggetørre på et fladt underlag og spænd det ud i de angivne mål.

## Forkortelser

### STRIK

**arb** = arbejdet, **bmb** = bagerste maskebue, **cm** = centimeter/centimeters, **dobb-indt** = dobbeltindtagning, **dobb-oti** = dobbelt overtrækningsindtagning, **dr** = drejet, **fv** = farve, **flm/LM** = flyt markør/lyft markør, **fmb** = forreste maskebue, **forst** = forstykke, **forkl** = forklaringer, **gent** = gentag, **glatst** = glatstriking, **indt** = indtagning, **kantm** = kantmaske, **luk** = luk af, **m** = maske/masker, **mb** = maskebue, **omg** = omgang, **omsl** = slå om, **oti** = overtrækningsindtagning, **p** = pind/pinde, **plm/PM** = placer markør, **rest** = resterende, **r** = ret/retmaske, **rs/rets** = retsiden, **retst** = retstriking, **sm** = sammen, **udt** = udtagning, **vr** = vrang/vrangmaske, **vs/vrangs** = vrangsiden, **yderl** = yderligere

### HÆKLING

**dst** = dobbelt stangmaske, **fm** = fastmaske, **hst** = halvstangmaske, **km** = kædemaske, **lm** = luftmaske, **lmb** = luftmaskebue, **so** = Spring over **st** = stangmaske, **st-gr** = stangmaskegruppe, **3-dst** = tredobbelt stangmaske, **5-lmb** = luftmaskebue bestående af 5 lm