

Järbo
GARN®



91673
MIRA



91673. BOHEMISK TRÖJA MED MÖNSTER, SPRUND & FRANSAR

GARNKVALITÉ MIRA (100 % Extrafin Merinoull "Superwash". Nystan ca 50 g = ca 125 m)

MASKTÄTHET Ca 20-21 m och 28 v slätst på st nr 4 = 10 x 10 cm

GARNALTERNATIV Garngrupp 4 (**OBS!** Garnåtgång & form kan variera vid byte av garn)

STORLEK-DAM XS(S)M(L)XL(2XL)

ÖVERVIDD Ca 90(98)106(114)126(138) cm

HEL LÄNGD FRAM Ca 52(54)56(58)60(62) cm

HEL LÄNGD BAK Ca 56(58)60(62)64(66) cm

GARNÅTGÅNG

Fg 1: Ca 450(500)550(600)650(700) g (fg 46102, oblekt)

Fg 2: Ca 50 g (fg 46121, blå)

Fg 3: Ca 50 g (fg 46122, grön)

Fg 4: Ca 50 g (fg 46123, orange)

STICKOR 3.5 och 4 mm

RUNDSTICKA 3.5 mm, 60 cm

FÖRKLARINGAR

Öka 1 m = Tag upp tråden mellan 2 m, vrid den och sticka den rät.

Kantmaska (kantm): Yttersta m i var sida stickas rät alla v.

Mönster: enl diagram.

Enkelint: I början av v: 2 m tills rätt. **I slutet av v:** Lyft 1m, sticka 1 rm, drag den lyfta m över.

Dubbelint: I början av v: 3 m tills rätt. **I slutet av v:** Lyft 1m, sticka ihop 2 m rätt, drag den lyfta m över.

Avigvänd slätstickning (avigv slätst): Am från räts och rm från avigs.

TRÖJAN BAKSTYCKE

Lägg på st 3.5 med fg 1 upp 95(103)111(119)131(143) m och sticka 2 räta v (1:a v = räts). På nästa v från räts byt till st 4 och sticka enl följ: kantm, 36(40)44(48)54(60) m slätst, 3 m avigv slätst, mönster enl diagram över 15 m, 3 m avigv slätst, 36(40)44(48)54(60) m slätst + kantm.

OBS! Efter 2 v stickas på nästa v från räts mönster enl diagram 2 över de slätstickade partierna. På höger sida om mitten mönstret stickas diagrammet åt motsatt håll så att zick zack mönstret blir lika på varje sida om mitten. Övriga maskor som tidigare. Sticka diagrammet 1 gång.

När arb mäter ca 39(40)41(42)43(44) cm, maska av 4(5)5(6)7(7) m i var sida för ärmhåll. På nästa v från räts börjar snedningen för raglan. Gör en enkelint med 1 v:s mellanrum 19(18)19(18)18(14) ggr. Gör sedan en dubbelint med 1 v:s mellanrum 4(6)7(9)11(16) ggr. Det återstår nu 33(33)35(35)37(37) m till nacken. Maska av från räts.

FRAMSTYCKE

Lägg upp och sticka lika bakst tills arb mäter ca 35(36)37(38)39(40) cm. Maska då av 4(5)5(6)7(7) m i var sida för ärmhåll.

Framstycket ska vara ca 4 cm kortare än bakst. Gör raglanint lika bakst men uteslut de översta 3 int. På samma v som den andra raglanint avm den mittersta m för sprundet och sticka klart var sida för sig.

Vänster sida: Samtidigt med den 13(14)16(17)19(20):e raglanint avm för halsringn vid framkanten vartannat v 7-3-3-2-2-2-1 (7-3-3-2-2-2-1)8-3-3-2-2-2-1(8-3-3-2-2-2-1)9-3-3-2-2-2-1(9-3-3-2-2-2-1) m.

När alla avm och int är gjorda återstår 2 m vilka avm.

Höger sida: Stickas lika vänster sida men åt motsatt håll.

HÖGER ÄRM

Lägg på st 3.5 med fg 4 upp 45(47)49(51)53(53) m och sticka 1 rätt v (= avigs). Byt till fg 2 och sticka 2 v rätst. På nästa v byt till st 4 och fg 1 och sticka slätst innanför kantm. På varv 3 stickas mönster enl diagram 2. Sticka mönstret 1 gång och därefter rest av arb med fg 1. När arb mäter ca 7(7)7(7)8(7) cm ökas 1 m i var sida innanför kantm. Upprepa ökn med ca 3½(3)3(3)2½(2½) cm:s mellanrum ytterl 9(10)11(12)13(15) ggr = 65(69)73(77)81(85) m på stickan.

När arb mäter ca 42(43)44(45)46(47) cm avm 4(5)5(6)7(7) m i var sida för ärmhåll. På nästa v från räts börja snedda för raglan. Gör en enkelint med 3 v:s mellanrum sammanlagt 3(3)4(4)6(5) ggr och därefter med 1 v:s mellanrum 15(16)16(17)15(18) ggr. Det återstår nu 21(21)23(23)25(25) m till snedningen för halsen.

Snedda enl följ:

Varv 1: Maska av 5(5)5(5)6(6) m i början av v och gör en dubbelint i slutet.

Varv 2 och alla jämna varv: Sticka utan avm och int.

Varv 3: Maska av 4(4)5(5)6(6) m i början av v och gör en dubbelint i slutet.

Varv 5: Maska av 4(4)5(5)5(5) m i början av v och gör en dubbelint i slutet.

Nu återstår 2 m. Maska av.

VÄNSTER ÄRM

Stickas lika höger ärm men åt motsatt håll. Snedningen för halsen börjar 1 v tidigare från avigs.

MONTERING

Spänn ut delarna mellan fuktiga dukar efter angivna mått. Låt dom torka. Sy ihop alla raglansömmar. Använd kantm till sömsmån.

Sprundkanter: Plocka från räts med st 3.5 och fg 1 upp m utmed en kant i taget. Sticka 1 rätt v , maska av rätt. Fäst trådarna och sy till nedtill i sprundet.

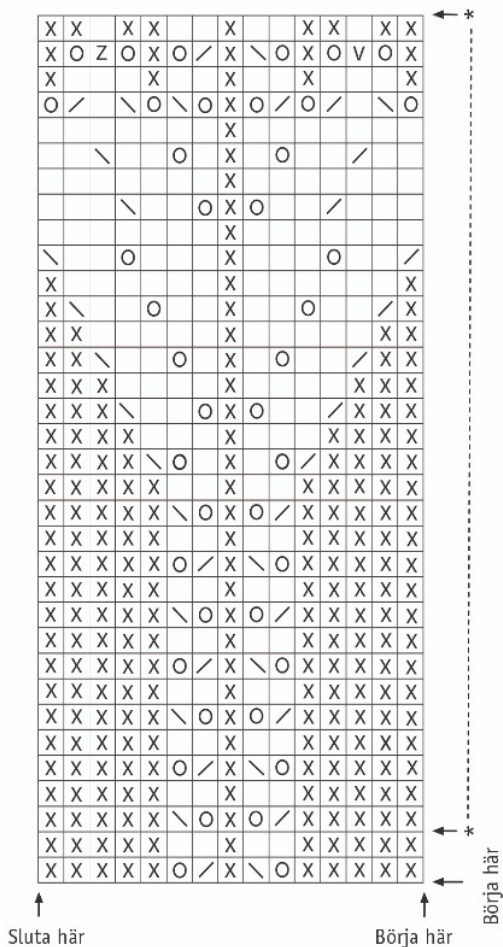
Halskant: Plocka från räts med rundst 3.5 och fg 1 upp ca 112(112)116(116)120(120) m runt halsen och sticka 2 räta v. Maska av rätt. Gör 2 snoddar med fg 2, ca 25 cm långa och fäst upptill på var sida i sprundet.

Sy ihop sid- och ärmsömmarna. Använd kantm till sömsmån.

Bakstycket ska vara ca 4 cm längre än framstycket nedtill. Brodera små "blad" med fg 3 och Millefleur-stygn enl förklaring på mönsterbården nedtill.

Frans: 4 trådar, 1 av varje fg, ca 18 cm långa (eller valfri längd). Vik på mitten, sätt fast nedtill runt tröjan.

DIAGRAM 1



TECKENFÖRKLARING – Diagram 1

- = Rm från räts och am från avigs
- = Am från räts och rm från avigs
- = Sticka ihop 2 m rätt
- = Lyft 1 m rätt, sticka 1 rm, drag den lyfta m över

- = Omslag
- = Lyft 1 m, sticka ihop 2 m, drag den lyfta m över
- = Sticka ihop 3 m rätt

Diagrammen visar alla v. Första v = räts.
Börja vid pil "börja här" och upprepa sedan *-*.

Diagram 2 – bak- och framstycke: Sticka diagrammets varv 1-4 1 gång.

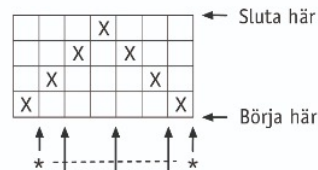
Diagram 2 – ärmar: Utgå från mittenmaskan, upprepa sedan *-*.
Räkna själv ut var du börjar i sidorna.

Framstycket: Upprepa mönstrets varv 3 ggr, och sticka sedan endast de 5 mittersta m från mönstret rest av arb. Övriga maskor stickas i slätst.

DIAGRAM 2 – Bak- och framstycke

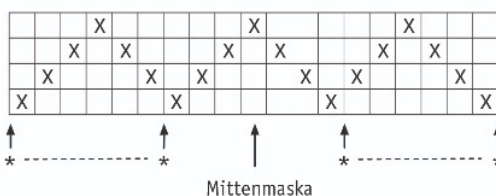
TECKENFÖRKLARING – Diagram 2

- = Slätst med fg 1
- = Slätst med fg 4

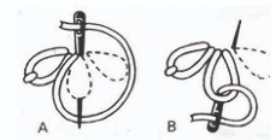


Börja här: M S XS, L, XL, 2XL

DIAGRAM 2 – Ärmar



FÖRKLARING – Millefleur-stygn



Tips & Råd

För att undvika frågetecken: Tänk på att läsa igenom mönstret noga innan du påbörjar ditt arbete.

Masktäthet: Sticka eller virka alltid en provlapp enligt rekommendationen. Stämmer det inte med masktätheten som anges, prova med tunnare eller grövre stickor eller virknål. Om masktätheten inte stämmer kan resultatet få fel mått och form.

Markera storleken du stickar eller virkar så är det lättare att följa beskrivningstexten.

Diagram: Det underlättar att följa med i diagrammet om du sätter en linjal längs med den rad du stickar eller virkar.

Rörelsevidden på plaggen i våra mönster varierar beroende på plaggets typ och form. För att hitta rätt storlek rekommenderar vi att du först mäter direkt på kroppen. Därefter bestämmer du själv storleken på plagget beroende på hur mycket rörelsevidd du vill att plagget ska ha. Plaggskisser visar plaggets mått.

Flerfärgsstickning: Tänk på att sno tråden som löper med på baksidan om den du stickar med, om du stickar mer än 3-4 maskor av en och samma färg, så du inte får för långa lösa trådar på baksidan. Om garnet behöver snos flera varv i rad så ska du tänka på att inte sno det på samma ställe.

Garnalternativ: Observera att garnåtgång samt utseende kan variera vid byte av garn (även med garn i samma garngrupp).

Tips för handfärgat garn: Se till att från början ha tillräckligt med garn så det räcker till hela projektet då garnet kan variera i färg från parti till parti. Växla gärna mellan att sticka två varv från en härva och två varv från en annan för att få en jämnare blandning mellan färgerna.

Förkortningar

STICKNING

am = avig maska/aviga maskor, **arb** = arbetet, **avigs/AS** = avigsidan, **avm** = avmaska, **bakst** = bakstycke, **bf/bfg** = bottenfärg, **bmb** = bakre maskbågen, **cm:s** = centimeters, **db-int** = dubbelintagning, **döhpt** = dubbel överdragshoptagning, **enl** = enligt, **fg** = färg, **flm/LM** = flytta markör/lyft markör, **fmb** = främre maskbågen, **framst** = framstycke, **förkl** = förklaringar, **ggr** = gånger, **hopt** = hoptagning, **int** = intagning, **kantm** = kantmaska, **m** = maska/maskor, **mb** = maskbåge, **mf/mfg** = mönsterfärg, **omsl** = omslag, **plm/PM** = placera markör, **rest** = resterande, **rm** = rät maska/räta maskor, **räts/RS** = rätsidan, **rätst** = rätstickning, **slätst** = slätstickning, **st** = sticka/stickor, **tills** = tillsammans, **uppr** = upprepa, **v** = varv, **vr** = vriden/vridna, **v:s** = varvs, **yterl** = ytterligare, **öhpt** = överdragshoptagning, **ökn** = ökning

VIRKNING

dst = dubbelstolpe, **fm** = fast maska/fasta maskor, **hopv** = hopvirkade, **hst** = halvstolpe, **lm** = luftmaska, **lmb** = luftmaskbåge, **mb** = maskbåge, **omsl** = omslag, **st** = stolpe, **st-gr** = stolpgrupp, **sm** = smygmaska, **3-dst** = tredubbel stolpe, **5-lmb** = luftmaskbåge med 5 lm