

Järbo
GARN®



91685. HERREJAKKE MED LYNLÅS

STRIKKEFASTHED Ca 20-21 m og 27-28 p glatst på p 4 = 10 x 10 cm

GARNALTERNATIV Garngruppe 4 (**OBS!** Garnforbrug og facon kan variere ved andre typer garn)

STØRRELSER XS(S)M(L)XL(2XL)

STØRRELSER-EU 42(44/46)48/50(52/54)56/58(60/62)

OVERVIDDE Ca 96(104)112(120)128(136) cm

HEL LÆNGDE Ca 65(67)69(71)73(75) cm

GARNFORBRUG Ca 550(600)650(650)750(800) g (fv 60103)

PINDE 3.5 og 4 mm + 2 snoningspinde nr 4 mm

RUNDPIND 3.5 mm, 60 cm

TILBEHØR 1 lynlås ca 54(56)58(60)62(64) cm, 2 lynlåse ca 17-18 cm. Jersey til lommer

FORKLARINGER

Tag 1 m ud = tag tråden op mellem 2 m sno den og strik den ret

Kantmaske (kantm) Yderste m i hver side strikkes ret på alle omg

Enkeltindt: I begyndelsen af omg: 2 m ret sammen i de bagerste maskebuer. **I slutningen af omg:** 2 m ret sm i de forreste maskebuer.

Dobbeltindt: 3 m ret sammen i de bagerste maskebuer. I slutningen af omg: 3 m rets sammen.

Luftmaske (lm): Lav en løkke X stik nålen ned i løkken og træk garnet igennem. Gentag fra X til du har, det ønskede antal m.

Kædemaske (km): Stik nålen ned i en af forrige omganges m og træk 1 maske op, træk denne m gennem m på nålen.

RYG

Slå 93(99)107(117)123(133) m op på p 3.5 og strik rib 1 rm, 1 vm, indenfor kantm i hver side (1. p = vrangs). Strik ca 7 cm og tag 13(13)15(15)17(17) m ud jævnt fordelt på sidste p fra vrangs = 106(112)122(132)140(150) m. Skift til p 4 og strik mønster efter diagram indenfor kantm i hver side. Når arb måler ca 40(42)43(44)45(46) cm lukkes 4(4)5(6)6(7) m i hver side til æmegab. På næste p fra rets begynder indtagningerne til raglan. Lav en enkeltindt i hver side indenfor kantm. Gentag enkeltindt med 1 p's mellemrum yderligere 29(27)27(25)24(24) gange. Lav herefter en dobbeltindt med 1 p's mellemrum 1(3)5(8)10(12) gange. Der er nu 34(36)36(36)38(38) m tilbage til nakken. Luk af lige over fra rets.

VENSTRE FORSTYKKE

Slå 49(51)55(59)65(69) m op på p 3.5 og strik rib 1 rm, 1 vm indenfor kantm i hver side. Strik lige så mange p som på ryggen. På sidste p tages 5(7)7(7)7(7) m ud jævnt fordelt = 54(58)62(66)72(76) m. Skift til p 4 og strik på følgende måde: Kantm, mønster efter diagram over 44(48)52(56)62(66) m, 8 m rib 1 rm, 1 vm + kantm. Begynd mønstret i siden som på ryggen. Luk af til æmegab og lav indt til raglan i siden som på ryggen, men udelad de 3 øverste raglanindt. Samtidig med den 21.(21.)23.(24.)25.(27.) raglanindt lukkes til halsen ved forkanten på hver anden p for 10-2-2-2-2-1-1(13-3-2-2-2-1-1)12-3-2-2-2-1-1(11-3-2-2-2-1-1)13-3-2-2-2-1-1-1(13-3-2-2-2-1-1) m.

HØJRE FORSTYKKE

Strikkes som venstre forstykke men spejlvendt.

HØJRE ÆRME

Slå 50(50)52(52)52(54) m op på p 3.5 og strik rib 1 rm, 1 vm indenfor kantm i hver side. Strik lige så mange p som på ryggen. På sidste p fra vrangs tages 8 m ud jævnt fordelt = 58(58)60(60)60(62) m. Skift til p 4 og strik mønster efter diagram indenfor kantm i hver side. Når arb måler ca 8-9 cm tages 1 m ud i hver side indenfor kantm. Gentag udt med 2 cm's mellemrum yderligere 15(15)13(13)12(12) gange og herefter med 1 cm's mellemrum 5(5)9(11)14(16) gange = 100(100)106(110)114(120) m. Udvid mønstret i siderne i takt med at maskeantallet øges. Når arb måler ca 46(47)48(49)50(51) cm lukkes til æmegab i hver side for 4(4)5(6)6(7) m. På næste p fra rets begynder indtagningerne til raglan. Lav en enkeltindt med 1 p's mellemrum i alt 23(23)25(27)27(30) gange og herefter en dobbeltindt med 1 p's mellemrum 5(5)5(4)5(4) gange. Der er nu 26(26)26(28)28(30) m tilbage til indtagningerne til halsen.

Pind 1: (rets) Luk 6(6)6(7)7(8) m i begyndelsen af p og lav en dobbeltindt i slutningen.

Pind 2, 4 og 6: Strikkes uden af lukke af eller tage ind.

Pind 3: Luk 6(6)6(7)7(7) m i begyndelsen af p og lav en dobbeltindt i slutningen.

Pind 5: Luk 6(6)6(6)6(7) m i begyndelsen af p og lav en dobbeltindt i slutningen.

Nu er der 2 m tilbage, som lukkes af.

VENSTRE ÆRME

Strikkes som højre ærme men spejlvendt. Indtagningerne til halsen begynder 1 p tidligere fra vrangs.

MONTERING

Spænd delene ud efter de oplyste mål mellem fugtige håndklæder. Lad dem tørre. Sy alle raglansømme sammen. Brug kantm som sømrum.

Halskant: Saml 121(123)123(123)125(125) m op fra rets med rundp 3.5 langs halsudskæringen. Strik 6 cm rib 1 rm, 1 vm indenfor kantm i hver side.

OBS! Lav ribkanten skrå ved forkanten ved at lave en enkeltindt indenfor kantm på hver p. Når ribben måler ca 3 cm = halvdelen af ribben, tages 1 m ud i hver side indenfor 2 m (= kantm + 1 m). Luk af når ribben måler 6 cm, eller når man har tagts ud lige så mange gang, som man tog ind. Buk ribkanten dobbelt mod vrangsiden og fold. Sy den skrå kant til. Sy en lynlås i, ca 54(56)58(60)62(64) cm lang.

LOMMER

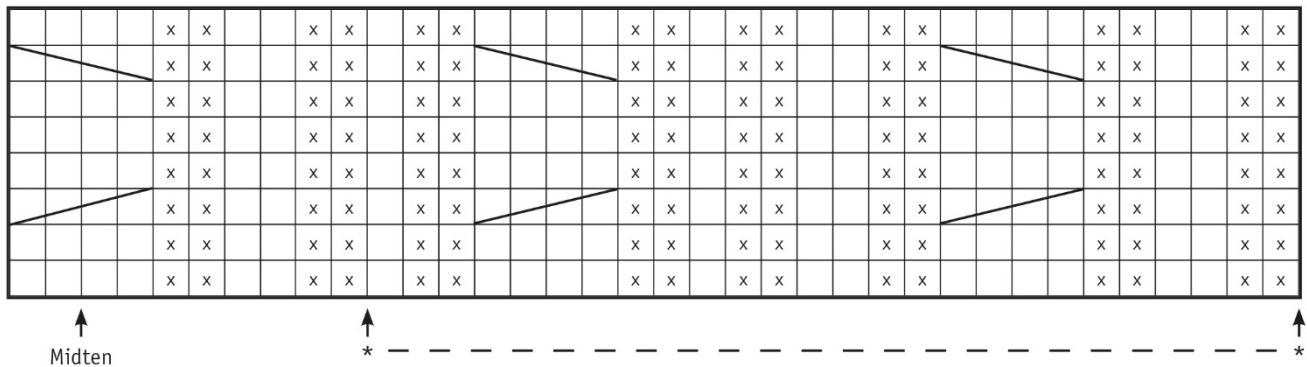
Slå 32 m op på p 4 og strik 14 cm glatst indenfor kantm i hver side. Første p = vrangs. På næste p fra rets tages ind på følgende måde: I den ene side laves en enkeltindt indenfor kantm på hver pind 9 gange. I den anden side lukkes 4 m på hver anden pind 4 gange. Strik yderligere en lomme men spejlvendt. Klip 2 ”lommestykker” i jerseystoffet. Brug de strikkede lommer som skabelon.

Alternativ: Lommer med 2 strikkede sider. Strik da 2 dele til hver lomme.

Montering af lomme: Sy lynlåsen i sidesømmen. Sy en lommedel på hver side af lynlåsen, brug kantm som sømrum (en strikket del og en del i stof). Sørg for, at det er den strikkede del, som kan ses indad. Sy lommedelene sammen (sådan at det bliver en lomme). Fold lidt af stoffet ind og sy det fast på den strikkede del. Har man 2 strikkede dele – så sy sammen med bagsting.

Hækl en ”fortøjning” = Hæft med en km i kanten på lommen, hækl 3 lm i kanten på lommen og sy fast i trøjen. Kan udelades.


DIAGRAM




Gå ud fra midten og gentag herefter *-*.
 Beregn selv, hvor i mønstret, du skal begynde.
 Diagrammet viser alle p, men blot det halve diagram. På venstre side af midten strikkes som på højre side, men spejlvendt.
 Alle snoninger laves på samme måde på begge sider af midten.

TEGNFORKLARING

 = Rm fra rets og vm fra vrangs

 = Vm fra rets og rm fra vrangs

 = Sæt 2 m på snoningsp bagved arb, strik 2 rm, strik m fra snoningsp ret

 = Sæt 2 m på snoningsp foran arb, strik 2 rm, strik m fra snoningsp ret

Tips & Råd

For at undgå spørgsmål: Det er en god ide at læse teksten igennem før du begynder på dit arbejde.

Strikke- hæklefasthed: Lav altid en strikke-/hækleprøve ifølge anbefalingen. Hvis strikke-/hæklefastheden ikke passer med det, der er angivet, så prøv med tyndere eller tykkere pinde/hæklenål. Hvis strikke-/hæklefastheden ikke passer, kan arbejdet få en forkerte mål og forkert facon.

Marker den størrelse som du strikker eller hækler, så er det lettere at følge opskriften.

Diagram: Når der strikkes/hækles efter diagram, kan du lægge en lineal langs den række i diagrammet som du er i gang med, så er det lettere at følge diagrammet.

Bevægelsesvidden i opskrifterne varierer alt efter type og facon. For at finde den rette størrelse, anbefaler vi, at du først måler direkte på kroppen. Derefter vælger du størrelsen på modellen alt efter hvor meget bevægelsesvidde du ønsker at modellen skal have. Der er tegninger af modellen, der viser diverse mål.

Flerfarvestriking: Husk at sno garnet om hinanden på bagsiden, så den tråd der ikke strikkes med bliver ”hæftet op”. Dette bør du gøre, hvis der er mere end 3-4 masker mellem farveskiftene, eller får du lange tråde på bagsiden. Sno ikke garnet lige over hinanden på efterfølgende pinde, men lidt forskudt.

Tips til håndfarvet garn: Sørg for at du har nok garn fra starten, så der er nok til hele projektet, da garnet kan variere i farve fra parti til parti. Ved farveskift kan der strikkes 2 pinde med garn fra det ene bundt og 2 pinde med et andet bundt for at få en jævnere overgang mellem farverne.

Blokning og vask: Garn kan afgive farve, når det ligger og er fugtigt i længere tid. Vær ekstra forsigtig ved blokning og vask af arbejder med stærke kontrastfarver. Gør arbejdet fugtigt, gerne med en sprayflaske, rul arbejdet ind i et håndklæde og tryk forsigtigt eventuelt overskydende vand ud. Lad arbejdet liggetørre på et fladt underlag og spænd det ud i de angivne mål.

Forkortelser

STRIK

arb = arbejdet, **bmb** = bagerste maskebue, **cm** = centimeter/centimeters, **dobb-indt** = dobbeltindtagning, **dobb-oti** = dobbelt overtrækningsindtagning, **dr** = drejet, **fv** = farve, **flm/LM** = flyt markør/lyft markør, **fmb** = forreste maskebue, **forst** = forstykke, **forkl** = forklaringer, **gent** = gentag, **glatst** = glatstriking, **indt** = indtagning, **kantm** = kantmaske, **luk** = luk af, **m** = maske/masker, **mb** = maskebue, **omg** = omgang, **omsl** = slå om, **oti** = overtrækningsindtagning, **p** = pind/pinde, **plm/PM** = placer markør, **rest** = resterende, **r** = ret/retmaske, **rs/rets** = retsiden, **retst** = retstriking, **sm** = sammen, **udt** = udtagning, **vr** = vrang/vrangmaske, **vs/vrangs** = vrangsidens, **yderl** = yderligere

HÆKLING

dst = dobbelt stangmaske, **fm** = fastmaske, **hst** = halvstangmaske, **km** = kædemaske, **lm** = luftmaske, **lmb** = luftmaskebue, **so** = Spring over **st** = stangmaske, **st-gr** = stangmaskegruppe, **3-dst** = tredobbelt stangmaske, **5-lmb** = luftmaskebue bestående af 5 lm