

*Järbo*  
GARN®

91769  
FINO



## 91769. TOPP MED ÄRMAR I SPETS

**GARNKVALITÉ** Fino (70% Extrafin Merinoull, 30% Silke. Ca 100 g = 450 m)

**MASKTÄTHET** Ca 29 m x 38 v slätstickning på st 3 = 10 x 10 cm

**STORLEKAR–DAM** XS (S) M (L) XL

**STORLEKAR–EU** 32-34 (36-38) 40-42 (44-46) 48-50

**LÄNGD BAK** Ca 54 (56) 58 (60) 62 cm

**ÖVERVIDD** Ca 86 (90) 94 (98) 102 cm

**GARNÅTGÅNG** Ca 160 (170) 180 (190) 200 g (fg 14513)

**RUNDSTICKOR** 2.5 och 3 mm 60 cm

### FÖRKLARING

**rätstickning i rundvarv** = 1 varv räta maskor, 1 varv aviga maskor,

**slätstickning i rundvarv** = enbart räta maskor,

**öhpt** = lyft 1 maska, som den skulle stickas rät, sticka 1 maska, dra den stickade över den stickade.

### FRAM-/BAKSTYCKE

Lägg upp 216 (228) 240 (252) 264 m på rundst 2,5. Sticka 8 v rätst, 1:a v am, 2:a v rm, osv. Byt till rundst 3 och slätst, endast rm. Sätt en markering där v börjar = sida. Markera även andra sidan. 108 (114) 120 (126) 132 m, mellan markeringarna. Sticka slätstickning i 37 (38) 39 (40) 41 cm. Maska av för ärmhål 8 m i var sida, 4 m på var sida om markering. Låt arb vila.

### ÄRM

Lägg upp 72 (78) 84 (90) 96 m på rundst 2,5. Sticka 8 v rätst, 1:a v am, 2:a v rm osv. Byt till rundst 3 och mönster enl diagram. Markera där v börjar.

När arb mäter 15 (15,5) 16 (16,5) 17 cm: maska av 8 m för ärmhål, 4 m på var sida om markering. Maska av på v 1 eller v 3 i mönstret. Låt arb vila.

Sticka en ärm till.

Sticka in ärmarna med fram / bakstycke.

Fortsätt sticka mönster på ärmarna, slätst på fram-/bak-stycke. Börja med en ärm = vänster ärm, framstycke, nästa ärm = höger ärm, bakstycke. Sätt en markering där v börjar. Sticka ytterligare 1 v.

**Nu börjar minskningar för raglan enl följande:** Börja 3 m till höger om markeringen (på bakstycket). \*1 öhpt, 1 rm,(markering) 1 rm, 2 rm tills, sticka till 3 m innan nästa markering\* upprepa \*-\* 3 ggr. 8 m har minskats. Dessa minskningar görs varannat v totalt 24 (26) 27 (29) 30 ggr.

**OBS!** när mönstret inte går jämt ut vid minskning för raglan, stickas den/dessa som rm.

Sluta med 1 v utan minskningar.

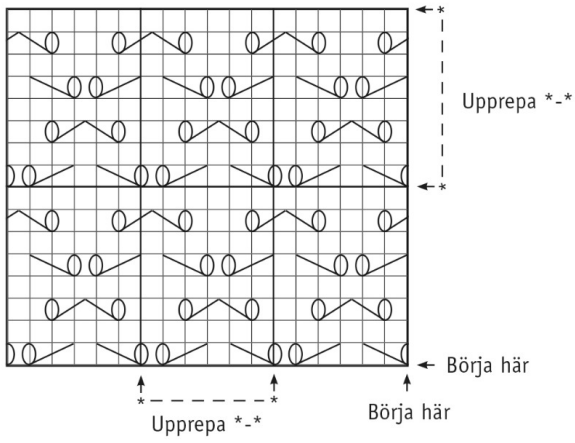
Nu stickas slätst över alla m, alla v. Efter 4 (4,5) 4,5 (5) 5 cm stickas ett avigt varv, vikvarv. Byt till st 2,5 och slätst i 4 (4,5) 4,5 (5) 5 cm.

**Fällning + avm:** Plocka upp m med en rundst, 4 (4,5) 4,5 (5) 5 cm från vikvarvet, på avigsidan, följ v noga, börja och sluta med samma m som arbetets st. Håll stickorna bredvid varandra. Sticka 1:a m från båda stickorna tills, sticka m 2 från båda stickorna tills, dra 1:a m över m 2, sticka m 3 från båda stickorna tills, dra m 2 över m 3, osv till alla m är slut.






### MONTERING

Fäst trådarna och sy i armarna.

# DIAGRAM



## TECKENFÖRKLARING

-  = rm på räts, am på avigs
-  = 2 rm tills
-  = lyft 1 m som om den skulle stickas rät, 1 rm, dra den lyfta m över den stickade
-  = lyft 1 m som om den skulle stickas rät, 2 rm tills, dra den lyfta m över den stickade
-  = omslag mellan 2 m

## Tips & Råd

**För att undvika frågetecken:** Tänk på att läsa igenom mönstret noga innan du påbörjar ditt arbete.

**Masktäthet:** Sticka eller virka alltid en provlapp enligt rekommendationen. Stämmer det inte med masktätheten som anges, prova med tunnare eller grövre stickor eller virknål. Om masktätheten inte stämmer kan resultatet få fel mått och form.

**Markera storleken** du stickar eller virkar så är det lättare att följa beskrivningstexten.

**Diagram:** Det underlättar att följa med i diagrammet om du sätter en linjal längs med den rad du stickar eller virkar.

**Rörelsevidden** på plaggen i våra mönster varierar beroende på plaggets typ och form. För att hitta rätt storlek rekommenderar vi att du först mäter direkt på kroppen. Därefter bestämmer du själv storleken på plagget beroende på hur mycket rörelsevidd du vill att plagget ska ha. Plaggskisser visar plaggets mått.

**Flerfärgsstickning:** Tänk på att sno tråden som löper med på baksidan om den du stickar med, om du stickar mer än 3-4 maskor av en och samma färg, så du inte får för långa lösa trådar på baksidan. Om garnet behöver snos flera varv i rad så ska du tänka på att inte sno det på samma ställe.

**Garnalternativ:** Observera att garnåtgång samt utseende kan variera vid byte av garn (även med garn i samma garngrupp).

**Tips för handfärgat garn:** Se till att från början ha tillräckligt med garn så det räcker till hela projektet då garnet kan variera i färg från parti till parti. Växla gärna mellan att sticka två varv från en härva och två varv från en annan för att få en jämnare blandning mellan färgerna.

**Blockning och tvättning:** Garn kan färga av sig när det ligger fuktigt en längre stund. Var extra varsam vid blockning och tvättning av plagg med starka kontrastfärger. Fukta arbetet, gärna med en sprayflaska, krama försiktigt ur eventuellt överskottsvatten i en hoprullad handduk. Lägg arbetet att plantorka och spänn ut det efter angivna mått.

## Förkortningar

### STICKNING

**am** = avig maska/aviga maskor, **arb** = arbetet, **avigs/AS** = avigsidan, **avm** = avmaska, **bakst** = bakstycke, **bf/bfg** = bottenfärg, **bmb** = bakre maskbågen, **cm:s** = centimeters, **db-int** = dubbelintagning, **döhpt** = dubbel överdragshoptagning, **enl** = enligt, **fg** = färg, **flm/LM** = flytta markör/lyft markör, **fmb** = främre maskbågen, **framst** = framstycke, **förkl** = förklaringar, **ggr** = gånger, **hopt** = hoptagning, **int** = intagning, **kantm** = kantmaska, **m** = maska/maskor, **mb** = maskbåge, **mf/mfg** = mönsterfärg, **omsl** = omslag, **plm/PM** = placera markör, **rest** = resterande, **rm** = rät maska/räta maskor, **räts/RS** = rätsidan, **rätst** = rätstickning, **slätst** = slätstickning, **st** = sticka/stickor, **tills** = tillsammans, **uppr** = upprepa, **v** = varv, **vr** = vriden/vridna, **v:s** = varvs, **yterl** = ytterligare, **öhpt** = överdragshoptagning, **ökn** = ökning

### VIRKNING

**dst** = dubbelstolpe, **fm** = fast maska/fasta maskor, **hö** = hoppa över, **hopv** = hopvirkade, **hst** = halvstolpe, **lm** = luftmaska, **lmb** = luftmaskbåge, **mb** = maskbåge, **omsl** = omslag, **st** = stolpe, **st-gr** = stolpgrupp, **sm** = smygmaska, **3-dst** = tredubbel stolpe, **5-lmb** = luftmaskbåge med 5 lm