

Järbo
GARN®

91787

MAYA



C

A

B



91787. KUDDAR MED MÖNSTER & TOFSAR

GARNKVALITÉ Maya (100% ull. Nystan ca 50 g = 125 m)

GARNALTERNATIV Garngrupp 4 (**OBS!** Garnåtgång & form kan variera vid byte av garn)

MASKTÄTHET (A,B,C) Ca 18-19 m x 27-28 v slätst på st 4.5 mm = 10 x 10 cm.

MÅTT (A,B,C) Ca 50 x 50 cm

GARNÅTGÅNG (A) Ca 255 g (fg 17504)

GARNÅTGÅNG (B) Ca 300 g (fg 17505)

GARNÅTGÅNG (C) Ca 240 g (fg 17501)

STICKOR (A,B,C) 4.5 mm

TILLBEHÖR (A,B,C) 1 flätsticka, 4 st markörer, 4 st 25 mm knappar, 1 st innerkudde 50 x 50 cm

FÖRKLARINGAR

Kantmaska: Den yttersta m i var sida stickas rät alla v.

Öka 1 m: Med vänster sticka, plocka upp tråden mellan 2 m, bakifrån, sticka rm.

Avigvänd slätstickning: Am från rätsidan, rm från avigsidan.

KUDE (A)

Lägg på st 4,5 mm upp 87 m och sticka resår (1 am, 1 rm) innanför kantm i 5 v (1:a v = avigsidan).

Nästa v (räts): Sticka 15 rm, *maska av 3 m för knapphål, 15 rm*, upprepa *-* ytterligare 3 ggr.

Nästa v (avigs): Sticka 1 kantm, 14 am, *lägg upp 3 nya m ovanför knapphålet, 15 am*, upprepa *-* ytterligare 2 ggr, lägg upp 3 nya m ovanför det 4:e knapphålet, 14 am, 1 kantm.

Fortsätt med slätst till arb mäter ca 10 cm, sista v = avigsidan. Sätt en markering i var sida och börja sticka mönster **enligt diagram**

A med följande placering: 1 kantm, 29 m slätst, diagram A, 29 m slätst, 1 kantm.

Efter diagrammet fortsätter du med slätst. När arb mäter ca 60 cm: Sätt en markering i var sida och fortsätt med slätst över alla m till arb mäter ca 108 cm.

Sticka 5 v resår som i början. Maska av i resår.

KUDE (B)

Lägg på st 4,5 mm upp 91 m och sticka resår (1 am, 1 rm) innanför kantm i 5 v (1:a v = avigs). **På sista v:** Öka 1 m = 92 m.

Nästa v (räts): Sticka 16 rm, *maska av 3 m för knapphål, 16 rm*, upprepa *-* ytterligare 3 ggr.

Nästa v (avigs): Sticka 16 rm, *lägg upp 3 nya m ovanför knapphålet, 16 rm*, upprepa *-* ytterligare 3 ggr.

Sticka rätst till arb mäter ca 10 cm. Sätt en markering i var sida.

Sticka sedan flätmönster **enligt diagram B med följande placering:** 11 rm, diagram B, 1 rm.

När arb mäter ca 60 cm sätts en markering i var sida. Fortsätt med rätst till arb mäter 108 cm. **På sista v:** Minska 1 m = 91 m.

Sticka 5 v resår som i början. Maska av resår.

KUDE (C)

Lägg på st 4,5 mm upp 91 m och sticka resår (1 am, 1 rm) innanför kantm i 5 v (1:a v = avigs). **På sista v:** Öka 1 m = 92 m.

Sticka avigvänd slätst till arb mäter ca 50 cm, sätt då en markering i var sida. Fortsätt med avigvänd slätst och mönster **enligt diagram C med följande placering:** 1 kantm, 6 m avigv slätst, diagram C, 1 kantm.

När arb mäter ca 100 cm, sätt en markering i var sida, sticka åter avigvänd slätst till arb mäter ca 108 cm.

Nästa v (räts): Sticka 1 kantm, 16 am, *maska av 3 m för knapphål, 15 am* upprepa *-* ytterligare 3 ggr, 1 am, 1 kantm.

Nästa v (avigs): Sticka 1 kantm, 16 rm, *lägg upp 3 nya m ovanför knapphålet, 15 rm* upprepa *-* ytterligare 3 ggr, 2 rm tills, 1 kantm = 91 m.

Sticka 5 v resår som i början. Maska av i resår.

MONTERING

Spänn upp arb mellan fuktiga dukar enligt måtten och låt torka.

Vik kudden vid markeringarna och sy ihop, använd kantm som sömsmån. Märk ut var knapparna ska vara och sy i dem.

TOFSAR

Gör 4 st tofsar så här: Mät upp en pappskiva ca 7-8 cm, eller använd fingrarna. Linda garnet runt pappskivan/fingrarna till så tjock tofs du önskar.

Ta en ny tråd, trä den genom garnet på pappskivan och knyt en knut, ta bort pappskivan. Ta en ny tråd och linda runt ca 1 cm nedan för första knuten och knyt. Ta en stoppnål och dra ner trådarna i tofsen. Jämna till tofsen. Fäst en tofs i varje hörn.

Teckenförklaring A






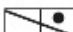
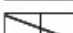
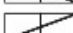
-  = rm från räts, am från avigs
-  = am från räts, rm från avigs
-  = Sätt 2 m på flätst bakom arb, sticka 1 rm, sticka flätst m: 1 am, 1 rm.
-  = Sätt 2 m på flätst bakom arb, sticka 1 rm, sticka flätst m: 2 rm.
-  = Sätt 1 m på flätst bakom arb, sticka 1 rm, sticka flätst m: 1 am.
-  = Sätt 1 m på flätst framför arb, sticka 1 am, sticka flätst m: 1 rm.
-  = Sätt 1 m på flätst framför arb, sticka 1 rm, sticka flätst m: 1 rm.
-  = Sätt 1 m på flätst bakom arb, sticka 1 rm, sticka flätst m: 1 rm.

Diagram A

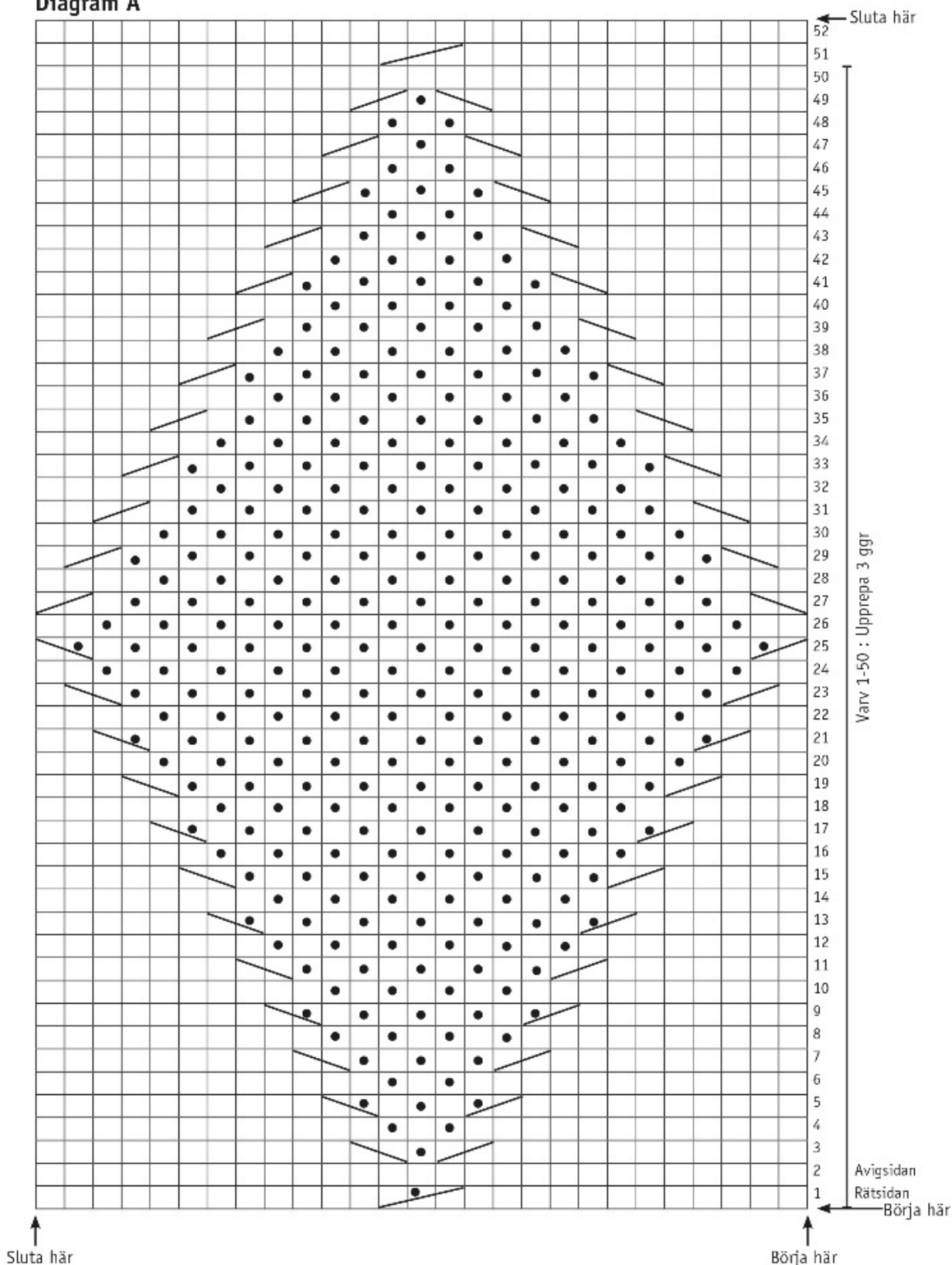
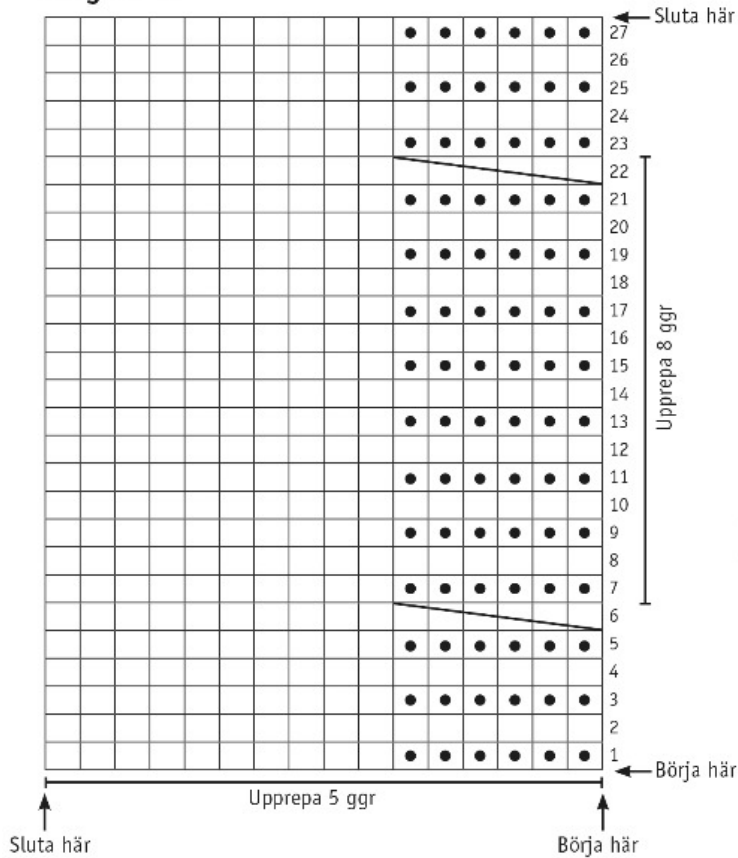


Diagram B



Teckenförklaring B

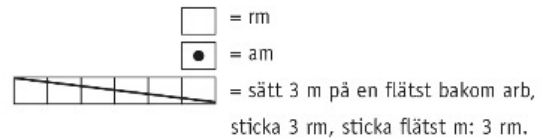
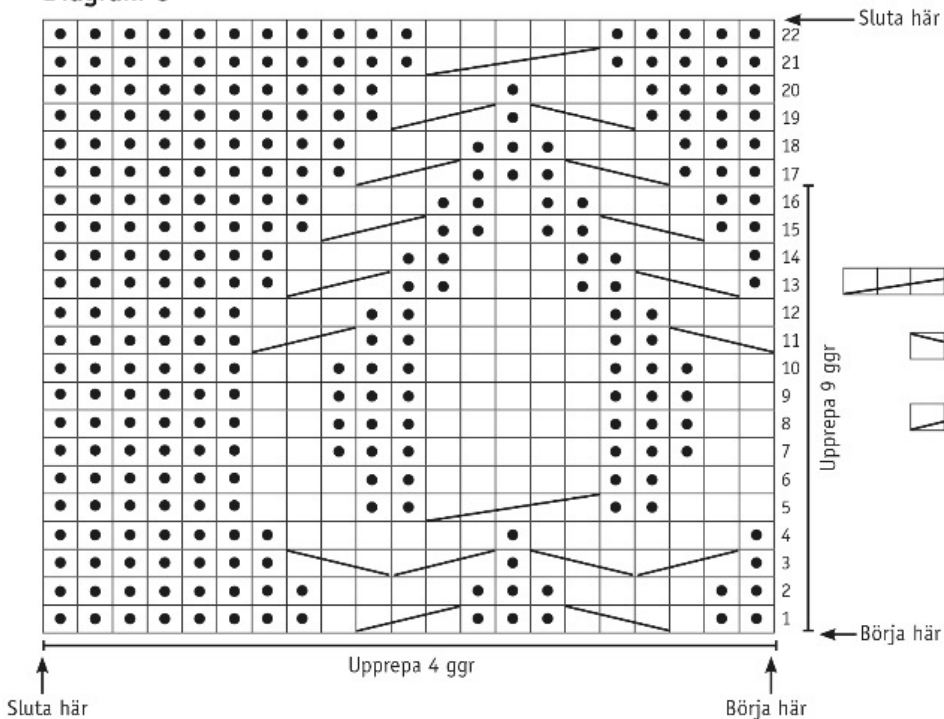
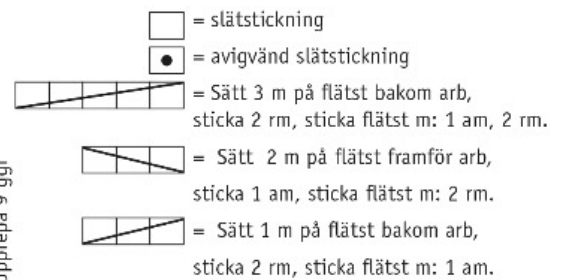


Diagram C



Teckenförklaring C



Tips & Råd

För att undvika frågetecken: Tänk på att läsa igenom mönstret noga innan du påbörjar ditt arbete.

Masktäthet: Sticka eller virka alltid en provlapp enligt rekommendationen. Stämmer det inte med masktätheten som anges, prova med tunnare eller grövre stickor eller virknål. Om masktätheten inte stämmer kan resultatet få fel mått och form.

Markera storleken du stickar eller virkar så är det lättare att följa beskrivningstexten.

Diagram: Det underlättar att följa med i diagrammet om du sätter en linjal längs med den rad du stickar eller virkar.

Rörelsevidden på plaggen i våra mönster varierar beroende på plaggets typ och form. För att hitta rätt storlek rekommenderar vi att du först mäter direkt på kroppen. Därefter bestämmer du själv storleken på plagget beroende på hur mycket rörelsevidd du vill att plagget ska ha. Plaggskisser visar plaggets mått.

Flerfärgsstickning: Tänk på att sno tråden som löper med på baksidan om den du stickar med, om du stickar mer än 3-4 maskor av en och samma färg, så du inte får för långa lösa trådar på baksidan. Om garnet behöver snos flera varv i rad så ska du tänka på att inte sno det på samma ställe.

Garnalternativ: Observera att garnåtgång samt utseende kan variera vid byte av garn (även med garn i samma garngrupp).

Tips för handfärgat garn: Se till att från början ha tillräckligt med garn så det räcker till hela projektet då garnet kan variera i färg från parti till parti. Växla gärna mellan att sticka två varv från en härva och två varv från en annan för att få en jämnare blandning mellan färgerna.

Förkortningar

STICKNING

am = avig maska/aviga maskor, **arb** = arbetet, **avigs/AS** = avigsidan, **avm** = avmaska, **bakst** = bakstycke, **bf/bfg** = bottenfärg, **bmb** = bakre maskbågen, **cm:s** = centimeters, **db-int** = dubbelintagning, **döhpt** = dubbel överdragshoptagning, **enl** = enligt, **fg** = färg, **flm/LM** = flytta markör/lyft markör, **fmb** = främre maskbågen, **framst** = framstycke, **förkl** = förklaringar, **ggr** = gånger, **hopt** = hoptagning, **int** = intagning, **kantm** = kantmaska, **m** = maska/maskor, **mb** = maskbåge, **mf/mfg** = mönsterfärg, **omsl** = omslag, **plm/PM** = placera markör, **rest** = resterande, **rm** = rät maska/räta maskor, **räts/RS** = rätsidan, **rätst** = rätstickning, **slätst** = slätstickning, **st** = sticka/stickor, **tills** = tillsammans, **uppr** = upprepa, **v** = varv, **vr** = vriden/vridna, **v:s** = varvs, **yterl** = ytterligare, **öhpt** = överdragshoptagning, **ökn** = ökning

VIRKNING

dst = dubbelstolpe, **fm** = fast maska/fasta maskor, **hopv** = hopvirkade, **hst** = halvstolpe, **lm** = luftmaska, **lmb** = luftmaskbåge, **mb** = maskbåge, **omsl** = omslag, **st** = stolpe, **st-gr** = stolpgrupp, **sm** = smygmaska, **3-dst** = tredubbel stolpe, **5-lmb** = luftmaskbåge med 5 lm