

Jarbo
CABINI

91798
RAGGI



91798. JULEGAVEVOTT

GARNKVALITET Raggi (70 % Ull "superwash", 30 % Polyamid. Ca. 100 g = 150 m)

STRIKKEFASTHET Ca. 13 m x 20 p glattstr i dobbelt garn på p 5.5 mm = 10 x 10 cm

GARNALTERNATIV Garngruppe 5 (**OBS!** Garnforbruk & fasong kan variere ved bytte av garn)

MÅL Bredde: Ca. 32 cm. **Høyde:** Ca. 47 cm.

GARNFORBRUK

Fg 1: Ca. 400 g (fg 1500, natur)

Fg 2: Ca. 30 g (fg 15141, juleprint - til broderi)

RUNDPINNE 5.5 mm, 60 cm (eller 100-120 cm til magic loop)

STRØMPEPINNER 5.5 mm (til tommelen, ikke nødvendig hvis du strikker magic loop)

TILBEHØR 2 markører, litt garn i avvikende farge

FORKLARINGER

Hele votten strikkes i dobbelt garn, altså 2 tråder Raggi, ta 1 tråd om gangen fra hver av de 2 nøstene.

Svøpt maske: Med garnet foran arb, ta neste m løs av, legg garnet bak arb og sett den løse m tilbake på venstre p. Garnet som svøpes rundt m skal ha omtrent samme størrelse som en vanlig maske, da den senere tas opp og strikkes sammen med den svøpte m. Da må det ikke bli for stramt.

2 r sm: Strikk 2 m r sm på samme måten som du strikker 1 m r.

2 vridd r sm i bakre mb: Ta 1 m løs av som om du skulle strikke den r, sett m tilbake på venstre p og strikk 2 r sm i bakre mb.

VOTT

Legg opp 80 m på rundp 5.5 mm og fg 1 med dobbelt garn. Sørg gjerne for at du har en lang tråd etter opplegget som du kan bruke til monteringen.

Strikk videre rundt, først 1 omg vr og deretter glattstr (= r på alle omg), ca. 4½ cm (ca. 9 omg).

Svøp neste m (se forklaringer), snu og strikk tilbake i glattstr. Når du kommer til den svøpte m tar du opp den svøpte tråden og strikker den sammen med den svøpte m.

Når det glattstr arb måler ca. 19 cm, **markeres til tommel:** Strikk 40 r, deretter strikker du inn en tråd i avvikende farge over de neste 15 m, sett m tilbake på venstre p og strikk dem igjen med det vanlige garnet. Fortsett ut p. Strikk videre i glattstr ca. 22 cm til, deretter felles i sidene slik: Sett markør for sidene før 1. m, og en markør mellom m 40 og 41 (= midten på p). Du har da 40 m mellom hver markør.

1. omg: *2 vridd r sm i bakre mb, r til 3 m før markøren, 2 r sm, 1 r*, gjenta *-* ytterligere 1 gang.

2. omg: r ut omg.

Gjenta 1. og 2. omg 7 ggr = 52 m, deretter felles på hver omg, dvs. som på 1. omg 7 ggr = totalt 24 m igjen.

Klipp av garnet ganske langt og sy sm de åpne m med maskesting, se skisse.

Tips: For en jevnere form, kan m som skulle strikkes sm sys sm i stedet.

TOMMEL

Dra den innstrikkede tråden forsiktig ut samtidig som du plasserer de åpne m på 2 p = 29 m (15 m mot mansjetten og 14 m ned mot fingrene). Begynn å strikke fra tommelens ytterkant, strikk opp ytterligere 2 m mellom p i tommelens innside, samt 3 m i ytterkanten = 34 m.

Strikk ca. 9 cm glattstr. Sett en markør i sidene så du har 17 m mellom markørene til over-/underside.

1. omg: *2 vridd r sm i bakre mb, r til 3 m før markøren, 2 r sm, 1 r*, gjenta *-* ytterligere 1 gang.

2. omg: r ut omg.

Gjenta 1. og 2. omg 2 ggr = 26 m, deretter strikkes fellinger på hver omg, dvs. som på 1. omg 3 ggr = totalt 14 m igjen.

Klipp av garnet ganske langt og sy sm de åpne m med maskesting som på votten.

MONTERING

Brett ned kanten på votten så de første 9 p med glattstr kommer ut.

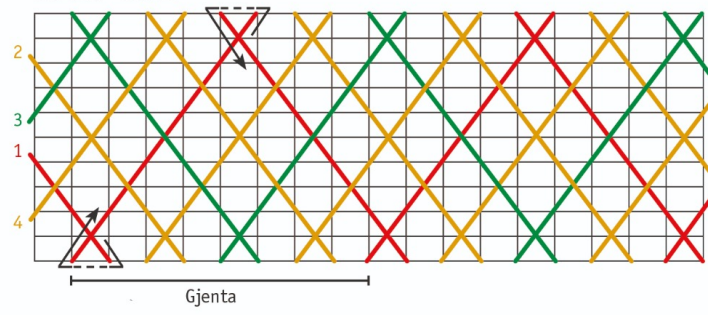
Broderi: Ta frem garn i fargene: 1. Rød. 2. Natur. 3. Grønn. 4. Natur. Begynn ved vottens ytterkant og la start- og sluttrådene bli ca. 60 cm, spar disse 8 trådene til fletten.

Brodér ifølge skissen på det nedbrettede partiet på mansjetten. Fest trådene til fletten så de ikke strammer.

Flette: Samle de 8 trådene og 1 tråd av trådene fra opplegget nede på kanten. Flett med 3 tråder i hver gruppe, ca. 25 cm, fest med en knute. Klipp dusken jevn.

Hempe: Klipp 9 tråder til en ca. 15 cm lang flette. Brett fletten dobbelt og knytt stramt rundt enden. Bruk vottens andre starttråd til å sy hempen fast med inni votten, rett over den hengende fletten. Sy ev. fast den nedbrettede kanten mot votten med små sting. Da holder den bedre fasongen. Fest alle løse tråder. Spenn ut votten ifølge angitte mål under fuktig håndkle og la den tørke.

Broderi - skisse



Tips & Råd

For å unngå spørsmål: Les nøye gjennom oppskriften før du begynner på arbeidet.

Strikke-/heklefasthet: Strikk eller hekle alltid en prøvelapp som anbefalt. Stemmer det ikke med strikke-/heklefastheten som er angitt, prøv med tynnere eller tykkere pinner eller heklenål. Stemmer ikke strikke-/heklefastheten, kan resultatet få feil mål og fasong.

Markér størrelsen du strikker eller hekler så er det lettere å følge teksten i oppskriften.

Diagram: Det blir lettere å følge med i diagrammet om du legger en linjal eller et ark langs den ruteraden du strikker eller hekler.

Bevegelsesvidden på plaggene i våre oppskrifter varierer avhengig av plaggenes type og fasong. For å finne riktig størrelse anbefaler vi at du først måler direkte på kroppen. Deretter bestemmer du selv størrelsen på plagget avhengig av hvor mye bevegelsesvidde du vil at plagget skal ha. Plaggskisser viser plaggets mål.

Strikk med flere farger: Strikker du mer enn 3-4 masker med samme farge, så pass på at tråden som løper løs på baksiden tvinnes rundt tråden du strikker med så du ikke får for lange løse tråder på baksiden. Må trådene tvinnes på flere omganger etter hverandre, så pass på at de ikke tvinnes på samme sted.

Tips for håndfarget garn: Fargen på garnet kan variere fra parti til parti, så pass på at du fra starten har nok garn til hele prosjektet. For å få en jevnere blanding mellom fargene, kan du gjerne veksle mellom å strikke to pinner fra en hespe og to pinner fra en annen.

Garnalternativ: Vær obs på at strikke-/heklefasthet, garnforbruk og den endelige fasongen kan variere ved bytte av garn (også med garn i samme garngruppe).

Blokking og vask: Garn kan farge av når det ligger fuktig over lengre tid. Vær ekstra forsiktig med blokking og vask av plagg med sterke kontrastfarger. Fukt arbeidet, gjerne med en sprayflaske, klem forsiktig ut eventuelt overskuddsvann i et sammenrullet håndkle. Legg arbeidet til tork på et flatt og tørt underlag, og spenn det ut etter angitte mål.

Forkortelser

STRIKKING

arb = arbeid/arbeidet, **bakstk** = bakstykke, **beg** = begynn/begynnelsen, **bf/bfg** = bunnfarge, **bmb** = bakre maskebue, **dotf** = dobbel overtrekksfelling, **fg** = farge, **flm** = flytt markør, **flg** = følgende, **fmb** = fremre maskebue, **forkl** = forklaring/forklaringer, **forstk** = forstykke, **ggr** = ganger, **glattstr** = glattstrikk, **iflg** = ifølge, **kantm** = kantmaske, **LM** = løft markør, **m** = maske/masker, **mb** = maskebue, **mf/mfg** = mønsterfarge, **omg** = omgang, **otf** = overtrekksfelling, **p** = pinne/pinner, **plm/pm** = plasser markør, **r** = rett maske/rette masker, **rillestr** = rillestrikk, **rest** = resten/resterende, **RS** = rettsiden, **sm** = sammen, **vr** = vang maske/vrange masker, **VS** = vrangsidan, **yterl** = ytterligere, **økn** = økning

HEKLING

dst = dobbelstav, **fm** = fastmaske/fastmasker, **ho** = hopp over, **hst** = halvstav, **kjm** = kjedemaske, **lm** = luftmaske, **lmb** = luftmaskebue, **st** = stav, **stgr** = stavgruppe, **3-dst** = tredobbel stav, **5-lmb** = luftmaskebue med 5 lm