

Järbo
GARN

91830
MELLANRAGGI



91830. HIMLAVALV – EN SOCKA MED STJÄRNGLANS OCH CIRKELHÄL

GARNKVALITÉ: Mellanraggi

GARNÅTGÅNG:

Färg 1: Ca 100 g (Nr 28219),

Färg 2: Ca 40 g Mellanraggi (Nr 28201)

STORLEKAR: 37/38 (39/40) 41 (Dam)

PASSAR FOT MED MÅTTEN: Fotomkrets: 20-24 cm **Fotlängd:** 24 cm (25 cm) 26 cm

MASKTÄTHET: 30 m x 32 v = 10 cm x 10 cm

FÖRKLARINGAR

Judy´s magic cast on och magic loop: Se instruktionsfilm här

Turkisk uppläggning (alt. till Judy's magic cast on)

Stickar du med rundsticka (**magic loop**): Sticka 1 = ovansidan, sticka 2 = undersidan.

Stickar du på strumpstickor: Sticka 1 + 2 = ovansidan och nämns som sticka 1 i texten, sticka 3 + 4 = undersidan och nämns som sticka 2.

Öka 1 m (på tån): Sticka 2 rm i samma m, genom att sticka 1 i främre + 1 i bakre maskbågen.

TÅ

Med strumpstickor 2,5 mm och färg 1: Lägg upp 24 m på 2 stickor (= 12 m per sticka) med Judy´s magic cast on eller Turkisk uppläggning.

Använder du Turkisk uppläggning stickar du m på sticka 1 innan du börjar med varv 1.

Varv 1: På sticka 1: *Sticka 1 rm, öka 1 m, sticka rm till 2 m återstår på stickan, öka 1 m, sticka 1 rm*, upprepa *-* på sticka 2.

Varv 2: Räta maskor.

Om du stickar på strumpstickor är det lämpligt att på v 2 fördela m över 4 stickor.

Upprepa varv 1 och 2 till du har totalt 60 m.

Maska 1-30 m = ovansidan, Maska 31-60 m = undersidan

FOT

Sticka mönster i slätstickning enligt diagram och särskild instruktion för aktuell storlek. (Diagrammets 10 maskor upprepas 6 ggr runt hela sockan.)

Storlek 37/38: Upprepa hela diagrammet 2 ggr på höjden, sticka 7 räta varv med färg 1.

Storlek 39/40: Upprepa hela diagrammet 2 ggr på höjden, sticka sedan varv 1-10, 1 ggn.

Storlek 41: Upprepa hela diagrammet 2 ggr på höjden, sticka sedan varv 1-10, 1 ggn. Sticka 3 räta varv med färg 1.

(Hädanefter stickas resten av sockan med färg 1.)

Efter diagrammet stickas 2 räta varv. (Gäller samtliga storlekar.)

Förbered för häl: Sticka 30 rm, sticka sedan 30 rm med en garnände i avvikande färg, gå tillbaka och sticka dessa 30 m med färg 1. Nu är hälens 30 maskor markerade.

Sticka 6 räta varv.

SKAFT

Övergå till att sticka vriden resår så här:

Resårvarv: *2 rm i bakre maskbågen, 2 am* upprepa från *-* varvet runt.

Sticka totalt 45 resårvarv. Maska av i resår och klipp av garnet.

CIRKELHÄL

Lossa försiktigt håltråden som tidigare stickades in. Plocka upp de 60 maskorna och fördela dem jämnt över 3 stickor (20 + 20 + 20). Sticka runt så här:

Varv 1: Räta maskor.

Varv 2: *2 rm tills, 8 rm* upprepa från *-* varvet runt = 54 m

Varv 3: Räta maskor.

Varv 4: *2 rm tills, 7 rm* upprepa från *-* varvet runt = 48 m

Varv 5: Räta maskor.

Varv 6: *2 rm tills, 6 rm* upprepa från *-* varvet runt = 42 m

Varv 7: Rätta maskor.

Varv 8: *2 rm tills, 5 rm* upprepa från *-* varvet runt = 36 m

Varv 9: Rätta maskor.

Varv 10: *2 rm tills, 4 rm* upprepa från *-* varvet runt = 30 m

Varv 11: Rätta maskor.

Varv 12: *2 rm tills, 3 rm* upprepa från *-* varvet runt = 24 m

Varv 13: Rätta maskor.

Varv 14: *2 rm tills, 2 rm* upprepa från *-* varvet runt = 18 m

Varv 15: Rätta maskor.

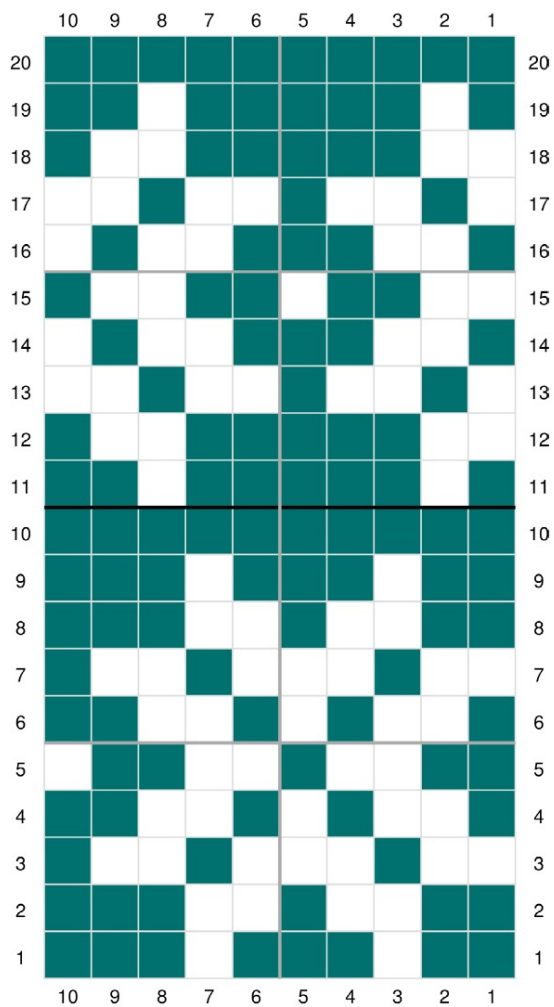
Varv 16: *2 rm tills, 1 rm* upprepa från *-* varvet runt = 12 m

Varv 17: Rätta maskor.

Varv 18: *2 rm tills* upprepa från *-* varvet runt = 6 m

Klipp av garnet och trä tråden genom resterande maskor. Dra åt och fäst.

Fäst övriga lösa trådar.



Tips & Råd

För att undvika frågetecken: Tänk på att läsa igenom mönstret noga innan du påbörjar ditt arbete.

Masktäthet: Sticka eller virka alltid en provlapp enligt rekommendationen. Stämmer det inte med masktätheten som anges, prova med tunnare eller grövre stickor eller virknål. Om masktätheten inte stämmer kan resultatet få fel mått och form.

Markera storleken du stickar eller virkar så är det lättare att följa beskrivningstexten.

Diagram: Det underlättar att följa med i diagrammet om du sätter en linjal längs med den rad du stickar eller virkar.

Rörelsevidden på plaggen i våra mönster varierar beroende på plaggets typ och form. För att hitta rätt storlek rekommenderar vi att du först mäter direkt på kroppen. Därefter bestämmer du själv storleken på plagget beroende på hur mycket rörelsevidd du vill att plagget ska ha. Plaggskisser visar plaggets mått.

Flerfärgsstickning: Tänk på att sno tråden som löper med på baksidan om den du stickar med, om du stickar mer än 3-4 maskor av en och samma färg, så du inte får för långa lösa trådar på baksidan. Om garnet behöver snos flera varv i rad så ska du tänka på att inte sno det på samma ställe.

Garnalternativ: Observera att garnåtgång samt utseende kan variera vid byte av garn (även med garn i samma garngrupp).

Tips för handfärgat garn: Se till att från början ha tillräckligt med garn så det räcker till hela projektet då garnet kan variera i färg från parti till parti. Växla gärna mellan att sticka två varv från en härva och två varv från en annan för att få en jämnare blandning mellan färgerna.

Blockning och tvättning: Garn kan färga av sig när det ligger fuktigt en längre stund. Var extra varsam vid blockning och tvättning av plagg med starka kontrastfärger. Fukta arbetet, gärna med en sprayflaska, krama försiktigt ur eventuellt överskottsvatten i en hoprullad handduk. Lägg arbetet att plantorka och spänn ut det efter angivna mått.

Förkortningar

STICKNING

am = avig maska/aviga maskor, **arb** = arbetet, **avigs/AS** = avigsidan, **avm** = avmaska, **bakst** = bakstycke, **bf/bfg** = bottenfärg, **bmb** = bakre maskbågen, **cm:s** = centimeters, **db-int** = dubbelintagning, **döhpt** = dubbel överdragshoptagning, **enl** = enligt, **fg** = färg, **flm/LM** = flytta markör/lyft markör, **fmb** = främre maskbågen, **framst** = framstycke, **förkl** = förklaringar, **ggr** = gånger, **hopt** = hoptagning, **int** = intagning, **kantm** = kantmaska, **m** = maska/maskor, **mb** = maskbåge, **mf/mfg** = mönsterfärg, **omsl** = omslag, **plm/PM** = placera markör, **rest** = resterande, **rm** = rät maska/räta maskor, **räts/RS** = rätsidan, **rätst** = rätstickning, **slätst** = slätstickning, **st** = sticka/stickor, **tills** = tillsammans, **uppr** = upprepa, **v** = varv, **vr** = vriden/vridna, **vs** = varvs, **yterl** = ytterligare, **öhpt** = överdragshoptagning, **ökn** = ökning

VIRKNING

dst = dubbelstolpe, **fm** = fast maska/fast maskor, **hö** = hoppa över, **hopv** = hopvirkade, **hst** = halvstolpe, **lm** = luftmaska, **lmb** = luftmaskbåge, **mb** = maskbåge, **omsl** = omslag, **st** = stolpe, **st-gr** = stolpgrupp, **sm** = smygmaska, **3-dst** = tredubbel stolpe, **5-lmb** = luftmaskbåge med 5 lm