

Järbo
GARN®

91953
ELISE



91953. FLÄTSTICKAD FISKARTRÖJA TILL HERR

GARNKVALITÉ Elise (60 % Bomull, 40 % Akryl. Nystan ca 50 g = 170 m)

MASKTÄTHET Ca 22 m x 32 v på st 3,5 = 10 x 10 cm

GARNALTERNATIV Garngrupp 3 (**OBS!** Garnåtgång & form kan variera vid byte av garn)

STORLEKAR-HERR XS(S)M(L)XL(2XL)

STORLEKAR-EU 42(44-46)48-50(52-54)56-58(60-62)

LÄNGD Ca 66 (68) 70 (72) 74 (76) cm

ÄRMLÄNGD Ca 48 (49) 50 (51) 52 (53) cm

ÖVERVIDD Ca 96 (104) 112 (120) 128 (136) cm

GARNÅTGÅNG Ca 500 (560) 600 (650) 700 (750) g (fg 69202)

STICKOR 3 och 3,5 mm

RUNDSTICKOR 3 mm, 40 cm

TILLBEHÖR flätsticka

FÖRKLARINGAR

Osynlig maska: Vänd arbetet med avigsidan utåt och fördela m på 2 stickor. Håll stickorna parallellt i vänster hand och sticka med ytterligare 1 sticka i höger hand. Tag 1 m från främre och 1 m från bakre stickan och sticka ihop de 2 m rätt, sticka ihop nästa 2 m likadant, drag den första m över den andra = 1 m på stickan. Fortsätt sticka ihop och avmaska alla m på samma sätt.

Intagning: I början av v: 2 m tillsammans rät. **I slutet av v:** 2 m tillsammans i bakre maskbågen

Kantm: Den yttersta m i var sida, stickas rät alla v.

BAKSTYCKE

Lägg med st 3 upp 118 (130) 138 (150) 158 (170) m och sticka resår 2 rm, 2 am i 6 cm, innanför 1 kantm i var sida. Byt till st 3,5 och fl ätmönster enligt diagram, maskorna på var sida om diagrammet stickas i slätstickning med avigsidan utåt, den yttersta m stickas rät alla v = kantm, öka på första varvet 10 (8) 10 (8) 10 (8) m jämt fördelat. När arbetet mäter 46 (47) 48 (49) 50 (51) cm avmaskas i var sida för ärmhålet med 3 m. Gör 1 int i var sida innanför kantm med 1 varvs mellanrum sammanlagt 3 ggr. När arbetet mäter 64 (66) 68 (70) 72 (74) cm sätts de mittersta 38 (38) 40 (40) 42 (42) m för nacken på en tråd och var sida stickas för sig. Avm ytterligare 2-1 m. Maska av rakt för axeln (eller sätt axeln m på en tråd och gör en osynlig avmaskning, se förklaring) när hela arbetet mäter 66 (68) 70 (72) 74 (76) cm.

FRAMSTYCKE

Lägg upp och sticka lika bakstycket. När arbetet mäter 58 (60) 62 (64) 66 (68) cm sätts de mittersta 32 (32) 34 (34) 36 (36) m för halsen på en tråd och sticka var sida för sig. Avmaska ytterligare 2-2-1-1 m. Maska av rakt för axeln (eller sätt axeln m på en tråd och gör en osynlig avmaskning, se förklaring) vid samma mått som på bakstycket.

ÄRMAR

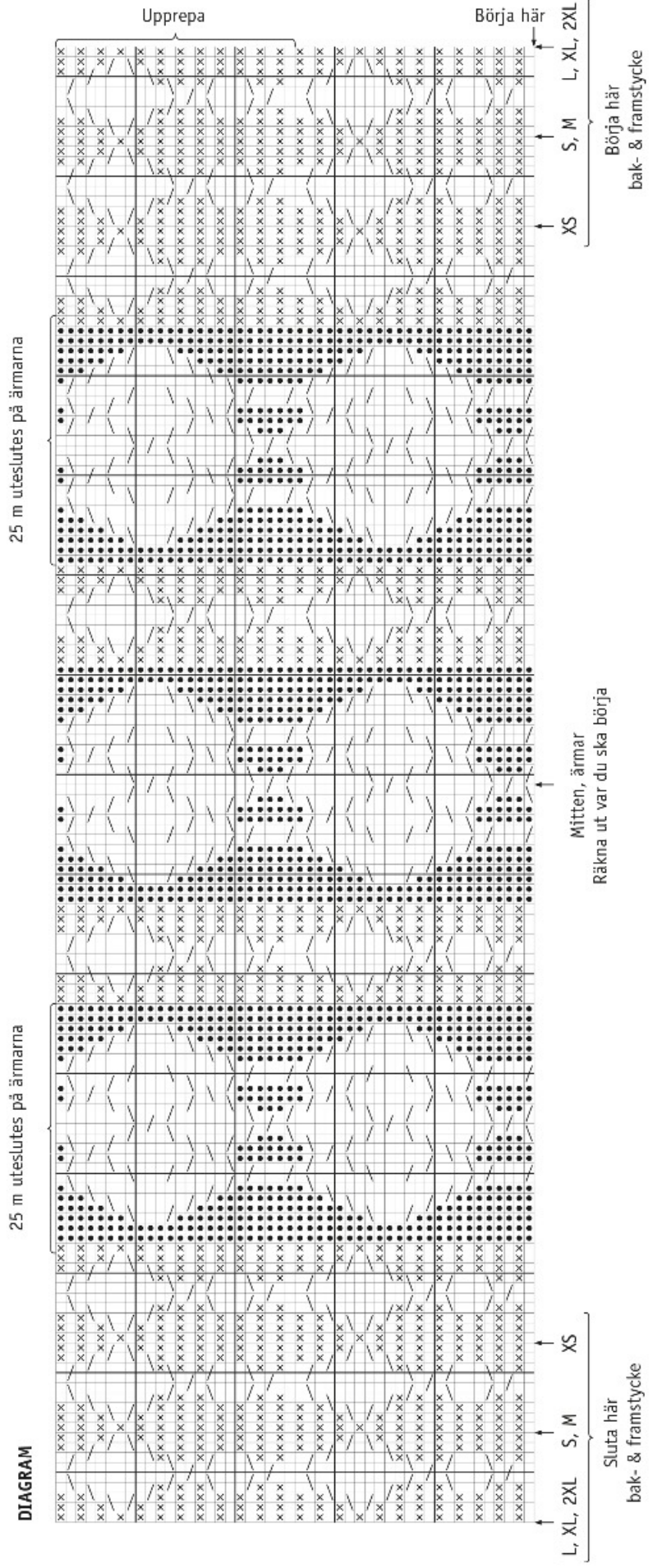
Lägg med st 3 upp 66 (70) 70 (74) 74 (74) m och sticka resår 2 rm, 2 am i 6 cm. Byt till st 3,5 och fl ätmönster enligt diagram, tänk på att du skall utesluta fl ätmönster (se diagram), öka på första varvet 8 (8) 8 (8) 8 (8) m jämt fördelat. När arbetet mäter 8 cm ökas 1 m i var sida. Upprepa ökningen med 3 (3) 2,5 (2,5) 2 (2) cm mellanrum till det finns 100 (104) 110 (114) 120 (124) m på stickan. Flätmönstret ökar i sidorna allteftersom maskantalet ökar i den mån det går. När hela arbetet mäter 48 (49) 50 (51) 52 (53) cm avmaskas i var sida för ärmhålet med 3 m. Gör 1 int i var sida innanför kantm med 1 varvs mellanrum sammanlagt 3 ggr. Maska av alla m.

MONTERING

Spänn ut plaggdelarna enligt mått, täck med fuktig duk och låt torka. Sy ihop axlarna, eller gör enligt osynlig maska enligt förklaring.

Halskant: Plocka från rätsidan med rundsticka 3 upp 124 (124) 128 (128) 132 (132) m (inkl m från tråden) och sticka resår 2 rm, 2 am i 3 cm. Maska av i resår.

Sy i ärmarna. Sy ihop sid- och ärmsömmarna samtidigt, använd kantm till sömsmån.



TECKENFÖRKLARING

- = rm från rätsidan, am från avigsidan
- ⊗ = rm från avigsidan
- = am från rätsidan, rm från avigsidan
- ∕ = sätt 1 m på flätsticka BAKOM arbetet, 1 rm, sticka flätstickans m rätt
- ∖ = sätt 1 m på flätsticka FRAMFÖR arbetet, 1 rm, sticka flätstickans m rätt

Tips & Råd

För att undvika frågetecken: Tänk på att läsa igenom mönstret noga innan du påbörjar ditt arbete.

Masktäthet: Sticka eller virka alltid en provlapp enligt rekommendationen. Stämmer det inte med masktätheten som anges, prova med tunnare eller grövre stickor eller virknål. Om masktätheten inte stämmer kan resultatet få fel mått och form.

Markera storleken du stickar eller virkar så är det lättare att följa beskrivningstexten.

Diagram: Det underlättar att följa med i diagrammet om du sätter en linjal längs med den rad du stickar eller virkar.

Rörelsevidden på plaggen i våra mönster varierar beroende på plaggets typ och form. För att hitta rätt storlek rekommenderar vi att du först mäter direkt på kroppen. Därefter bestämmer du själv storleken på plagget beroende på hur mycket rörelsevidd du vill att plagget ska ha. Plaggskisser visar plaggets mått.

Flerfärgsstickning: Tänk på att sno tråden som löper med på baksidan om den du stickar med, om du stickar mer än 3-4 maskor av en och samma färg, så du inte får för långa lösa trådar på baksidan. Om garnet behöver snos flera varv i rad så ska du tänka på att inte sno det på samma ställe.

Garnalternativ: Observera att garnåtgång samt utseende kan variera vid byte av garn (även med garn i samma garngrupp).

Tips för handfärgat garn: Se till att från början ha tillräckligt med garn så det räcker till hela projektet då garnet kan variera i färg från parti till parti. Växla gärna mellan att sticka två varv från en härva och två varv från en annan för att få en jämnare blandning mellan färgerna.

Blockning och tvättning: Garn kan färga av sig när det ligger fuktigt en längre stund. Var extra varsam vid blockning och tvättning av plagget med starka kontrastfärger. Fukta arbetet, gärna med en sprayflaska, krama försiktigt ur eventuellt överskottsvatten i en hoprullad handduk. Lägg arbetet att plantorka och spänn ut det efter angivna mått.

Förkortningar

STICKNING

am = avig maska/aviga maskor, **arb** = arbetet, **avigs/AS** = avigsidan, **avm** = avmaska, **bakst** = bakstycke, **bf/bfg** = bottenfärg, **bmb** = bakre maskbågen, **cm:s** = centimeters, **db-int** = dubbelintagning, **döhpt** = dubbel överdragshoptagning, **enl** = enligt, **fg** = färg, **flm/LM** = flytta markör/lyft markör, **fmb** = främre maskbågen, **framst** = framstycke, **förkl** = förklaringar, **ggr** = gånger, **hopt** = hoptagning, **int** = intagning, **kantm** = kantmaska, **m** = maska/maskor, **mb** = maskbåge, **mf/mfg** = mönsterfärg, **omsl** = omslag, **plm/PM** = placera markör, **rest** = resterande, **rm** = rät maska/räta maskor, **räts/RS** = rätsidan, **rätst** = rätstickning, **slätst** = slätstickning, **st** = sticka/stickor, **tills** = tillsammans, **uppr** = upprepa, **v** = varv, **vr** = vriden/vridna, **vs** = varvs, **yterl** = ytterligare, **öhpt** = överdragshoptagning, **ökn** = ökning

VIRKNING

dst = dubbelstolpe, **fm** = fast maska/fast maskor, **hö** = hoppa över, **hopv** = hopvirkade, **hst** = halvstolpe, **lm** = luftmaska, **lmb** = luftmaskbåge, **mb** = maskbåge, **omsl** = omslag, **st** = stolpe, **st-gr** = stolpgrupp, **sm** = smygmaska, **3-dst** = tredubbel stolpe, **5-lmb** = luftmaskbåge med 5 lm